



Evropská unie  
Evropský sociální fond  
Operační program Zaměstnanost

# **Strategie rozvoje obce Střemošice**



**2021– 2025**



**Zadavatel:**

Obec Střemošice - Střemošice 62, 538 54 Luže

**Zpracovatel:**

Svazek obcí Košumberska - nám. Plk. Josefa Koukala 1, 538 54 Luže

Strategie rozvoje obce Střemošice vznikla v rámci projektu. Respektuje pravidla obecně platné Metodiky tvorby přípravy veřejných strategií Ministerstva pro místní rozvoj (MMR) aktualizované dne 28. ledna 2019.

**Název projektu:**

Efektivní veřejná správa obcí mikroregionu Košumbersko

**Registrační číslo projektu:**

CZ.03.4.74/0.0/0.0/17\_080/0009967

**Schvalovací doložka:**


Strategie rozvoje obce Střemošice na období 2021–2025 byla schválena zastupitelstvem obce dne 17. prosince 2020, usnesením č. 5.



## Obsah

<b>Úvod</b> .....	4
<b>Metodika tvorby dokumentu</b> .....	4
<b>1 Analytická část</b> .....	6
1.1 Analýza současného stavu .....	6
1.1.1 Základní informace o obci .....	6
1.1.2 Historie obce.....	7
1.1.3 Lidé a společnost .....	8
1.1.3.1 Bydlení a veřejná prostranství .....	17
1.1.3.2 Kultura, sport a rekreace .....	19
1.1.3.3 Cestovní ruch .....	20
1.1.3.4 Ekonomika a trh práce .....	20
1.1.4 Hospodářský model .....	23
1.1.4.1 Technická infrastruktura .....	25
1.1.5 Obce a regiony .....	27
1.1.6 Odolné ekosystémy .....	28
1.1.7 Dobré vládnutí .....	29
1.2 Dotazníkové šetření mezi občany .....	30
1.3 SWOT analýza .....	31
<b>2 Strategická (návrhová) část</b> .....	35
2.1 Rozvojová střednědobá vize .....	36
2.2 Strategické cíle, specifické cíle, opatření .....	36
<b>3 Implementace</b> .....	41
3.1 Akční plán .....	42
3.2 Podpora realizace .....	49
3.3 Monitoring.....	49
3.4 Evaluace .....	49
Seznam grafů.....	49
Seznam obrázků .....	50
Seznam tabulek .....	50
Seznam použitých zkratk .....	50
Příloha 1: Výstupy z dotazníkového šetření.....	51
Příloha 2: Formulář „Projektový záměr“ .....	63

## Úvod

Poslání obce je definováno jako *péče o všestranný rozvoj svého území a o potřeby svých občanů; při plnění svých úkolů chránit též veřejný zájem.*<sup>1</sup> Pokud obec chce dostát závazku všestranného rozvoje svého území, pak právě program rozvoje slouží jako hlavní nástroj řízení. Schválení programu rozvoje obce Střemošice na období let **2021-2025** je vyhrazeno zastupitelstvu obce<sup>2</sup>. Jedná se o aktualizaci stávajícího dokumentu ve vazbě na nové potřeby obce, tak jak jsou upřesněny ve strategii ČR 2030 , Strategii rozvoje Pardubického kraje 2021-2027, atd. Je plně v souladu se stávajícím strategickým dokumentem na období do roku 2020, zároveň však obsahuje nové povinné náležitosti (monitoring) a reaguje na nové potřeby.

Pojmenování hlavních problémů a prioritních oblastí rozvoje spolu s formulováním vhodných předpokladů i možných řešení umožní efektivnější využívání nejen finančních a personálních kapacit, ale i celkového potenciálu obce. Strategické řízení pomůže bránit např. devastaci území, chránit zdroje a hospodárně investovat získané finance ke zlepšení kvality života v obci.

## Metodika tvorby dokumentu

V roce 2020 dochází k aktualizaci stávajícího strategického dokumentu obce Střemošice (na období do roku 2020), která respektuje pravidla obecně platné Metodiky tvorby přípravy veřejných strategií Ministerstva pro místní rozvoj (MMR) aktualizované dne 28. ledna 2019.

Strategický dokument je rozdělen do tří tematických celků:

1) *analytické části* (včetně SWOT analýzy a výstupů z dotazníkového šetření)

Při zpracování analytické části dokumentu popisující aktuální stav bylo vycházeno z územního plánu obce Střemošice - základního urbanistického dokumentu pro řešení územního rozvoje, stávajícího strategického dokumentu, dostupných demografických údajů, byly využity výstupy z dotazníkového šetření. Sociálně ekonomická analýza obce představuje východisko pro formulaci SWOT analýzy jako další opory pro strategickou část.

2) *strategické (návrhové) části*

V návrhové části dokumentu byla definována vize obce jako dlouhodobý cíl, kterého chceme dosáhnout. Pro lepší přehlednost je tato část členěna na 6 rozvojových oblastí, které odpovídají dokumentu Česká republika 2030 a zohledňují i oblasti Strategie regionálního rozvoje ČR 2021+ (SRR21+). V každé oblasti byl definován strategický cíl, dva až tři specifické cíle a opatření jako nástroje ke zlepšení stavu dané oblasti. Součástí jsou dále návrhy konkrétních aktivit, které pomohou opatření plnit.

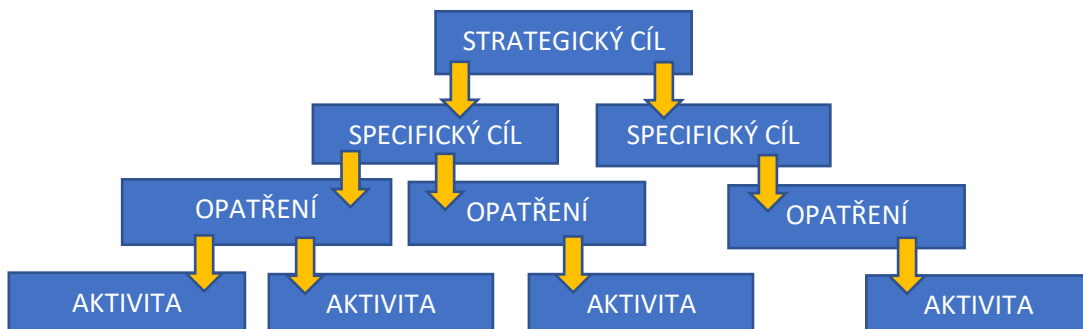
3) *implementace (plnění)* - akčního plánu, monitoringu a evaluace

Implementační část je tvořena akčním plánem, kde byly k opatřením přiřazeny konkrétní rozvojové aktivity (projektové záměry), které směřují k naplnění vize obce a stanovených cílů. Popsán je také způsob uvádění do praxe - monitoring – sledování, jak jsou plněny stanovené cíle na základě indikátorů (měřitelných ukazatelů) a evaluace - porovnání skutečně dosažených výsledků s plánem a návrhem úprav.

<sup>1</sup> Zákon o obcích č. 128/2000 Sb., § 2 odst. 2

<sup>2</sup> Zákon o obcích č. 128/2000 Sb., § 84 odst. 2 písm. a)

### Vztah strategických a specifických cílů, opatření a aktivit



Tvorba dokumentu byla organizačně zajištěna v rámci projektu **Efektivní veřejná správa obcí mikroregionu Košumbersko**. Vznikly fokusní skupiny z řad zastupitelů a aktivní veřejnosti obce Sřemořice. Jejich úkolem bylo připomínkování průběžných výstupů, projednávání, vyjadřování se k jednotlivým částem dokumentu, úprava formulací, doplňování informací, stanovení významnosti opatření a aktivit a podpora komunitního projednávání. Občané byli o jednotlivých fázích přípravy strategie obce průběžně informováni prostřednictvím webových stránek obce a webu Strategie rozvoje obcí. V průběhu zpracování dokumentu byla v dosažitelné míře uplatňována snaha o naplnění principu partnerství oslovením obyvatel obce ke zjištění jejich názorů a postojů. Projednávání dokumentu bylo otevřeno i širší veřejnosti, která se do procesu připomínkování (kromě projednání přístupného veřejnosti) měla možnost zapojit i elektronickou cestou prostřednictvím webu Strategie rozvoje obcí: <http://masskch.eu/>

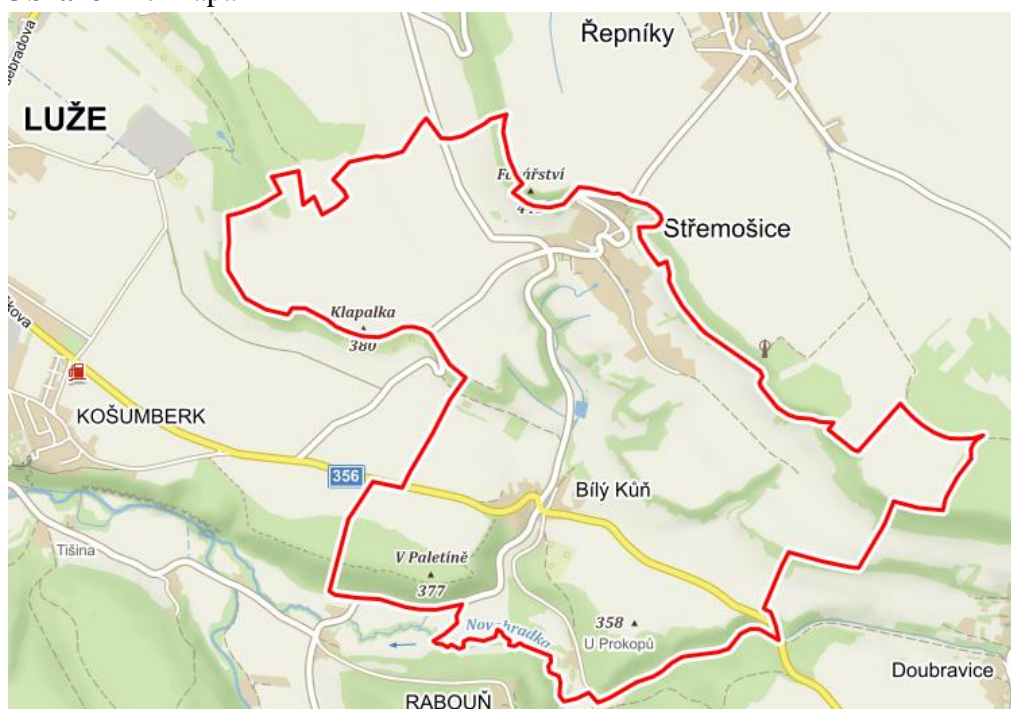
## 1 Analytická část

### 1.1 Analýza současného stavu

#### 1.1.1 Základní informace o obci

Obec Střemošice leží 394 m n. m. v Pardubickém kraji, okrese Chrudim, přibližně 8 km severovýchodně od Skutče. Tvoří ji dvě místní části-Bílý Kůň a Střemošice. Na celkové rozloze 428 ha žije 171 obyvatel<sup>3</sup>. Obec je součástí Svazku obcí Košumberska. Spadá do působnosti MAS Skutečsko, Košumbersko a Chrastecko, obce s rozšířenou působností (ORP) Chrudim a obce s pověřeným obecním úřadem Skuteč. Pardubický kraj tvoří spolu s krajem Královéhradeckým a Libereckým důležitou územní jednotku Evropské unie – region NUTS II.

**Obrázek 1:** Mapa Střemošice



*Zdroj: mapy.cz*

Obec Střemošice má dvě části obce, dvě základní sídelní jednotky a jedno katastrální území: Bílý Kůň

- leží v katastrálním území Střemošice, je zde evidováno 43 domů
- 64 trvale žijících obyvatel dle údajů ČSÚ k 26. 3. 2011
- nachází se asi 1,5 km na jihozápad od Střemošic
- první písemná zmínka je z roku 1720
- od roku 1961 část obce Střemošice

Střemošice

- na rozloze 428 ha je evidováno 65 domů<sup>4</sup>
- 105 trvale žijících obyvatel dle údajů ČSÚ k 26. 3. 2011
- nachází se asi 4 km na východ od Luže
- první písemná zmínka je z roku 1559<sup>5</sup>

<sup>3</sup> Údaje Českého statistického úřadu k 1.1.2020.

<sup>4</sup> <http://www.uir.cz/casti-obce-obec/572314/Obec-Stremosice>

<sup>5</sup> <https://www.czso.cz/csu/czso/historicky-lexikon-obci-ceske-republiky-2001-8771jn6lu9>

## 1.1.2 Historie obce

### Střemošice

Jsou v historických pramenech uváděny poprvé v roce 1559 jako součást novohradského panství Jana Žateckého z Vejkrštorfu (+1659). Jejich historie byla vždy vázána na majitele panství. V letech 1654-1705 náležely rytířům z Rozntálu usazeným na Trojanovicích a Hrochově Týnci. Po nich připadly tyto statky včetně Střemošic hradištským premonstrátům (Hradisko u Olomouce), kteří je drželi až do zrušení kláštera v roce 1787. Posledním feudálním majitelem osady byl rytíř Jan Prokop z Lichtenwaldu (1824).

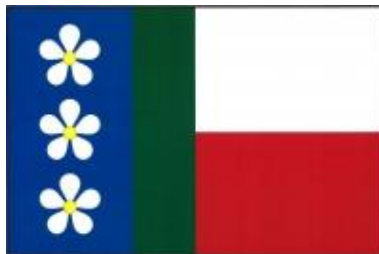
### Bílý Kůň

Osada, ležící na okraji přírodního parku v údolí Krounky a Novohradky, byla původně majetkem podlažického kláštera, který tu na návrší nechal zbudovat tvrz. V dalším období část příslušela k panství Košumberk a část sdílela společnou vrchnost a osudy se Střemošicemi.<sup>6</sup>

### Obrázek 2: Znak a vlajka Střemošic



znak



vlajka

Podoba současného znaku a vlajky Střemošic byla schválena 18. 5. 2012 Poslaneckou sněmovnou. V modrém štítu na zeleném návrší stojí stříbrný vzpřímený kůň s červenou zbrojí, opírající se o stříbrno-červenou kvádrovanou věž s černým oknem a cimbuřím, nad nimi jsou vedle sebe tři stříbrné květy střemchy se zlatými středy. List vlajky tvoří v žerďové polovině dva svislé pruhy, modrý a zelený, v poměru 2:1 a ve vlající polovině dva vodorovné pruhy, bílý a červený. V modrém pruhu jsou pod sebou tři bílé květy střemchy se žlutými středy. Poměr šířky k délce listu je 2:3.<sup>7</sup> Znak obce dominují mluvící znamení, která se vztahují k názvu místní části Bílý Kůň (bílý kůň) a zlidovělému pojmenování tamní tvrze (prvky z rodového erbu Jana Žižky z Trocnova - tinktury červená a stříbrná). Samotná tvrz je symbolizována věží s cimbuřím. Vrch „Poklonu“ se sloupem Nejsvětější Trojice symbolizuje trojice květů střemchy, ty pak současně prezentují chráněné botanické území „Střemošická stráž“. Ve znaku převládá modrá barva (symbol toků Krounky a Novohradky).<sup>8</sup>

<sup>6</sup> <http://www.stremosice.cz/historie/ds-1005/archiv=0&p1=52>

<sup>7</sup> <https://rekos.psp.cz/detail-symbolu/id/5ac61869-ca72-424f-880f-73e3e344c2f2>

<sup>8</sup> Program obnovy venkova Střemošice, str. 4

### 1.1.3 Lidé a společnost

K 31. 12. 2019 podle údajů ČSÚ žilo v obci Střemošice celkem 171 obyvatel, jejichž průměrný věk byl 46,2 let. Z toho bylo 85 mužů a 86 žen. Ve věkové skupině 0 – 14 let bylo započteno 21 (12 %) dětí, ve věkové skupině 15 – 64 let 108 (63 %) osob a ve skupině 65 a více 42 (25 %) obyvatel. Podle dat ČSÚ se v roce 2019 narodily 3 děti a 4 lidé zemřeli, přistěhovalo se 5 obyvatel a 2 se odstěhovali. V roce 2019 tak činil celkový přírůstek obce 2 osoby. Počet obyvatel není úplný, protože musíme vzít v úvahu trend dnešní doby – osoby, které zde žijí, ale nemají ve Střemošicích trvalé bydliště a naopak občany, kteří žijí mimo Střemošice, ale jsou zde hlášeni k trvalému pobytu.

Pro přesnější vnímání vývoje počtu obyvatel obsahuje tabulka č. 1 údaje od roku 2002 do roku 2019. Z uvedených údajů je patrná tendence růstu, poklesu, či stagnace počtu obyvatel v jednotlivých letech.

**Tabulka 1:** Pohyb obyvatelstva obce Střemošice od roku 2002

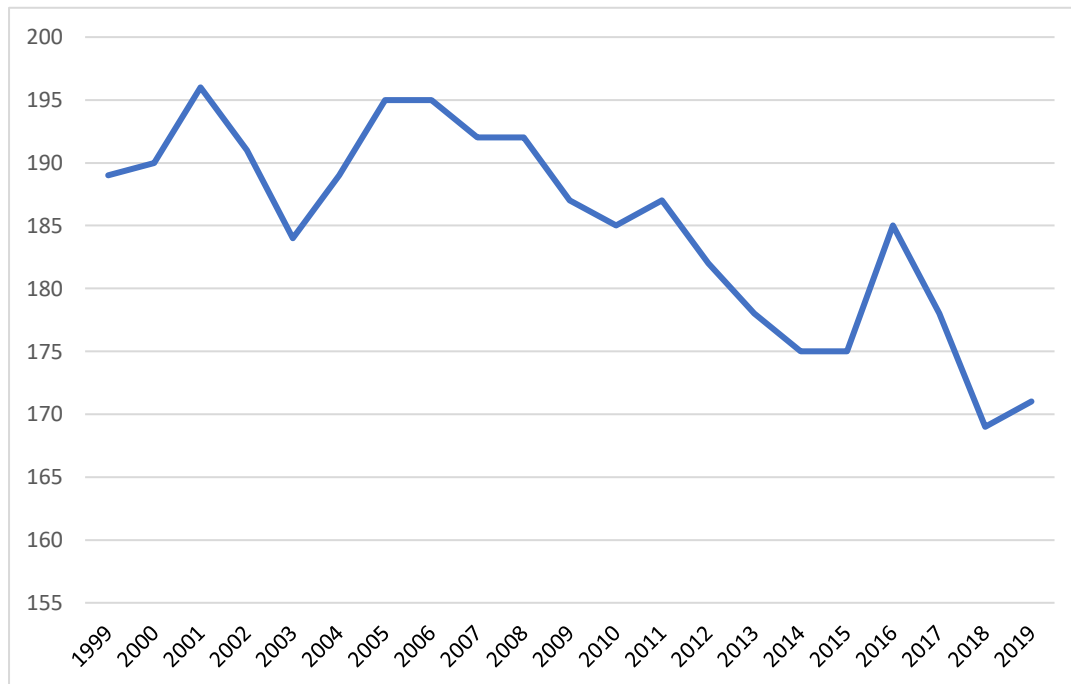
Pohyb obyvatelstva obce Střemošice od roku 2002							
Rok	Živě narození	Zemřelí	Přistěhovalí	Vystěhovalí	Přirozený přírůstek	Migrační přírůstek	Celkový přírůstek
2002	0	3	3	5	-3	-2	-5
2003	0	3	3	7	-3	-4	-7
2004	3	3	7	2	0	5	5
2005	1	3	10	2	-2	8	6
2006	2	2	2	2	0	0	0
2007	1	1	0	3	0	-3	-3
2008	2	5	5	2	-3	3	0
2009	1	4	0	2	-3	-2	-5
2010	1	1	2	4	0	-2	-2
2011	2	6	0	0	-4	0	-4
2012	0	5	3	3	-5	0	-5
2013	1	2	7	10	-1	-3	-4
2014	2	1	4	8	1	-4	-3
2015	4	3	2	3	1	-1	0
2016	1	2	13	2	-1	11	10
2017	0	2	3	8	-2	-5	-7
2018	2	5	3	9	-3	-6	-9
2019	3	4	5	2	-1	3	2

Zdroj: ČSÚ, vlastní zpracování





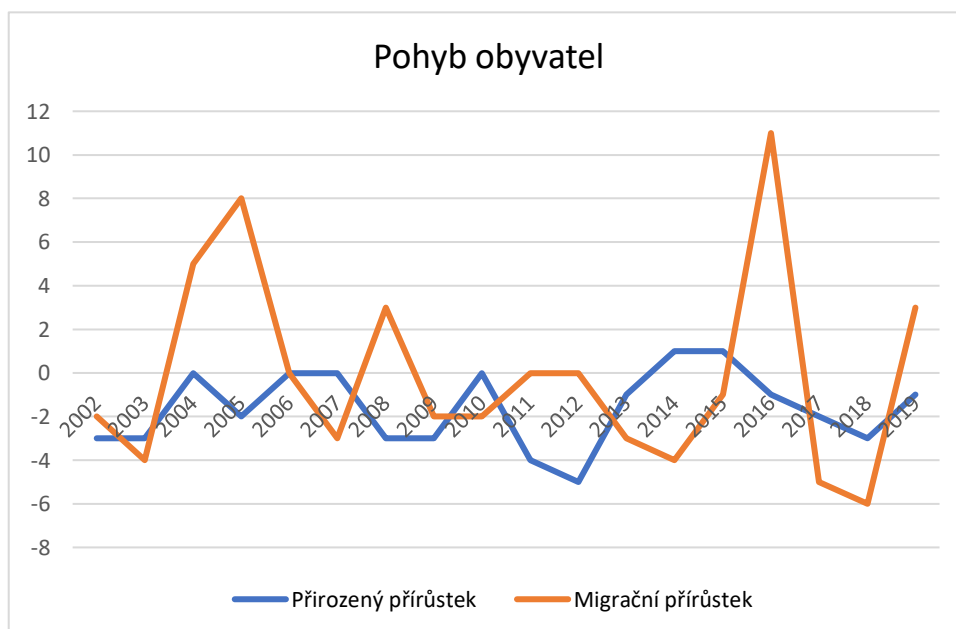
**Graf 1:** Vývoj počtu obyvatel v obci Střemošice od roku 1999



Zdroj: ČSÚ, vlastní zpracování

Z časové řady lze sledovat vývoj počtu obyvatel za posledních 21 let, přičemž nejvyšší počet obyvatel (196) byl zaznamenán v roce 2001.

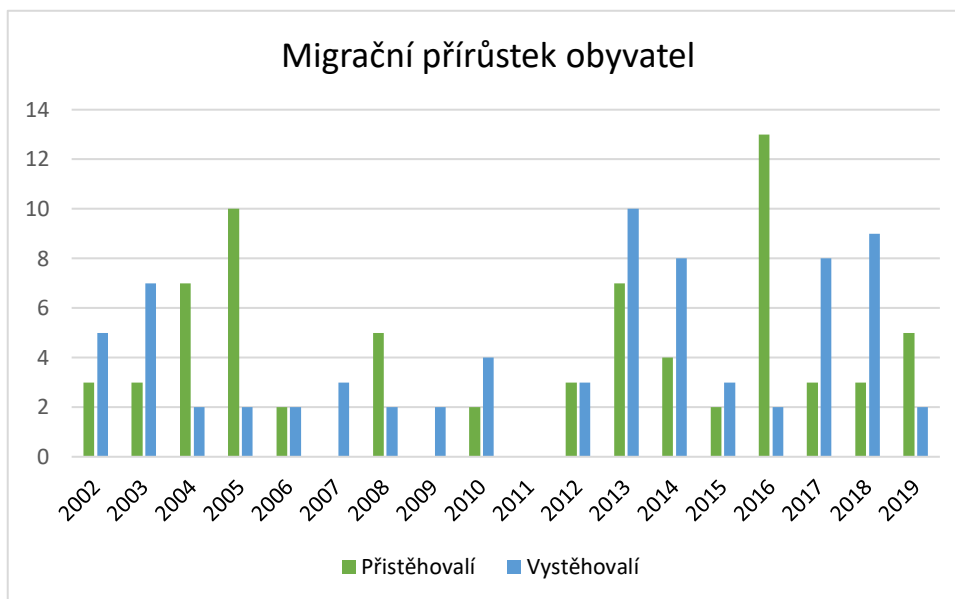
**Graf 2:** Pohyb obyvatel v obci Střemošice v letech 2002-2019



Zdroj: ČSÚ, vlastní zpracování

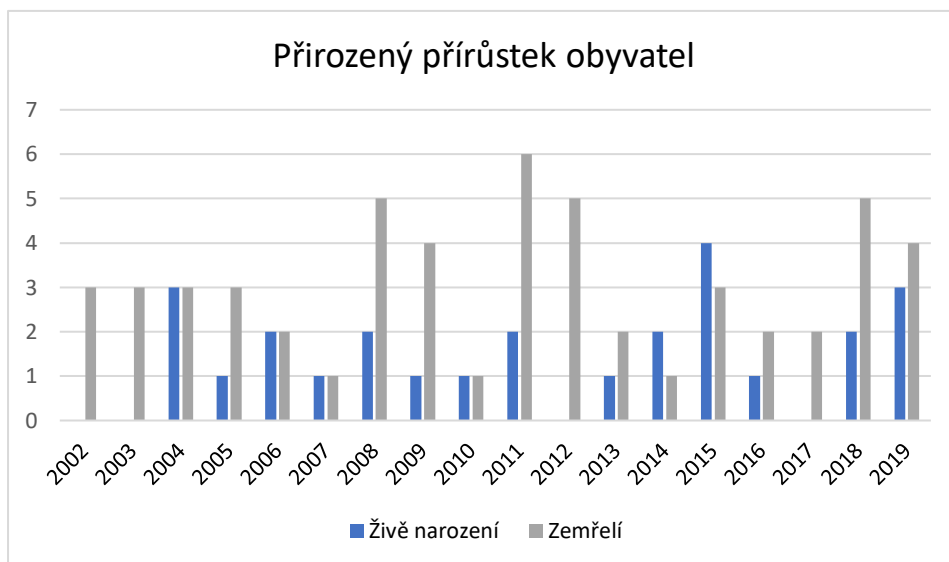


**Graf 3: Migrační přírůstek obyvatel v letech 2002-2019**



Zdroj: ČSÚ, vlastní zpracování

**Graf 4: Přirozený přírůstek obyvatel v letech 2002-2019**



Zdroj: ČSÚ, vlastní zpracování

Celkový počet obyvatel Střemošic stagnuje, od roku 2006 se snižuje. Od roku 1999 (189) do roku 2019 (171) se snížil o 18 obyvatel, což je - společně s faktem vysokého počtu osob věkové skupiny od 65 let v posledních dvaceti letech - pro budoucí rozvoj obce negativní jev.

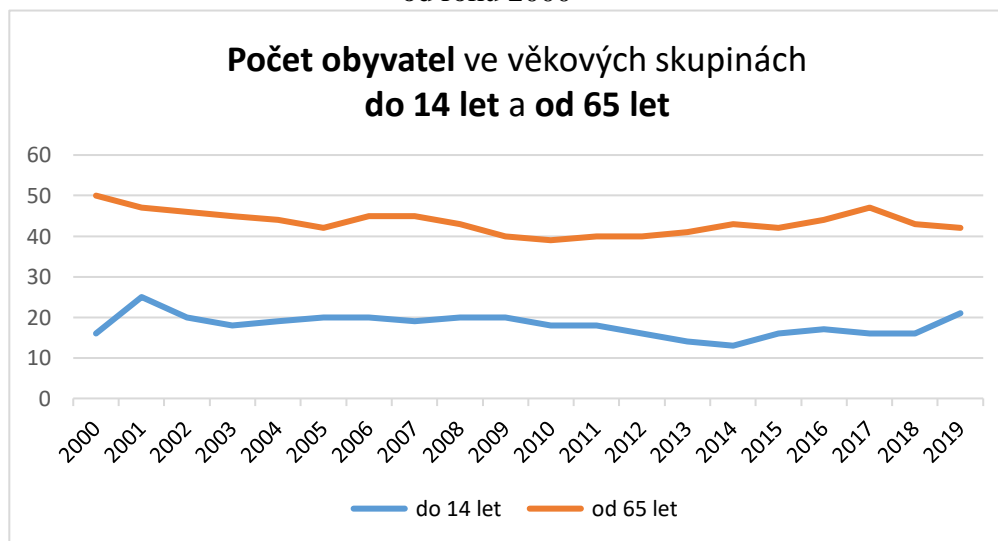


**Tabulka 2:** Věková struktura obyvatelstva obce Střemošice

Období	Počet obyvatel v obci Střemošice				Průměrný věk			
	Rok	k 31.12.	do 14 let	od 65 let	15-64 let	obec Střemošice	okres Chrudim	Pardubický kraj
2000	190	16	50	124	46,8	38,5	38,4	38,8
2001	196	25	47	124	44,4	38,7	38,7	39,0
2002	191	20	46	125	44,9	39,0	39,0	39,3
2003	184	18	45	121	45,7	39,3	39,3	39,5
2004	189	19	44	126	45,3	39,5	39,6	39,8
2005	195	20	42	133	45,1	39,8	39,8	40,0
2006	195	20	45	130	45,3	40,0	40,0	40,2
2007	192	19	45	128	46,1	40,2	40,2	40,3
2008	192	20	43	129	45,4	40,4	40,4	40,5
2009	187	20	40	127	45,4	40,7	40,6	40,6
2010	185	18	39	128	46,2	40,9	40,8	40,8
2011	187	18	40	129	44,7	41,1	41,0	41,1
2012	182	16	40	126	44,4	41,4	41,2	41,3
2013	178	14	41	123	45,2	41,6	41,5	41,5
2014	175	13	43	119	46,5	41,9	41,7	41,7
2015	175	16	42	117	46,2	42,1	41,9	41,9
2016	185	17	44	124	45,8	42,3	42,1	42,0
2017	178	16	47	115	47,4	42,5	42,3	42,2
2018	169	16	43	110	47,3	42,7	42,4	42,3
2019	171	21	42	108	46,2	42,8	42,6	42,5

Zdroj: ČSÚ, vlastní zpracování

**Graf 5:** Vývoj počtu obyvatel ve věkových skupinách do 14 let a od 65 let v obci Střemošice od roku 2000

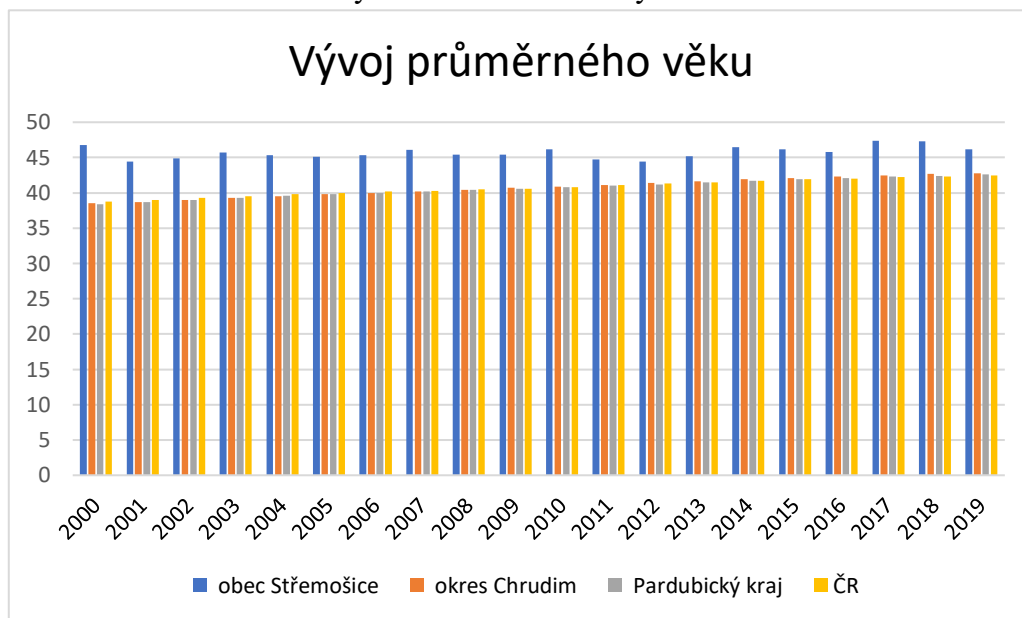


Zdroj: ČSÚ, vlastní zpracování



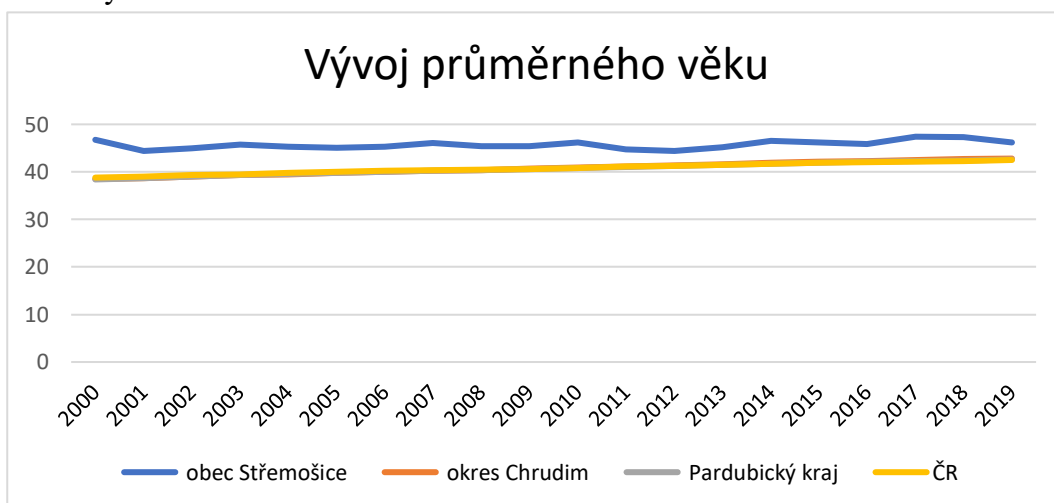
Počet osob věkové skupiny od 65 let dlouhodobě výrazně (o 50% a více) převyšuje počet osob skupiny mladší 14 let. Pokud se tento trend nepodaří obrátit (například imigrací mladých rodin), lze očekávat, že se tento jev bude i nadále zhoršovat.

**Graf 6:** Vývoj průměrného věku obyvatel obce Střemošice od roku 2000 v porovnání s vyššími územními celky



Zdroj: ČSÚ, vlastní zpracování

Z grafů je patrný rychlejší růst průměrného věku obce Střemošice v porovnání s vyššími územními celky.



Zdroj: ČSÚ, vlastní zpracování

Průměrný věk obyvatel má ve Střemošicích zvyšující se tendenci, obyvatelstvo obce Střemošice stárne, tak jako i obyvatelstvo celé ČR. V roce 2019 byl věkový průměr jeho obyvatelstva 46,2 let; přičemž průměr celé ČR byl 42,5 let. Tento stav odpovídá nové demografické projekci ČSÚ, podle které bude demografický vývoj následujících desetiletí

ve znamení stárnutí populace. Česká republika bude mít v roce 2101 téměř 30 % seniorů ve věku 65 a více let z celkového počtu obyvatel 10,527 milionu. Průměrný věk se zvýší ze současných 42,5 na 47,4 roku a počet zemřelých bude pravidelně převyšovat počet živě narozených dětí.<sup>9</sup>

Dle údajů sčítání lidu z roku 2011 žije ve Střemošicích 36,7 % věřících obyvatel. K církvi nebo náboženské společnosti se hlásí 24,9 %, přičemž největší zastoupení má Církev římskokatolická s 16,6 %. Téměř polovina (46,2 %) obyvatel svoje vyznání neuvedla a 17,2 % lidí je bez náboženské víry. V porovnání se sčítáním lidu v roce 2001 klesl počet věřících o 15,6 %, což odpovídá klesajícímu trendu české religiozity. Nezáměr o náboženství, či nechuť odpovídat na otázku náboženské víry vzrostl velmi výrazně o 46,2 %.

Z hlediska hustoty osídlení je obec Střemošice s počtem 40 obyvatel na jeden kilometr čtvereční pod průměrem okresu Chrudim, Pardubického kraje i celé České republiky. Konkrétní údaje jsou uvedeny v tabulce 3.

**Tabulka 3:** Hustota zalidnění obce Střemošice v porovnání s vyššími územními celky

	Rozloha (km <sup>2</sup> )	Počet obyvatel (k 31. 12. 2019)	Hustota zalidnění (počet obyvatel na km <sup>2</sup> )
Střemošice	4,28	171	40
okres Chrudim	992,84	104 612	105
Pardubický kraj	4 519,15	522 662	116
ČR	78 871,01	10 693 939	136

*Zdroj: ČSÚ, vlastní zpracování*

Následující graf znázorňuje, že hustota obyvatelstva je ve srovnání s vyššími územními celky výrazně nižší.

**Graf 7:** Hustota obyvatelstva v porovnání s vyššími územními celky

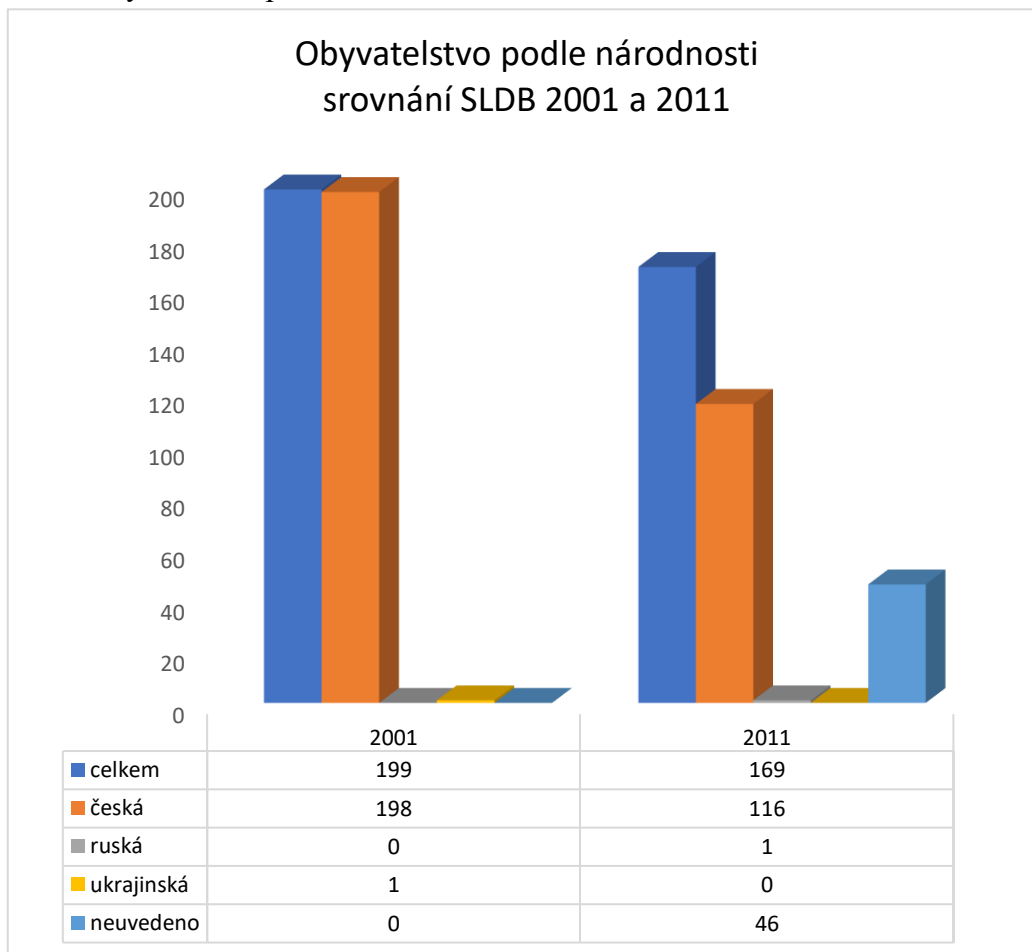


*Zdroj: ČSÚ, vlastní zpracování*

<sup>9</sup> <https://www.czso.cz/csu/czso/vekova-skladba-obyvatel-ceska-se-vyrazne-promeni>

Graf č. 8 ukazuje národnostní složení obyvatel Střemošic ve srovnání let 2001 a 2011 dle SLDB (sčítání lidu). Podle dat z roku 2011 se většina populace – 68,6 % hlásí k české národnosti a 0,6 % k národnosti ruské. Zastoupení ostatních národnostních menšin lze považovat za téměř zanedbatelné, když procentuální přepočítání národnostního zastoupení vztáhneme i na 27,2 % osob, které národnost neuvěděly (jedná se o nepovinný údaj).

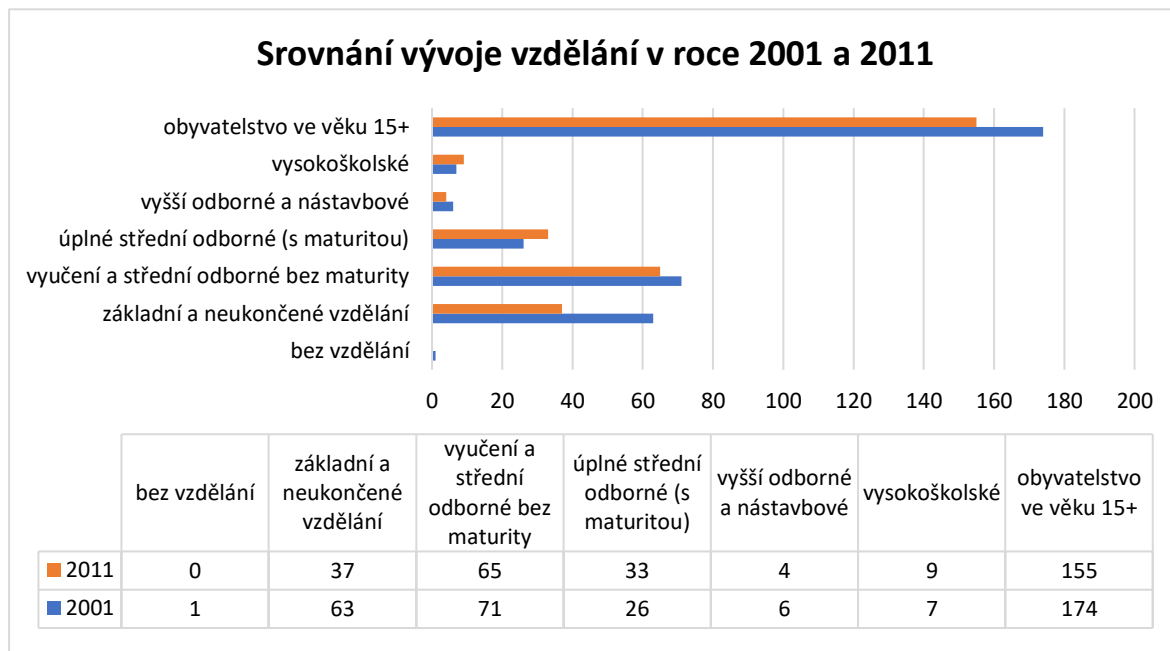
**Graf 8:** Obyvatelstvo podle národnosti /srovnání SLDB 2001 a 2011



*Zdroj: ČSÚ, vlastní zpracování*

V grafu 9 bylo provedeno srovnání vzdělanostní struktury obyvatel obce dle SLDB v roce 2001 a 2011, protože strukturu obyvatel podle dosaženého stupně vzdělání lze za jednotlivé obce s dostatečnou přesností zjistit pouze při sčítání. Vzdělanostní struktura obyvatel Střemošic se od roku 2001 změnila především v poklesu počtu obyvatel se základním vzděláním (včetně neukončeného) o 12,3 %; počet obyvatel s úplným středním vzděláním s maturitou se navýšil o 6,4 %. K výraznějšímu nárůstu počtu lidí s vyšším odborným a vysokoškolským vzděláním nedošlo. K 26. 3. 2011 žilo ve Střemošicích 155 obyvatel ve věku 15 let a starších. Nejvíce lidí dosáhlo středního vzdělání včetně vyučení (bez maturity) – 41,9 %, nikdo z obyvatel nebyl bez vzdělání.

**Graf 9:** Srovnání vývoje vzdělání obyvatel Střemošic



*Zdroj: ČSÚ, vlastní zpracování*

Dokument Analýza sociálně vyloučených lokalit v ČR z roku 2006 (zpracován společností GAC) považuje za sociálně vyloučenou takovou lokalitu, kde dochází ke koncentraci více než 20 osob žijících v nevyhovujících podmínkách (indikováno počtem příjemců příspěvku na živobytí), které obývají fyzicky, či symbolicky ohraničený prostor (indikováno vnější identifikací). Jedná se o prostor (dům, ulici, či čtvrť), kde se koncentrují lidé sociálně slabí, často žijící ve špatných hygienických podmínkách, okolními obyvateli negativně označováni jako „špatná adresa“, „problémové místo“, apod.

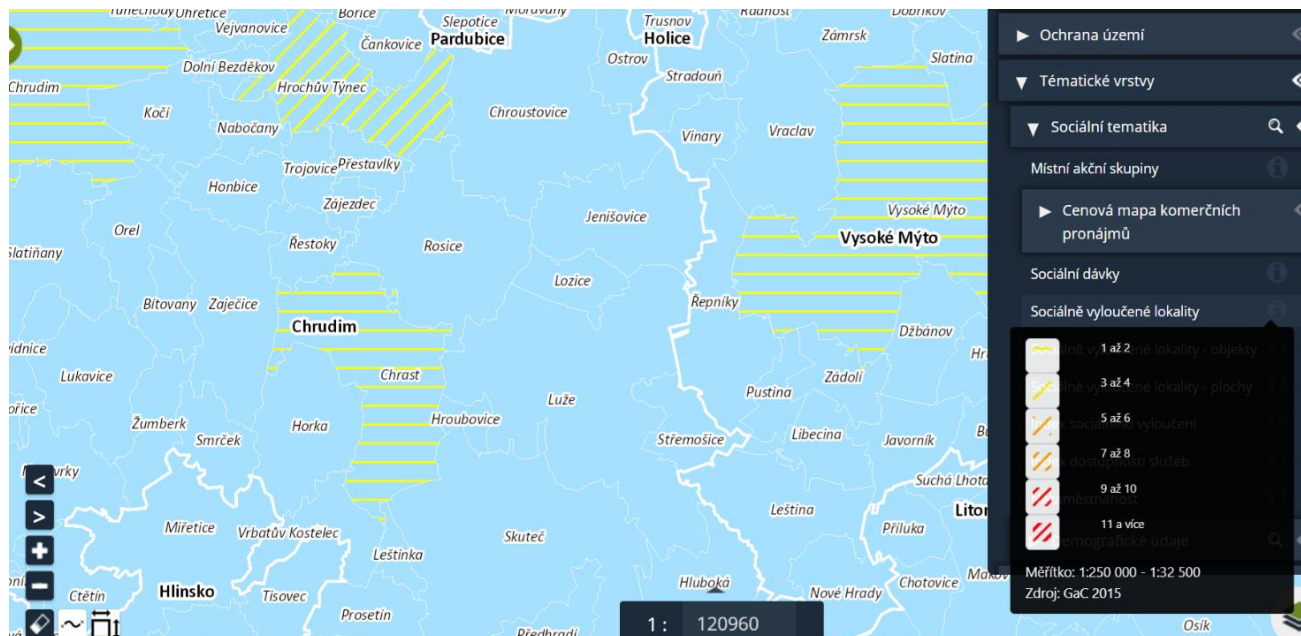
V roce 2006 připadalo na jednu sociálně vyloučenou lokalitu přibližně 271 obyvatel, v roce 2014 to bylo 188 osob. Lze tedy říci, že se sociálně vyloučené lokality rozpadají do většího počtu menších celků. Sociálně vyloučení se stěhují nebo jsou stěhováni do odlehlejších obcí s málo funkční infrastrukturou, čímž sociální vyloučení v České republice přestává mít svůj dominantně městský charakter. Vznikají tak klastry sociálně vyloučených lokalit s nižší hustotou, ale s větší celkovou rozlohou než v městských lokalitách, bez nabídky sociálních služeb a se špatnou dopravní obslužností. Sociálně vyloučené rodiny migrují od jednoho nevyhovujícího bydlení k jinému.

V sociálně vyloučených lokalitách přibývá seniorů z majoritní populace a chudých, velmi často nezaměstnaných lidí, jejichž životní situace v zásadě replikuje situaci romské populace (zadluženost, nízké vzdělání, nedůstojné bydlení...). Počet obyvatel narůstá i díky prosté reprodukci sociálně vyloučených občanů. Do sociálně vyloučeného prostředí tak vrůstají nové generace, které se v něm rodí, bez výrazné šance se z cyklu sociálního vyloučení vymanit. Domácnosti v sociálně vyloučených lokalitách jsou obecně hůře vybaveny pro přípravu dětí na školu. V menších městech a odlehlých regionech je horší nabídka sociálních služeb, a to zejména služeb sociální prevence a sociálního poradenství, které jsou často pouze na území krajů a obcí s rozšířenou působností.<sup>10</sup>

<sup>10</sup> Analýza sociálně vyloučených lokalit v ČR, str. 12-14, <https://www.esfcr.cz/mapa-svl-2015/www/analiza-socialne-vyloucenych-lokalit-gac.pdf>

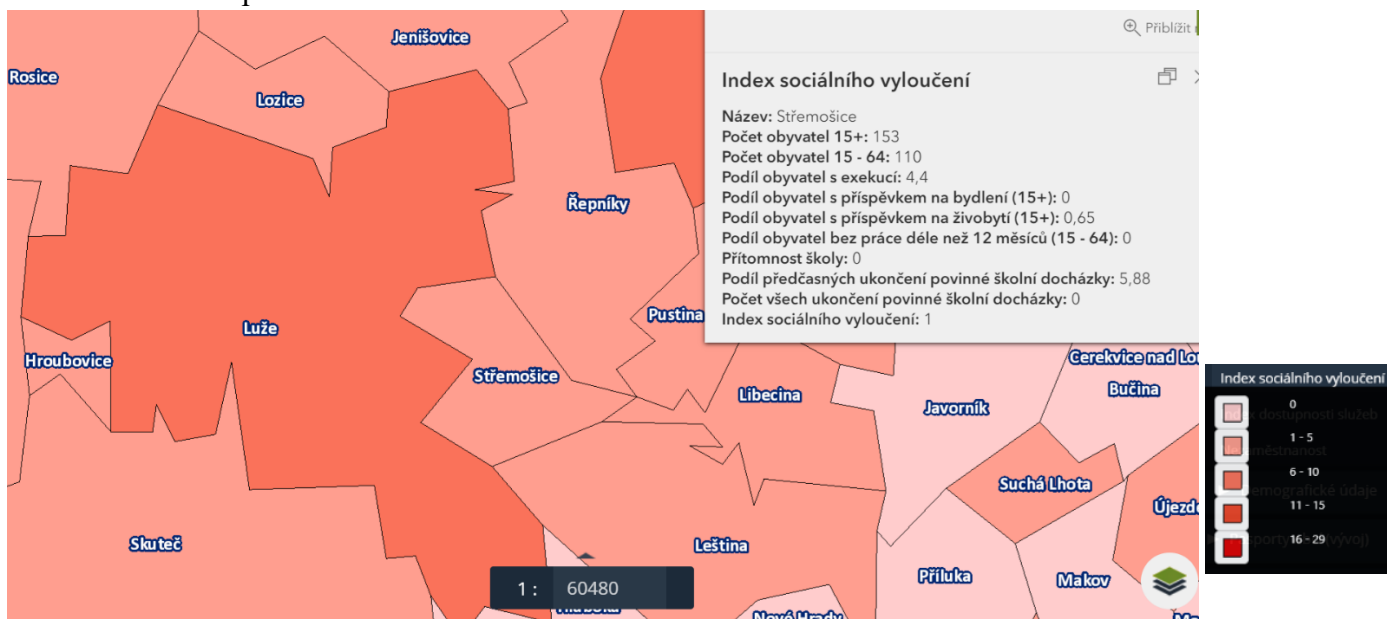
Vzhledem k blízkosti sociálně vyloučených lokalit Vysoké Mýto, Chrast, Hrochův Týnec a Chrudim se výše zmíněná problematika rozpadu sociálně vyloučených lokalit do většího počtu menších celků a jejich přesunu do menších obcí dotýká i obce Střemošice.

**Obrázek 3: Sociálně vyloučené lokality**



Zdroj: Agis, <https://www.smsdata.cz/agis/#/map>

**Obrázek 4: Mapa Střemošice – sociální tématica**



Zdroj: Agis, <https://www.smsdata.cz/agis/#/map>

Dle údajů z Mapy exekucí za rok 2019 byly v obci Střemošice 4 osoby v exekuci (podíl osob ve věku 18 – 29 let 50 %), přičemž každá osoba měla průměrně 4,3 exekucí. Podíl osob



v exekuci činil 2,52 % (procentuální vyjádření počtu osob v exekuci v poměru k počtu obyvatel starších 15-ti let na vybraném území).<sup>11</sup>

#### **Poskytované sociální služby / registrované**

*Pečovatelská služba* – Oblastní charita Nové Hrady u Skutče, Pečovatelská služba Luže<sup>12</sup>

#### **Neregistrované doplňkové služby**

*Asistent prevence sociálního vyloučení* – v rámci území MAS Skutečsko, Košumbersko a Chrastocko, z.s.

Správní odbor města Skutče poskytuje prostřednictvím sociálního pracovníka sociální poradenství občanům, kteří se ocitli v nepříznivé životní situaci.

Na území obce Střemošice se nenachází Domov pro seniory ani Dům s pečovatelskou službou. Pečovatelskou službu (terénní a ambulantní sociální službu poskytovanou v domácnostech klientů) zajišťuje Pečovatelská služba města Luže. Služba je poskytována občanům města Luže a spádových obcí – Hroubovice, Střemošice a Bílý Kůň. Cílem je poskytnutí přiměřené míry pomoci lidem, kteří nezvládají svou situaci samostatně nebo s pomocí rodiny a jiných blízkých, při zachování dosavadního způsobu života v maximální možné míře.

#### *1.1.3.1 Bydlení a veřejná prostranství*

Podle posledního SLDB (sčítání lidu) bylo ve Střemošicích k 26. 3. 2011 evidováno celkem 94 domů (obydlenost 62,8 %), všechny byly domy rodinné. Z 35 neobydlených domů s byty jich bylo 28 využíváno k rekreaci a 2 byly nezpůsobilé k bydlení. (Neobydlený dům je dům určený k bydlení, ve kterém není ani jeden trvale obydlený byt, ani v něm není žádná osoba hlášena k trvalému pobytu. U neobydlených domů se zjišťuje důvod neobydlenosti).

Bylo evidováno celkem 109 bytů (obydlenost 66,1 %), všechny byty byly v rodinných domech. Z 37 neobydlených bytů jich bylo 30 využíváno k rekreaci a 1 byl nezpůsobilý k bydlení. Průměrná celková plocha obydlených bytů byla 102 m<sup>2</sup>, průměrná obytná plocha bytu 75,8 m<sup>2</sup>.<sup>13</sup>

**Tabulka 4:** Objekty k bydlení

Místní část	Domy celkem	Rodinné domy	Bytové domy
Bílý Kůň	33	33	-
Střemošice	61	61	-

Zdroj: ČSÚ 26. 3. 2011

Největší část území Střemošic je tvořena zemědělskou půdou (80,1%).

<sup>11</sup> <http://mapaexekuci.cz/>

<sup>12</sup> [https://www.masskch.cz/e\\_download.php?file=data/multipage/editor/editor-35-137-cs\\_18.pdf&original=2019\\_11\\_Final\\_SPRSS\\_Anal\\_N%C3%A1vrh\\_St%C5%99emo%C5%A1ice\\_v00.pdf](https://www.masskch.cz/e_download.php?file=data/multipage/editor/editor-35-137-cs_18.pdf&original=2019_11_Final_SPRSS_Anal_N%C3%A1vrh_St%C5%99emo%C5%A1ice_v00.pdf), str.64

<sup>13</sup> Údaje Českého statistického úřadu k 26. 3. 2011.

**Tabulka 5:** Skladba půdního fondu

Skladba půdního fondu k roku 2019		Údaj
Druhy pozemků	Celková výměra pozemku (ha)	428
	Orná půda (ha)	221
	Chmelnice (ha)	-
	Vinice (ha)	-
	Zahrady (ha)	14
	Ovocné sady (ha)	6
	Trvalé travní porosty (ha)	100
	Zemědělská půda (ha)	342
	Lesní půda (ha)	60
	Vodní plochy (ha)	1
	Zastavěné plochy (ha)	6
	Ostatní plochy (ha)	19

*Zdroj: ČSÚ*

Obec Střemošice má předpoklady k harmonickému rozvoji. V návrhu územního plánu, který respektuje historickou urbanistickou strukturu, jsou navrženy plochy bydlení; plocha pro drobnou výrobu a řemesla; plocha pro sport a rekreaci; nová vodní plocha a plochy pro dobudování technické infrastruktury. Výhodou obce je i vzrůstající zájem o stavební parcely v kvalitnějším životním prostředí poblíž větších sídel.

Celé správní území obce je území s archeologickými nálezy. V souladu s příslušnými nařízeními státní památkové péče se na veškerou činnost, při které dochází k zásahům do přirozeného zemního profilu (zakládání staveb, inženýrské sítě), vztahují příslušné oznamovací povinnosti a povinnost strpění záchranného archeologického výzkumu. Rozvoj území je rovněž limitován přítomností ochranných pásem.

Při návrhu zástavby nových lokalit i změn stávajících je třeba zachovávat současnou urbanistickou strukturu v obou sídlech. Architektura navrhovaných objektů by měla být adekvátní charakteru původní zástavby - převážně venkovského typu bez výrazných solitérů (přízemní objekty se sedlovou střechou). Bude rovněž vhodné dotvořit prostory návsi (zejména v Bílém Koni), přičemž základní koncepce (doprava, rozmístění dílčích ploch) zůstane patrně zachována. Bude upravena a doplněna drobná architektura (sezení, plakátovací plochy) a vysoká i nízká zeleň v celém prostoru.

ÚP navrhuje 4,5272 ha nových obytných ploch s přibližně 49 parcelami pro izolované rodinné domy (při průměrné výměře cca 1000 m<sup>2</sup> / RD). To vytváří dostatečné možnosti pro současnost i rezervu do budoucnosti. Vlastní realizace bude záviset na vyřešení vlastnických vztahů, ekonomických možnostech investorů a v neposlední řadě v zabezpečení

inženýrských sítí a dopravní obsluhy pro navrhované plochy.<sup>14</sup> Obec nemá v současné době k dispozici dostatek zasíťovaných stavebních pozemků pro novou bytovou výstavbu, důvodem jsou nevyřešené vlastnické vztahy.

#### *Veřejná prostranství*

Celková koncepce veřejných prostranství vychází ze stávajících návsi či jejich náznaků. *Střemošice* mají v severní polovině poměrně rozlehlou náves, která není úplně uzavřena (souvislé jsou severozápadní a severovýchodní fronty) a středem prochází esovitě vedená komunikace směrem na Řepníky. Na návsi je památník, kruhovitý rybníček a vysoká zeleň. Ve středu místní části *Bílý Kůň* vznikl po zrušení dvou objektů centrální prostor (náves).<sup>15</sup>

Systém sídelní zeleně zůstává v podstatě zachován. Jedná se převážně o volně rozptýlenou vysokou zeleň po celé ploše obce, aleje podél komunikací a na plochách návsi, které jsou funkčně řešeny jako plochy veřejné zeleně. Při doplňování zeleně v obci by měly být používány tradiční druhy stromů - lípy, javory, břízy, apod.<sup>16</sup>

#### *1.1.3.2 Kultura, sport a rekreace*

Obec má k dispozici zrekonstruovanou budovu obecního úřadu ve *Střemošicích*, kde je **klubová místnost a sál** sloužící pro setkávání občanů a konání společenských akcí (zábav). V zimních měsících se zde hraje stolní tenis ve sklepních prostorách, které byly přebudovány na **malou tělocvičnu**, ve které jsou umístěny pingpongové stoly.

V roce 2012 byla v budově obecního úřadu zřízena **Obecní knihovna**, která je otevřena jeden den v týdnu. Knihovnice spolupracuje s Městskou knihovnou v Chrudimi. Díky výměnnému fondu chrudimské knihovny jsou jednou za půl roku knihy vyměněny.

V blízkosti obecního úřadu se nachází **fotbalové hřiště, dětské hřiště a tenisové kurty**, u kterých je veřejné WC (v zrekonstruovaném objektu bývalé autobusové čekárny).

V místní části *Bílý Kůň* se nachází **dětské hřiště**. Ke společnému setkávání obyvatel je plánováno využít objektu bývalé prodejny, který by byl upraven pro tyto účely.

Na území obce není venkovní posilovna – workout, či hřiště s nabídkou aktivit pro dospívající mládež.

Mezi pravidelně pořádané tradiční kulturní akce patří: Velikonoční věneček, dětský den, pálení čarodějnic, „Setkání rodáků“, Svatováclavské setkání, taneční zábavy a plesy, zájezdy do divadla a vinného sklípku, zpívání pod vánočním stromem, Mikulášská besídka, ... Ve spolupráci s Obecní knihovnou jsou pořádány tvořivé i sportovní akce pro děti, Noc s Andersenem, společné procházky, ...

#### ***Zájmové organizace:***

SDH *Střemošice*

Tenisový klub

Myslivecký spolek *Žižkovy Šance*

<sup>14</sup>Územní plán *Střemošice* (textová část str. 5-12); <https://www.chrudim.eu/stremosice/d-2255>

<sup>15</sup>Územní plán *Střemošice* (textová část str. 24); <https://www.chrudim.eu/stremosice/d-2255>

<sup>16</sup>Územní plán *Střemošice* (textová část str. 9); <https://www.chrudim.eu/stremosice/d-2255>

### 1.1.3.3 Cestovní ruch

Na území obce není vyhlášena památková rezervace ani památková zóna. Obec Střemošice se nachází v turistickém regionu Východní Čechy, turistické oblasti Chrudimsko-Hlinecko.<sup>17</sup> Návštěvnost oblasti zvyšují Přírodní rezervace Střemošická stráň s vyhlídkovým místem (sloup Nejsvětější Trojice zdobený barokní plastikou) – evropsky významná lokalita, Hamzův park, Voletická stráň, přírodní památka Kusá hora, údolí Krounky a Novohradky i řada dalších významných krajinných prvků.

Územím je vedena modrá (dle pásového turistického značení významnější trasa) turistická trasa pro pěší Bílý Kůň (výchozí bod modré značky) – Střemošice – Řepníky – Pustina – Zádolí – Brteč – Vanice – Vysoké Mýto. Přibližně 200 metrů za posledními domy osady Bílý Kůň je odbočka k okrouhlému tvrzišti „Žižkův stůl“. Podle pověsti byl tento pahorek vybudován Žižkovými spolubojovníky pro jeho odpočinek.

Přes místní část Bílý Kůň prochází červená turistická trasa (dle pásového turistického značení dálková nebo hřebenová trasa), která vede oblastí přírodního parku Údolí Krounky a Novohradky.

Obcí prochází lokální cyklistické trasy vedené po méně zatížených silnicích III. třídy a zpevněných cestách. Chybí bezpečné spojení cyklostezkou s blízkými městy Luže a Vysoké Mýto.

Kulturní památky zapsané na Ústředním seznamu nemovitých kulturních památek (ÚSKP):

- tvrz Žižkův stůl, archeologické stopy - téměř přesně kruhové tvrziště s opevněním, s valem a vodním příkopem zřejmě ze 14. století vedené v ÚSKP pod rejst.č. 31767/6-990
- socha archanděla Michaela na návsi ve Střemošicích - barokní světecká plastika z roku 1746 vedená v ÚSKP pod rejst.č. 101509
- barokní výklenková kaplička Poklona - zděná trojboká výklenková kaple z počátku 18. století na návrší nad obcí Střemošice vedená v ÚSKP pod rejst.č. 34841/6-989.<sup>18</sup>

V místní části Bílý Kůň stojí na návsi kaplička sv. Václava se zvonící a Boží muka. V blízkém okolí obce Střemošice je vybudována řada kostelů, kaplí a křížků – kostel Panny Marie na Chlumku, kostel sv. Bartoloměje v Luži, synagoga v Luži, kostel Zvěstování Panny Marie v Janovičkách, atd.

V obci není Turistické informační centrum (TIC). Nejbližší TIC je v Luži.

### 1.1.3.4 Ekonomika a trh práce

Ministerstvo práce a sociálních věcí od ledna 2013 nahradilo doposud zveřejňovanou Míru registrované nezaměstnanosti (poměruje všechny dosažitelné uchazeče o zaměstnání pouze k ekonomicky aktivním osobám) novým ukazatelem registrované nezaměstnanosti v ČR s názvem Podíl nezaměstnaných osob, který vyjadřuje podíl dosažitelných uchazečů o zaměstnání ve věku 15 – 64 let ze všech obyvatel ve stejném věku.<sup>19</sup> V databázi ČSÚ jsou obsaženy údaje o Podílu nezaměstnaných osob za jednotlivé obce od roku 2014, proto jsou v níže uvedeném grafu použity ukazatele míry nezaměstnanosti od roku 2014. Zahrnutí

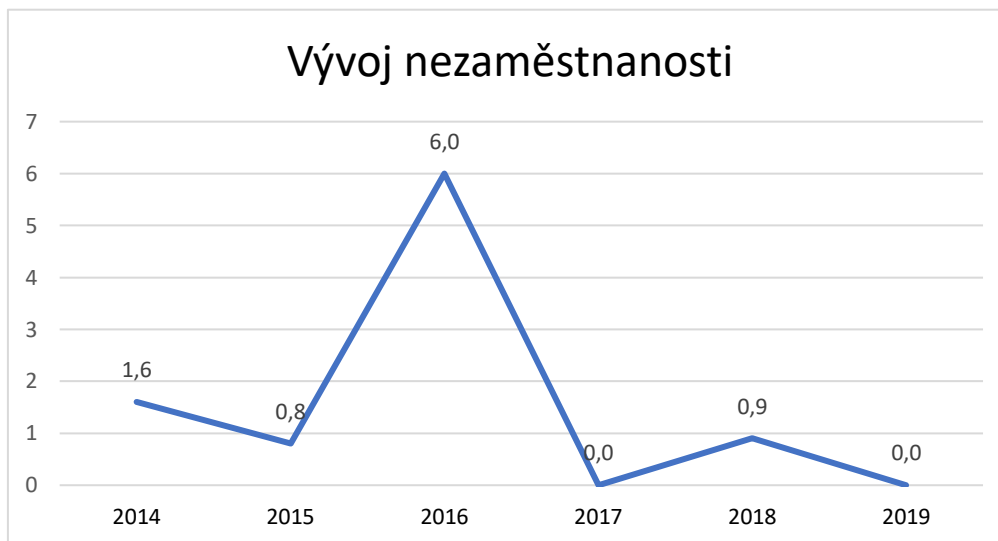
<sup>17</sup> [Navstevnik.cz - Chrudimsko-Hlinecko \(navstevnik.cz\)](http://navstevnik.cz)

<sup>18</sup> <https://pamatkovykatalog.cz/uskp/podle-relevance/1/seznam/?h=st%C5%99emo%C5%A1lice&chranenoTed=1&hlObj=1&fulltext>

<sup>19</sup> <https://www.mpsv.cz/web/cz/upozorneni-na-zmenu-metodiky>

předešlých let by nemělo, díky odlišnosti použitých metodik sběru dat, potřebnou vypovídající hodnotu.

**Graf 10:** Vývoj nezaměstnanosti v obci Střemošice – podíl nezaměstnaných osob v %



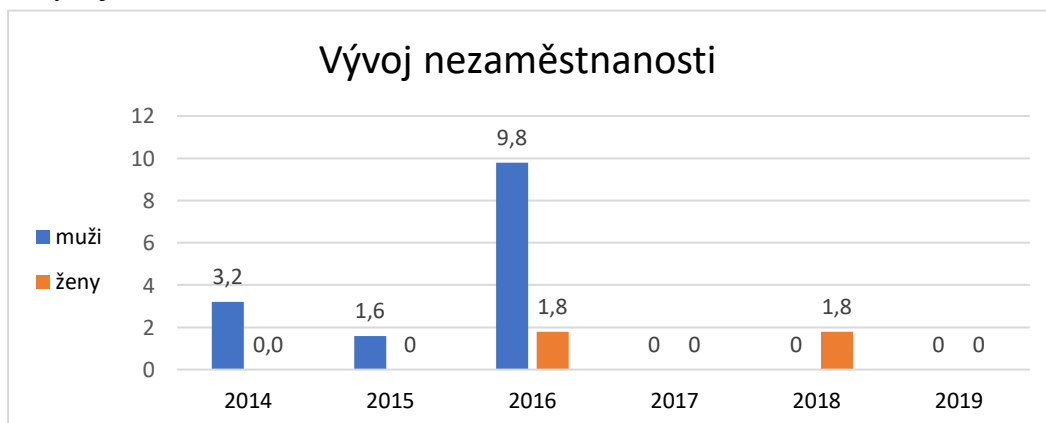
Zdroj: ČSÚ, vlastní zpracování

Nezaměstnanost má ve Střemošicích od roku 2016 klesající tendenci. ČSÚ k 31. červenci 2020 udává Podíl nezaměstnaných osob v Střemošicích 1,9 % – jedná se o mírný nárůst. Podíl nezaměstnaných osob v rámci celé České republiky ke stejnému datu činí 3,8 % (3,7 % mužů a 4 % žen), oproti obci Střemošice je tedy o 1,9 % vyšší.

K 31. červenci 2020 byli v evidenci úřadu práce 2 uchazeči (1 muž a 1 žena). Oba uchazeči o zaměstnání byli dosažitelní - ti, kteří mohou bezprostředně nastoupit do zaměstnání při nabídce vhodného pracovního místa. V evidenci úřadu práce není volné místo-tento údaj však není úplný, protože zaměstnavatelé nemají povinnost informovat úřad práce o volných místech.

Z následujícího grafu je patrné, jak se vyvíjela nezaměstnanost mužů a žen v obci Střemošice. V letech 2014-2016 počet nezaměstnaných mužů převyšoval počet nezaměstnaných žen. V roce 2018 bylo více nezaměstnaných žen. K 31. 7. 2020 bylo z celkového Podílu nezaměstnaných osob 1,9 % mužů a 1,8 % žen.

**Graf 11:** Vývoj nezaměstnanosti mužů a žen



Zdroj: ČSÚ, vlastní zpracování

V obci Střemošice se nachází 9 právnických osob, kterým bylo vydáno IČO a nezanikly (osoby registrované v RES). Sídlo zde mají 4 společnosti s ručením omezeným, 3 spolky a 1 honební společenstvo.<sup>20</sup> Seznam podnikatelů a služeb v obci: AB PROLES Mára § Novák - těžba a přibližování dřeva, pořez kulatiny; Klempířské a pokrývačské práce Jan Prokop; Bezdíček - zámečnictví; Kamil Krejčí - zámečnictví; Penzion Bílý Kůň; Penzion Střemošice, Účetnictví H. Pelcová.<sup>21</sup>

Nepůsobí zde žádný významný zaměstnavatel, občané vyjíždí za prací mimo obec. Z širšího hlediska je pro rozvoj obce významná blízkost měst Luže, Skuteč, Vysoké Mýto, Chrast a Chrudim se soustředěním občanské vybavenosti a pracovních příležitostí.

**Tabulka 6:** Vyjížděčka obyvatel

<b>Vyjížděčka obyvatel Střemošic do zaměstnání a škol k 26. 3. 2011 podle obvyklého pobytu</b>				
<b>Vyjíždějící do zaměstnání a škol</b>	<b>Zaměstnaní</b>			<b>Žáci a studenti</b>
	<b>celkem</b>	<b>muži</b>	<b>ženy</b>	
	<b>23</b>	<b>10</b>	<b>13</b>	<b>8</b>
v rámci obce	1	1	-	-
do jiné obce okresu	13	4	9	6
do jiného okresu kraje	6	4	2	1
do jiného kraje	2	-	2	1
do zahraničí	1	1	-	-
<b>Vyjíždějící denně mimo obec</b>	<b>17</b>	<b>7</b>	<b>10</b>	<b>6</b>
z toho doba cesty do 14 minut	7	4	3	4
15-29 minut	6	2	4	1
30-44 minut	3	1	2	1
45-59 minut	1	-	1	-
60-89 minut	-	-	-	-
90 a více minut	-	-	-	-
zaměstnaní bez stálého pracoviště	4	4	-	x
zaměstnaní a žáci s nezjištěným místem pracoviště, školy v ČR	7	4	3	-

Zdroj: ČSÚ, SLDB 2011

<sup>20</sup> <https://regiony.kurzy.cz/stremosice/firmy-vypis/>

<sup>21</sup> <http://www.stremosice.cz/seznam-podnikatelu-a-sluzeb/os-54/p1=54>



**Tabulka 7: Dojíždka obyvatel**

Dojíždka do zaměstnání a školy k 26. 3. 2011 / vztaženo k místu obvyklého pobytu osob		
dojíždějící do zaměstnání		žáci, studenti, učni
celkem	z toho ženy	
1	0	0

Zdroj: ČSÚ, SLDB 2011

#### 1.1.4 Hospodářský model

Územím neprochází trasa žádné dálnice.

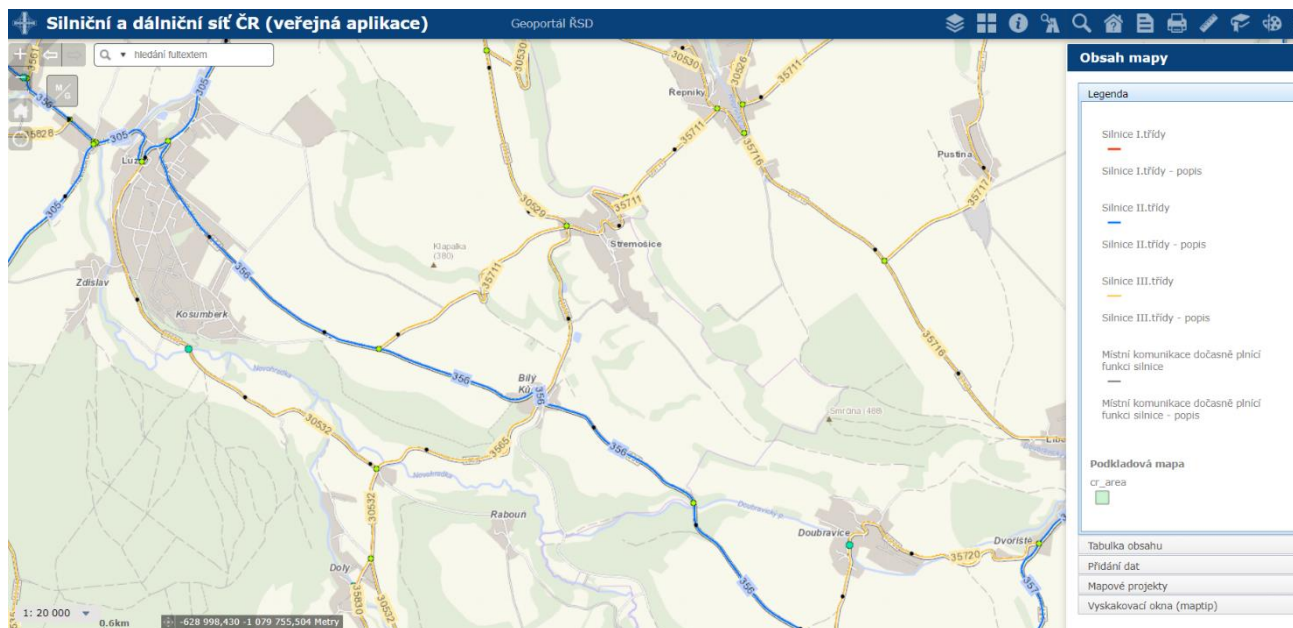
Místní část Střemošice se rozkládá podél silnice třetí třídy č. III/35711 Luže - Řepníky - Vysoké Mýto.

Místní část Bílý Kůň leží přibližně 1,5 km jižně Střemošic v okolí křižovatky silnic II/356 a III/ 3565.

Na komunikace III. třídy v řešeném území navazují účelové místní komunikace, které zajišťují dopravní obslužnost v rámci obce.

Místní komunikace v obci včetně případného doplnění ve větších návrhových lokalitách je doporučeno upravit jako zklidněné - "obytné zóny" s napojením na silnice přes sníženou obrubu.<sup>22</sup>

**Obrázek 5: Mapa silnic I., II. a III. třídy**



Zdroj: Ředitelství silnic a dálnic ČR; <https://geoportal.rsd.cz/webappbuilder/apps/7/>

<sup>22</sup>Územní plán Střemošice (textová část str. 13); <https://www.chrudim.eu/stremosice/d-2255>

### Dopravní závady

Průtah silnice II. třídy je směrově problematický. Ve střední části Bílého Koně jsou dvě zatáčky s nevyhovujícím poloměrem. Silnice má navrženou kategorii S 7,5/60. Vzhledem k tomu, že byly odstraněny nejbližší objekty v centru obce, by bylo vhodné upravit zatáčky hlavní komunikace včetně mostu přes potok. Komunikace třetí třídy ve Střemošicích má v serpentínách rovněž nevyhovující poloměry, ale vzhledem k prostorovým poměrům, převýšení terénu a frekvenci dopravy není úprava zatáček reálná. Na místních komunikacích nejsou vzhledem k hustotě provozu a kategorii komunikací výrazné dopravní závady.<sup>23</sup>

**Obrázek 6:** Mapa komunikací Střemošice



Zdroj: Agis, <https://www.smsdata.cz/agis/#/map>

**Obrázek 7:** Mapa komunikací Bílý Kůň



Zdroj: Agis, <https://www.smsdata.cz/agis/#/map>

<sup>23</sup>Územní plán Střemošice (textová část str. 13-14); <https://www.chrudim.eu/stremosice/d-2255>



### *Pěší a cyklisté*

Ve Střemošicích jsou chodníky pro pěší vybudovány pouze místy podél hlavní průjezdní komunikace. Pro bezpečný provoz pěších a cyklistů by bylo vhodné zřídit stezku pro pěší a cyklisty podél celé trasy hlavní komunikace v zastavěném území obce.

V řešeném území je třeba zohlednit požadavky vyhlášky č. 369/2001 Sb. tak, aby byla zabezpečena optimální tvorba bezbariérového životního prostředí.

Územím prochází značené regionální cyklotrasy, které jsou vedeny převážně po méně zatížených silnicích III. třídy nebo zpevněných cestách:

- 18 Vysoké Mýto – Brteč – Řepníky – Střemošice – Luže – Skuteč;
- 4186 Hněvědice - Bílý Kůň – Řepníky – Pěšice – Horní Jelení.<sup>24</sup>

### *Dopravně zklidněné plochy a parkování*

Protože se jedná převážně o zástavbu rodinných domků, je odstavování vozidel zajištěno v garážích na soukromých pozemcích. Parkování je pro návštěvy možné převážně na soukromých pozemcích, případně na místních komunikacích.

Na ostatních silnicích III. třídy a místních komunikacích je možné parkovat na jízdnicích za splnění podmínek zákona č. 361/2000 Sb. Ve výhledu je nutné při výstavbě občanské vybavenosti pamatovat na zajištění a vybudování potřebných ploch pro parkování.

Pro (zejména nově budované) podnikatelské aktivity a občanskou vybavenost je nutné zajistit potřebný počet parkovacích stání pro pracovníky i zákazníky, a to nejlépe na vlastních pozemcích.<sup>25</sup>

Čerpací stanice pohonných hmot (PHM) se na území obce nenachází.

### *Hromadná doprava*

Hromadná doprava osob je v řešeném území prováděna pouze prostředky autobusové dopravy. Nedostatek pravidelných spojů komplikuje dojíždění místních za prací, do škol, k lékaři, na úřady, ... Obyvatelé jsou závislí na vlastní automobilové dopravě.

V Bílém Koni chybí autobusová čekárna.

Železniční doprava řešeným územím neprochází. Nejbližší trať je trasa Choceň – Vysoké Mýto – Litomyšl se stanicí ve Vysokém Mýtě (cca 13 km) nebo trasa Žďárec u Skutče – Polička se stanicí ve Skutči (cca 10 km).

#### *1.1.4.1 Technická infrastruktura*

### **Zásobování pitnou vodou**

Obec je vybavena veřejným vodovodem ve vlastnictví a provozu VAK Chrudim a.s. Vodovod Střemošice zásobuje vodou vlastní obec a místní část Bílý Kůň. Vodovod je jak z hlediska kvalitativního, tak z hlediska rozsahu vyhovující a je možno jej jednoduchým způsobem rozšířit k navrhované zástavbě. Nové zásobovací řady k navrhované zástavbě budou

<sup>24</sup> <http://cyklotrasy.cz/encyklopedie/objekty1.phtml?id=1855>

<sup>25</sup> Územní plán Střemošice (textová část str. 13-14); <https://www.chrudim.eu/stremosice/d-2255>

napojeny na stávající vodovodní síť. Bude prováděna běžná údržba a provozní opatření. Je možné uvažovat o výměně přívodního řadu DN 250 za menší, odpovídající potřebám území.

## **Kanalizace, ČOV**

V místní části *Střemošice* není veřejná kanalizace, pouze dílčí dešťové odvodnění z kameninových a betonových trub podél místních komunikací. K odvodnění je také využito příkopů a propustků. Vyústění dešťové kanalizace je do terénního prolehu dále vyústěného do místní vodoteče pod obcí. Splaškové vody jsou likvidovány individuálně u nemovitostí v septicích s přepady do dešťové kanalizace (100%). K vytvoření kanalizačního systému je navrhováno využití stávající dešťové kanalizace po prověření technického stavu, a to jako jednotné kanalizace s odlehčením do místní vodoteče. Bude dobudován jednotný systém kanalizace v obci. S ohledem na charakter obce a stávajícího dešťového odvodnění je možné připustit i návrh stabilizační nádrže či vegetační ČOV (600 m<sup>2</sup>) pro dočištění splaškových vod ze septiků.

V místní části *Bílý Kůň* není veřejná kanalizace, pouze dílčí dešťové odvodnění podél komunikací s výústěmi do místní vodoteče. Splaškové vody jsou likvidovány individuálně u nemovitostí, podle sdělení obce v septicích (100%) s přepady do dešťové kanalizace. Je navrhováno provést zhodnocení technického stavu dešťového odvodnění pro možnost použití jako jednotné kanalizace. Následně dobudovat potřebná propojení stok pro vytvoření soustavného systému a pod místní částí Bílý Kůň vybudovat čistírnu odpadních vod. Je možné uvažovat i o ČOV ve formě stabilizační nádrže, či kořenové ČOV (plocha 400 m<sup>2</sup>).

Do doby realizace splaškové kanalizace se předpokládá individuální zachycování a čištění odpadních splaškových vod v jímkách, žumpách a septicích řádně provozovaných (dobrý technický stav, 3 komory, vyvážení 2 x ročně) s možností provedení opatření ke zlepšení čistícího efektu (intenzifikace septiků, instalace domovních ČOV, dočišťovací filtry). U nových staveb, stávajících jímek i žump legislativně zajistit a dbát na ekologické likvidování splašků a kalů (odvoz na určená místa nebo ČOV).<sup>26</sup>

V květnu 2020 vyvstala potřeba pořízení změny územního plánu Střemošice. Při zpracování projektové dokumentace pro výstavbu kanalizace a ČOV bylo zjištěno, že místa určená územním plánem pro umístění ČOV ve Střemošicích a Bílém Koně nejsou využitelná s ohledem na morfologii terénu. Návrhové plochy je nezbytné přemístit na místa stanovená projektovou dokumentací.<sup>27</sup>

## **Plynofikace**

Obec Střemošice včetně Bílého Koně je v současné době plynofikována prostřednictvím STL plynovodní sítě. Zdrojem zemního plynu je VTL regulační stanice v severním okraji Luže. Přívodní trasa sleduje silnici Domanice – Střemošice. Navrhované objekty mohou být napojeny na stávající plynovodní síť jednoduchými odbočkami. Při návrhu nových tras budou zhodnoceny stávající rozvody a případně navržena jejich úprava (přehodnocení dimenzí stávající sítě, výměna některých úseků plynovodu apod.).

<sup>26</sup>Územní plán Střemošice (textová část str. 16); <https://www.chrudim.eu/stremosice/d-2255>

<sup>27</sup>Návrh zprávy o uplatňování územního plánu Střemošice 2020 včetně pokynů pro zpracování návrhu změny č. 1, str. 3

## Energetika

Předpokládá se, že nová výstavba rodinných domů (RD) bude pro vytápění, přípravu teplé vody a vaření používat převážně (cca 85 %) plyn. Malá část objektů (cca 15 %) bude ve stupni elektrizace „C“ a bude pro vytápění, přípravu teplé vody a vaření používat elektrickou energii (přímotopné konvektory, elektrokotle, apod.). Napojení nové výstavby RD a dalších objektů bude prováděno ze stávající distribuční rozvodné soustavy NN až do vyčerpání její kapacity. Pak bude řešena výstavba nové trafostanice TS 35/0,4 kV a příslušného vedení VN 35 kV.

## Telekomunikace a radiokomunikace

Telefonní síť obce je součástí MTO Luže a ATÚ Luže, Bílý Kůň, Střemošice, Řepníky s novou digitální technologií o kapacitě 680 přípojek. Prostorový nárok na umístění telefonní ústředny na území obce není a nebude uplatňován ani do budoucna. Případné investiční akce Telefónica O2 Czech Republic a.s. budou závislé na aktuální poptávce po telekomunikačních službách (dle postupu výstavby), technickém stavu stávající telekomunikační sítě a investiční strategii a.s. Telefónica O2.

Celé řešení území překrývají dvě ochranná pásma vojenských radiolokačních prostředků, jejichž podmínky je třeba respektovat.<sup>28</sup>

## Veřejné osvětlení

Je zpracován pasport veřejného osvětlení obce Střemošice. Budou prováděny potřebné opravy a modernizace stávajícího veřejného osvětlení. Součástí nové výstavby a nových obslužných komunikací bude realizace veřejného venkovního osvětlení, jehož napájení bude řešeno napojením na stávající rozvody vedení.

## Informační systém

Komunikace veřejné správy obce s občany probíhá prostřednictvím *webového portálu*: <http://www.stremosice.cz/>; *Facebooku*: <https://cs-cz.facebook.com/stremosice/>;

hlášení informací *místním rozhlasem*, který pokrývá území celé obce a je pravidelně udržován.

Obec nevyužívá Mobilní rozhlas, není vydáván tištěný zpravodaj.

### 1.1.5 Obce a regiony

*Obecní úřad* sídlí ve Střemošicích č.p. 62. Budova prošla kompletní rekonstrukcí v roce 2011.

V obci není k dispozici školské zařízení. MŠ a ZŠ mohou občané využívat např. v Řepníkách, Luži, Skutči, ...

Základní umělecká škola se nachází v Luži, Skutči a Vysokém Mýtě.

Speciální základní škola a praktická škola se nachází ve Skutči a Vysokém Mýtě, kde je k dispozici DDM a SVC. Gymnázium je dostupné ve Skutči a Vysokém Mýtě, kde je i řada učebních oborů a odborných středních škol. Odborné učiliště Chroustovice nabízí tříleté a dvouleté učební obory pro žáky všech typů ZŠ, kteří potřebují individuálnější pedagogický přístup.

---

<sup>28</sup>Územní plán Střemošice (textová část str. 17-23); <https://www.chrudim.eu/stremosice/d-2255>

Na území obce nesídlí žádné zdravotní služby. Základní lékařská péče a lékárny jsou dostupné v nedaleké Luži, dále pak ve Skutči a Vysokém Mýtě. Spádovou nemocnicí je Chrudimská nemocnice.

V obci není prodejna. Prodej pečiva zajišťuje pojízdná prodejna Pekařství Včelákov. Chybí širší sortiment potravin nabízených např. pojízdnou prodejnou. Není zde restaurace.

Ubytovací služby v obci poskytují dva soukromé subjekty.

V místní části Střemošice je hasičská zbrojnice SDH a hasičská nádrž.

Bankomat je k dispozici na náměstí v Luži.

Vzhledem k blízkosti větších center mají občané možnost dojíždět za vyšší občanskou vybaveností do Luže, Skutče, Vysokého Mýta, Chrasti a Chrudimi.

#### 1.1.6 Odolné ekosystémy

Střemošice leží na úpatí svahu terénního zlomu " Střemošická stráň ", což jim dodává specifický vzhled a zároveň je chrání před severními větry. Klimaticky spadají do mírně teplé oblasti okrsku vlhkého vzduchu.

Přírodní rezervace Střemošická stráň je opuková stráň mezi Střemošicemi a Doubravicemi s výskytem chráněných a ohrožených druhů rostlin, která je zařazena do evropsky významných lokalit a je součástí evropské soustavy Natura 2000. Další chráněná území a významné krajinné prvky evidované dle zákona č. 114/1992 Sb. o ochraně přírody a krajiny, která se v území nachází:

- do jižní části řešeného území zasahuje přírodní park Údolí Krounky a Novohradky
- v okolí místní části Bílý Kůň se nachází významné krajinné prvky (VKP) – Ptačí nožka (opuková stráň se vzácnou květenou) a Klapalka.

V obci byl vyhlášen památný strom – lípa srdčitá ve Střemošicích na návsi za kapličkou.

Oblast Střemošice leží v chráněné oblasti přirozené akumulace vod (CHOPAV) Východočeská křída s ochranou podzemních vod v plném rozsahu, což znamená uplatňování opatření srovnatelných s podmínkami hospodaření ve vnějších pásmech hygienické ochrany podzemních zdrojů vod.

V řešeném území se nachází poměrně rozsáhlé lokality území ohroženého sesuvy. Jakýkoli zásah do těchto území může zvýšit aktivitu sesuvů. Případné zásahy, včetně návrhů úprav a změn, v těchto lokalitách musí být předem projednány s Geofondem Praha a stanoveny přesné podmínky pro případné využití tohoto území.

Záplavové území v řešeném území nebylo stanoveno ani vyhlášeno. Vzhledem ke konfiguraci terénu a přítomnosti drobných vodních toků jsou ohroženy Střemošice a území místní části Bílý Kůň přívalovými vodami z přilehlých polí.

Prostupnost krajiny je zabezpečena sítí komunikací a cest, která propojuje zastavěná území s širším okolím. V území se vyskytují tyto prvky ÚSES: regionální biokoridory „Novohradka“ a „Střemošická stráň“; lokální biokoridory „Na Hájích“, „Klapalka“ a „Bílý Kůň“; lokální biocentra „Střemošice“ a „Bílý Kůň“.

Krajinný ráz území je málo stabilní - koeficient ekologické stability (KES) 0,74 je nízký. Jedná se o poměrové číslo vyjadřující poměr ploch stabilních a nestabilních krajinných prvků v území. KES <1,00 označuje území intenzivně využívané zejména zemědělskou velkovýrobou, které má oslabené autoregulační pochody v ekosystémech, což způsobuje jejich značnou ekologickou labilitu.

Lesní půda tvoří nevelkou část rozlohy řešeného území – cca 60 ha (14%). Na pozemcích hospodaří soukromí vlastníci. Podle lesnického členění (ÚHÚL 1971) zasahuje zájmové území oblast 31 - Českomoravské meziohří a 31a - vlastní meziohří. Nevhodná dřevinná skladba je zastoupená smrkem, borovicí, modřínem, borovicí černou a dalšími nepůvodními dřevinami. Nejvíce jsou poškozeny smrkové porosty na návětrných lokalitách. Duby jsou poškozeny tracheomykózou a obalečem dubovým, dubové i bukové kultury silně trpí okusem zvěří. Kvalitní vyspělé bukové a dubové porosty jsou zde zastoupeny poměrně málo. Relativně cenné jsou mokřady, nivy potoků a skalnaté zářezy v terénu s potokem.<sup>29</sup>

Je třeba zaměřit se na ochranu a posílení ekologické stability krajiny - odolnost vůči vodní a větrné erozi. Ochranou ekologicky významných biotopů, krajinných prvků, skupin stromů i soliterních stromů a ostatních charakteristických prvků krajinné zeleně se bude rozvíjet a podporovat rozmanitost krajinných ploch a prostorová diverzita. Důležitá je obnova alejí, stromořadí podél historických cest i zemědělských účelových komunikací; nezvyšování podílu orné půdy na úkor ostatních druhů zemědělských pozemků; volba vhodných druhů plodin a osevních postupů.

Obecně závazná vyhláška obce Střemošice stanoví systém nakládání s komunálním a stavebním odpadem na jejím území. Komunální odpad je dle vyhlášky tříděn na: biologické odpady rostlinného původu; papír; plasty včetně PET lahví; sklo; kovy; nebezpečné odpady; objemný odpad; směsný komunální odpad; jedlé oleje a tuky. *Směsný komunální odpad* je svážen pravidelným svozem firmou Technické služby Hlinsko s.r.o. s frekvencí svozu 1x za 14 dnů. *Sběr tříděného odpadu* je řešen barevně odlišenými přenosnými sběrnými nádobami na dvou stanovištích (plast, barevné sklo, papír, jedlé oleje a tuky); v obci Střemošice je umístěn kontejner na kov a zvláštní sběrná nádoba na nebezpečné složky komunálního odpadu. Pro odložení biologických odpadů rostlinného původu je možné od 1. dubna do 31. října kalendářního roku využít Kompostárnu Střemošice v objektu Zemědělské společnosti Luže, a.s. V části obce Bílý Kůň lze biologické odpady rostlinného původu odkládat do přistaveného kontejneru. Sběr a svoz objemného odpadu a nebezpečných složek komunálního odpadu je zajišťován dvakrát ročně vozidly svozové firmy AVE CZ odpadové hospodářství s.r.o. na předem vyhlášených přechodných stanovištích. Přes všechna opatření dochází - díky nezodpovědnému chování některých občanů - ke vzniku černých skládek a odkládání odpadů kolem kontejnerů v mnohdy neúnosném množství. Na území obce se nenachází plocha staré ekologické zátěže.

#### 1.1.7 Dobré vládnutí

Obec Střemošice je součástí Svazku obcí Košumberska, svazku Komunální služby Hlinecko, SMO ČR – svazu měst a obcí, SPOV – spolku pro obnovu venkova. Spadá do působnosti MAS Skutečsko, Košumbersko a Chrasteco; je členem Sdružení místních samospráv ČR. Pověřeným obecním úřadem je město Skuteč, Obcí s rozšířenou působností město Chrudim. Stavební a matriční úřad je na Městském úřadu v Luži.

Obec zvítězila v krajském kole soutěže Vesnice roku 2010 Programu obnovy venkova. Není navázána partnerská spolupráce s jinou obcí v ČR ani zahraniční.

Současným starostou obce je Ing. Radek Janoušek, místostarostkou Mgr. Marie Lexová (pro výkon funkcí neuvolnění členové zastupitelstva). Na řízení obecních záležitostí se podílí

<sup>29</sup> Územní plán Střemošice (textová část str. 25-53); <https://www.chrudim.eu/stremosice/d-2255>

dalších 5 členů zastupitelstva, které vzešlo z komunálních voleb v roce 2018. Na ustavujícím zasedání zastupitelstva obce Střemošice byly dne 1. 11. 2018 zřízeny výbory finanční a kontrolní – oba tříčlenné. V místní části Bílý Kůň není volen Osadní výbor.

Obec vede účetnictví v plném rozsahu. Se svými finančními prostředky hospodaří v souladu s příslušnými zákony a předpisy. Do rozpočtového hospodaření je případně zapojen i zůstatek peněžních prostředků z minulého roku, aby došlo k maximálnímu využití dostupných finančních prostředků. Obec se průběžně zapojuje do dotačních výzev Pardubického kraje, Ministerstva pro místní rozvoj, prostřednictvím MAS do výzev v rámci mikroregionu, atd.

Na úřední desce webových stránek Střemošic je zveřejněn Schválený rozpočet na rok 2020, dle kterého obec hospodaří s vyrovnaným rozpočtem. Je zde zveřejněn i schválený Střednědobý výhled rozpočtu obce Střemošice na roky 2021-2025.<sup>30</sup>

V obci Střemošice nepůsobí Městská policie. Obec spadá do územní působnosti Policie ČR Obvodního oddělení Skuteč. Index kriminality (dříve též označován jako koeficient kriminality) užívaný pro kvantitativní vyjádření intenzity kriminality (zamoření určitého území kriminalitou) představuje počet evidovaných trestných činů na 10 000 obyvatel trvale žijících na hodnoceném území. V květnu 2020 byl Index kriminality na území obvodního oddělení Skuteč 2,0. Území je tedy v porovnání s celorepublikovým indexem kriminality (12,6), územím obvodního oddělení Chrast (5,8), obvodního oddělení Vysoké Mýto (9,2) a územím obvodního oddělení Chrudim (4,9) poměrně bezpečné.<sup>31</sup>

V obci je ustanovena povodňová komise, jejíž členové provádí preventivní prohlídky kanalizačních vpustí a zajišťují odstranění případných závad.

Při událostech mimořádného charakteru ohrožujících obyvatele obce, na které je třeba bezprostředně reagovat (požáry, povodně, lokální záplavy, vichřice, opatření související s novými epidemiologickými hrozbami, ...), pomáhá zasahovat Sbor dobrovolných hasičů Střemošice.

Projekty obce Střemošice spolufinancované z dotačních titulů realizované od roku 2019:

Název: **Sportovní zázemí**

Poskytovatel dotace: Program obnovy venkova Pardubického kraje

Název: **Věneček**

Poskytovatel dotace: Pardubický kraj

Název: **Doplnění dětských hřišť o herní prvky**

Poskytovatel dotace: Pardubický kraj

Název: **Vybudování prostor na uskladnění obecního majetku**

Poskytovatel dotace: Pardubický kraj

Název: **Doplnění herních prvků na dětské hřiště**

Poskytovatel dotace: Pardubický kraj

## 1.2 Dotazníkové šetření mezi občany

Anonymní dotazník „Vaše obec, vaše volba“ byl pro Střemošice přístupný do 3. února 2020. Před zahájením dotazníkového šetření byli občané o jeho konání informováni prostřednictvím webových stránek obce. Měli možnost vyplnit dotazník v elektronické (odkaz s informacemi umístěn na webu obce Střemošice a na stránkách MAS), či papírové verzi

<sup>30</sup> <http://www.stremosice.cz/uredni-deska/2/p1=55>

<sup>31</sup> <https://www.mapakriminality.cz/>

(k dispozici na obecním úřadě). Celkem bylo odevzdáno 14 odpovědí; 8 odpovědí bylo odesláno elektronicky a 6 v papírové podobě. Návratnost dotazníku činí 8,2 % z celkového počtu obyvatel Střemošic. Cílem šetření bylo zjistit názory obyvatel na spokojenost s životem v obci; kvalitu a dostupnost služeb; jejich zájem účastnit se dění v obci; identifikovat oblasti, ve kterých spatřují největší problémy; úroveň informovanosti ze strany místní samosprávy; atd.

*Veškeré podklady jsou dostupné na webu strategie obcí a dále u zpracovatele.*

### 1.3 SWOT analýza

SWOT je zkratkou tvořenou anglickými slovy Strengths (silné stránky) - pozitivně působící faktory, které obec může přímo ovlivňovat; Weaknesses (slabé stránky) - negativně působící faktory, které obec může přímo ovlivňovat; Opportunities (příležitosti) - pozitivně působící faktory pocházející z vnějšího prostředí, které obec nemůže přímo ovlivnit, ale může je využít a Threats (hrozby) - negativně působící faktory pocházející z vnějšího prostředí, které obec nemůže přímo ovlivnit, ale může eliminovat jejich dopad.

Smyslem využití SWOT analýzy při tvorbě strategického plánu je shrnutí vnějších a vnitřních faktorů dle dat získaných ze socioekonomické analýzy a z výsledků dotazníkového šetření. Vznikne tak východisko pro formulování strategických cílů v návrhové části dokumentu, přičemž se předpokládá, že obec dosáhne strategického úspěchu maximalizací silných stránek a příležitostí při minimalizaci nedostatků a hrozeb. Fokální skupiny na veřejném projednání stanoví, co je dobré (funguje), co chybí či je realizováno s omezeními a zároveň, jaké jsou možnosti dalšího rozvoje či limity neovlivnitelné v dané obci.

Pro strategii rozvoje obce Střemošice bylo stanoveno 6 klíčových oblastí rozvoje, které jsou v souladu s členěním dokumentu Česká republika 2030. Veřejně přístupné setkání fokusních skupin bylo - s ohledem na preventivní opatření v souvislosti s epidemií koronaviru - dne 7. 5. 2020 nahrazeno kombinací on-line setkání a fyzického setkání členů fokusních skupin (za dodržení nařízených hygienických opatření). Proběhla diskuse o platnosti jednotlivých bodů předložené SWOT analýzy, na jejímž základě byly určeny prioritní silné a slabé stránky, příležitosti i hrozby. Všechny připomínky a návrhy z jednání byly následně zpracovány do SWOT analýzy.

SILNÉ STRÁNKY	SLABÉ STRÁNKY
<b>LIDÉ A SPOLEČNOST</b>	
<ul style="list-style-type: none"> <li>↑ <b>Výhodná geografická poloha – dobrá dojezdová vzdálenost do Luže, Vysokého Mýta, Skutče; klid, blízkost přírody</b></li> <li>↑ Kulturní a společenské akce (velikonoční slavnost Věneček, dětský den, pálení čarodějnic, taneční zábavy, plesy, Setkání rodáků, zájezdy do divadla)</li> <li>↑ Všestranné využití zrekonstruované budovy OÚ (knihovna, klubová místnost, společenský sál, tělocvična)</li> </ul>	<ul style="list-style-type: none"> <li>↓ <b>Nedostatek stavebních pozemků pro výstavbu rodinných domů</b></li> <li>↓ Chybí služby pro seniory</li> <li>↓ Chybí obchod se základními potravinami</li> </ul>



## HOSPODÁŘKÝ MODEL

- ↑ **Objekty pro rodinnou rekreaci – ubytování v apartmánu v obci Střemošice, v penzionu v obci Bílý Kůň - poskytují soukromé osoby**
- ↑ Cyklotrasy a turistické cesty pro pěší - propojení místních turistických cílů, bezpečné spojení s okolními obcemi
- ↑ Turisticky zajímavé cíle v obci i blízkém okolí

- ↓ **Chybí ČOV / splašková kanalizace**
- ↓ Špatný technický stav místních pozemních komunikací, nebezpečná místa na komunikacích, absence přechodů / komunikace z Bílého Koně na Rvasice, místní komunikace ve Střemošicích – ke kravínu
- ↓ Nedostatek pravidelných spojů / špatná dopravní dostupnost (k lékaři, na úřady, do škol, do zaměstnání) - obyvatelé jsou závislí na vlastní automobilové dopravě

## ODOLNÉ EKOSYSTÉMY

- ↑ **Sběr tříděného odpadu je řešen přenosnými kontejnery; odvoz nebezpečných složek komunálního odpadu je zajištěn 2 x ročně; sběr a svoz biologického odpadu probíhá od 1. 4. do 31. 10.**
- ↑ Péče o veřejnou zeleň (pravidelná údržba a revitalizace), výsadba nové zeleně – vysázení lip na Žižkově stole
- ↑ Příznivé klimatické podmínky

- ↓ **Chybí ČOV / Splašková kanalizace**
- ↓ Nadměrná nákladní doprava, hluk, prašnost
- ↓ Neekologické chování občanů / topení nevhodnými palivy v lokálních topeništích, odpadky v přírodě, odhazování odpadu mimo odpadkové koše a kontejnery

## OBCE A REGIONY

- ↑ **Nadregionální spolupráce; členství ve svazku obcí Košumberska; v Místní akční skupině Skutečsko, Košumbersko, Chrastecsko, z.s.**
- ↑ Územní plán obce Střemošice
- ↑ Výhodná geografická poloha – dobrá dojezdová vzdálenost do Luže, Vysokého Mýta, Skutče

- ↓ **Stagnace počtu obyvatelstva, úbytek ekonomicky aktivního obyvatelstva, nárůst počtu obyvatel ve věku 65 a více let**
- ↓ Nedostatek zasiťovaných parcel pro výstavbu rodinných domů.
- ↓ Nevyhovující kvalita komunikací spojujících obec s okolními obcemi

## GLOBÁLNÍ ROZVOJ

- ↑ **Ekologická opatření / stanoviště s kontejnery na tříděný odpad, kompostárna, svoz nebezpečného a objemného odpadu**
- ↑ Existence úspěšných aktivit místních podnikatelů (potenciální subjekty k zapojení do nadregionálních projektů)
- ↑ Nabídka turistických atraktivit místního i nadregionálního významu

- ↓ **Neexistence strategie dopravy se sousedními obcemi**
- ↓ Neexistence nadregionálních koncepcí v oblasti ochrany krajiny
- ↓ Nedostatek financí na opravy památek a infrastruktury. Absence vysokorychlostního internetu a kvalitní infrastruktury pro sdílení dat





DOBRÉ VLÁDNUTÍ	
<ul style="list-style-type: none"> <li>↑ <b>Zachování vlastní samosprávy (s ohledem na velikost obce)</b></li> <li>↑ Dobrá znalost problémů občanů díky velikosti obce</li> <li>↑ Členství ve Svazku obcí Košumberska; MAS Skutečsko, Košumbersko a Chrasteco, z.s.</li> </ul>	<ul style="list-style-type: none"> <li>↓ <b>Úbytek ekonomicky aktivního obyvatelstva, nárůst počtu obyvatel ve věku 65 a více let /nízká motivace něco měnit, účastnit se veřejného života</b></li> <li>↓ Efektivita komunikace s veřejností, využití nových nástrojů (např. interaktivní webový portál)</li> <li>↓ Malý zájem občanů kandidovat do obecního zastupitelstva</li> </ul>
<b>PŘÍLEŽITOSTI</b>	<b>HROZBY</b>
LIDÉ A SPOLEČNOST	
<ul style="list-style-type: none"> <li>↗ <b>Využití bývalé prodejny v Bílém koni – vybudování kulturního zázemí</b></li> <li>↗ Prorodinná politika – podpora pracovních příležitostí zahrnující osoby znevýhodněné na trhu práce / podpořit udržení mladých lidí v obci</li> <li>↗ Péče o hřiště a sportoviště a jejich využití / nové herní prvky, vybudování zázemí u tenisových kurtů</li> </ul>	<ul style="list-style-type: none"> <li>↘ <b>Stárnutí obyvatel, úbytek ekonomicky aktivního obyvatelstva</b></li> <li>↘ Nečekané politicko – hospodářské dopady / nedostatek financí na rozvoj obcí</li> <li>↘ Ukončení činnosti velkých zaměstnavatelů v okolí</li> </ul>
HOSPODÁŘKÝ MODEL	
<ul style="list-style-type: none"> <li>↗ <b>Podpora lokálních dodavatelů – prodeje produktů a trhů, prodej ze dvora</b></li> <li>↗ Oprava místních komunikací</li> <li>↗ Efektivní využívání dotačních programů - agroturistika, ekoturistika</li> </ul>	<ul style="list-style-type: none"> <li>↘ <b>Nadměrná nákladní doprava, hluk, prašnost</b></li> <li>↘ Nedostatek stavebních parcel</li> <li>↘ Další omezování autobusových i návazných železničních spojů ze strany dopravních společností</li> </ul>









ODOLNÉ EKOSYSTÉMY	
<ul style="list-style-type: none"><li>↗ <b>Vybudování ČOV</b></li><li>↗ Protierozní opatření - výsadba vhodných plodin na zemědělských půdách jako prevence erozního ohrožení, podchycení povrchových vod, protipovodňová opatření v Bílém Koni</li><li>↗ Ochrana nezastavěného území, posílení krajinnotvorné a ekologické funkce zeleně, posílení přirozeného vodního režimu</li></ul>	<ul style="list-style-type: none"><li>↘ <b>Ohrožení záplavami v Bílém Koni – přívalové vody z polí</b></li><li>↘ Zemědělská výroba – nadměrné využívání pesticidů</li><li>↘ Neekologické chování občanů, černé skládky</li></ul>
OBCE A REGIONY	
<ul style="list-style-type: none"><li>↗ <b>Opravy - rybník ve Střemošicích, studně, rybníček na návsi v Bílém Koni</b></li><li>↗ Inovace hasičské nádrže</li><li>↗ Podpora bytové výstavby - vytvoření přiměřené nabídky parcel pro rozvoj bydlení, nákup pozemků</li></ul>	<ul style="list-style-type: none"><li>↘ <b>Stárnutí populace</b></li><li>↘ Chybějící ČOV</li><li>↘ Nedostatek financí na opravu kulturních památek a infrastruktury</li></ul>
GLOBÁLNÍ ROZVOJ	
<ul style="list-style-type: none"><li>↗ <b>Zapojení místních podnikatelských subjektů do nadregionálních projektů (i na evropské úrovni) - agroturistika, ekoturistika, ... Podpora rozvoje podnikatelských aktivit a přilákání investic do obce; podpora prodeje zboží lokálních prodejců a znevýhodněných pracovníků</b></li><li>↗ Zavádění energeticky úsporných opatření s ohledem na ochranu životního prostředí</li><li>↗ Propagace památek, zajímavých objektů, přírodních zajímavostí</li></ul>	<ul style="list-style-type: none"><li>↘ <b>Nedostatek financí na realizaci opatření šetrných k životnímu prostředí</b></li><li>↘ Podnikatelé jsou zahlceni běžnými provozními problémy, nezabývají se možným přesahem svých aktivit do globálního rozvoje / např. ekologická stopa jejich podnikání</li><li>↘ Nové epidemiologické, ekologické a klimatické hrozby</li></ul>
DOBRÉ VLÁDNUTÍ	
<ul style="list-style-type: none"><li>↗ <b>Aktivní zapojení obyvatel obce do procesu strategického plánování – obnova a upevnění pocitu sounáležitosti obyvatel s územím, ve kterém žijí</b></li><li>↗ Efektivní využívání dotačních titulů, hledání nových způsobů financování (sponzorování, ...)</li><li>↗ Podpora podnikání a služeb, tvorba nových pracovních míst</li></ul>	<ul style="list-style-type: none"><li>↘ <b>Nezájem občanů o veřejné dění</b></li><li>↘ Nové hrozby související se změnou klimatických podmínek</li><li>↘ Rozpad sociálně vyloučených lokalit do většího počtu menších celků, jejich přesun do obcí s málo funkční infrastrukturou / blízkost sociálně vyloučených lokalit (Luže, Chrast)</li></ul>

## 2 Strategická (návrhová) část

Návrhová část Strategického dokumentu rozvoje obce Střemošice („Strategický dokument rozvoje obce“) vytyčuje základní směry budoucího vývoje do roku 2025 a umožňuje vedení obce rozpoznat potenciál jejího rozvoje ve střednědobém až dlouhodobém období. Vychází z charakteristiky obce, SWOT analýzy a výstupů jednání fokusních skupin. Zapojením vedení obce, odborné veřejnosti i širší veřejnosti vznikl dokument, který byl k dispozici veřejnému připomínkování. Jeho úspěšnost je bezprostředně závislá na tom, zda zůstane „živým“ dokumentem, což předpokládá provádění potřebných aktualizací.

Dokument rozvoje vychází z již zpracovaných dokumentů a podkladů na úrovni obce i vyšších územních celků, aby byla zajištěna jejich vzájemná propojenost.

V následující tabulce je znázorněn soulad oblastí rozvoje strategického dokumentu obce se Strategií regionálního rozvoje (SRR 21+) a strategickým rámcem rozvoje ČR.

Oblasti rozvoje		
Strategický dokument obce Střemošice	SRR 21+	ČR 2030
Lidé a společnost	Kvalita života, občanská společnost	Lidé a společnost 
Hospodářský model	Ekonomický rozvoj	Hospodářský model 
Odolné ekosystémy	Kvalita prostředí	Odolné ekosystémy 
Obce a regiony		Obce a regiony 
Globální rozvoj	Sítě	Globální rozvoj 
Dobré vládnutí	Veřejná správa a regionální rozvoj	Dobré vládnutí 

Na základě širšího kontextu se v současné době hovoří o pěti hnacích mechanismech chytrého venkova.

Pět hnacích mechanismů chytrého venkova:

1. Reakce na vylidňování a demografické změny.
2. Hledání místního řešení škrťů ve veřejných financích a centralizace veřejných služeb.
3. Využívání vazeb s malými a velkými městy.
4. Maximalizace role venkovských oblastí při přechodu na oběhové a nízkouhlíkové hospodářství.
5. Podpora digitální transformace venkovských oblastí.<sup>32</sup>

<sup>32</sup> [https://enrd.ec.europa.eu/sites/enrd/files/enrd\\_publications/publi-enrd-rr-26-2018-cs\\_0.pdf](https://enrd.ec.europa.eu/sites/enrd/files/enrd_publications/publi-enrd-rr-26-2018-cs_0.pdf), str. 8

Novým tématem v oblasti tvorby strategií rozvoje obcí je důraz na zavádění SMART řešení při vytváření dobrých podmínek pro život lidí (well-being) a to kdekoli v České republice.<sup>33</sup>

Součástí Strategie rozvoje Pardubického kraje 2021-2027 je příloha 1.25: Přehled koncepcí Pardubického kraje.

*Odkazy na výše uvedené dokumenty jsou součástí strategie obce Střemošice pro upřesnění často používaných nových termínů v souvislosti se strategickým plánováním.*

## 2.1 Rozvojová střednědobá vize

Úloha vize – odpovídá na otázku, jakého stavu rozvoje chce obec v budoucnu dosáhnout.

### Vize obce Střemošice

Obec Střemošice je klidným a zajímavým místem pro spokojený život na venkově. Úcta k přírodním zdrojům a péče o tradice umožňuje posilování rodinných vazeb, rozvíjení dobrých sousedských vztahů a komunitní pospolitosti. Podmínky pro volnočasové a občanské aktivity a rozvoj služeb představují dobrý základ pro příjemný život všech obyvatel.

Pro naplnění strategické vize jsou stanoveny rozvojové oblasti, na které by se obec v daném časovém horizontu měla při realizaci rozvojové strategie soustředit. Proto je dokument rozdělen do výše uvedených šesti rozvojových oblastí (v souladu s členěním dokumentu Česká republika 2030). Specifické cíle slouží k upřesnění strategických cílů. Opatření zastřešují soubor konkrétních aktivit a stanoví přístup k řešení.

## 2.2 Strategické cíle, specifické cíle, opatření

V následujících tabulkách jsou **OBLASTI** rozvoje číslovány římskými číslicemi **I - VI**. **STRATEGICKÉ CÍLE** jsou označeny takto: první číslice (římská) je číslem oblasti, druhá značí pořadí cíle v dané rozvojové oblasti.

**SPECIFICKÉ CÍLE** jsou označeny třemi číslicemi – první znamená příslušnost k dané oblasti rozvoje, druhá příslušnost ke strategickému cíli a třetí určuje jeho pořadí.

**OPATŘENÍ** jsou označena čtyřmi číslicemi – první značí příslušnost k dané oblasti rozvoje, druhá k strategickému cíli, třetí k specifickému cíli a čtvrtá určuje jeho pořadí.

### I. Lidé a společnost

Střemošice jsou obcí uprostřed přírody s dobrou dojezdovou vzdáleností do větších center s vyšší občanskou vybaveností.

<sup>33</sup> [http://prosperujiciobcibudoucnosti.cz/wp-content/uploads/2020/03/SMART-Cesko\\_jak-uskutecnit-SMART-reseni.pdf](http://prosperujiciobcibudoucnosti.cz/wp-content/uploads/2020/03/SMART-Cesko_jak-uskutecnit-SMART-reseni.pdf)



Obec podporuje činnost místních spolků. V obci existuje vhodné zázemí pro volnočasové aktivity a komunitní akce, které je průběžně rozšiřováno, udržováno a modernizováno.

Oblast	Strategický cíl	Specifický cíl	Opatření
<b>I Lidé a společnost</b>	<b>I.1 Zlepšování kvality života obyvatel</b>	I.1.1 Kvalitní bydlení a životní podmínky v obci	I.1.1.1 Podpora kvality bydlení
			I.1.1.2 Rozvoj infrastruktury obce <sup>34</sup> (budovy v majetku obce)
			I.1.1.3 Péče o veřejná prostranství <sup>35</sup>
		I.1.2 Prorodinná opatření	I.1.2.1 Rozvoj komunity a mezigenerační spolupráce
			I.1.2.2 Podpora prorodinných aktivit
		I.1.3 Volnočasová a zájmová činnost	I.1.3.1 Podmínky pro rozvoj spolkových aktivit
			I.1.3.2 Rozvoj volnočasových (kulturních a sportovních) aktivit

*Čeho chceme dosáhnout?*

- Spokojeného bydlení všech obyvatel v obci.
- Technického stavu infrastruktury a nemovitého majetku obce odpovídajícího kvalitou i kapacitou aktuálním potřebám.
- Dobrého stavu veřejných prostranství, klidových zón a životního prostředí na území obce.
- Sounáležitosti obyvatel s místem, kde žijí.
- Zlepšení soudržnosti a funkčnosti rodiny.
- Rozvoje činnosti spolků jako základního kamene života na venkově.
- Přiměřené nabídky možností trávení volného času ve smyslu kulturních, sportovních a dalších volnočasových aktivit.

<sup>34</sup> Výstavba, rekonstrukce, opravy a údržba

<sup>35</sup> Zřizování, obnova a údržba veřejné zeleně

## II. Hospodářský model

Obec je plynofikována a vybavena veřejným vodovodem. Chybí kanalizace a připojení na ČOV. Dle finančních možností obce je prioritou zajištění stejného rozsahu služeb pro obě místní části.

Klidné a čisté prostředí s pravidelně udržovanou a revitalizovanou zelení je - spolu s turisticky zajímavými cíli v obci i blízkém okolí - vhodné pro rodinnou rekreaci. Umístění Střemošic podporuje nemotorovou dopravu – pěší a cyklo. V území se nachází památky, o které je třeba pečovat.

Silnice procházející obcí - spojnice se sousedními obcemi – jsou díky nadměrné nákladní dopravě zdrojem hluku a znečištění. V rámci finančních možností obce je dbáno na bezpečnost občanů umístěním zpomalovacích prvků, údržbou a výstavbou chodníků i péčí o přiměřenou kvalitu místních komunikací.

Oblast	Strategický cíl	Specifický cíl	Opatření
<b>II Hospodářský model</b>	<b>II.1 Zlepšování dostupnosti služeb</b>	II.1.1 Bezpečnost provozu, alternativní druhy dopravy	II.1.1.1 Zlepšování kvality a bezpečnosti dopravní infrastruktury
		II.1.2 Rozvoj cestovního ruchu a souvisejících služeb	II.1.2.1 Spolupráce místních podnikatelských subjektů a rozvoj služeb (cestovní ruch, apod.)
			II.1.2.2 Péče o památky
II.1.3 Podpora lokální produkce a spolupráce místních firem	II.1.3.1 Vytváření příznivých podmínek pro rozvoj podnikání, podpora inovací a nových forem podnikání		

*Čeho chceme dosáhnout?*

- Zlepšení dopravní infrastruktury a dopravní obslužnosti, zajištění bezpečnosti provozu.
- Lepší nabídky služeb podporujících rozvoj cestovního ruchu.
- Využití potenciálu místních podnikatelů, inovací a rozmanitých forem podnikání.
- Zajištění hospodárné péče o památky a rozvoje nástrojů digitalizace.

## III. Odolné ekosystémy

Samospráva obce se snaží o rozvoj v souladu s principy udržitelného rozvoje, minimalizaci vlivu znečištění a jeho dopadu na globální změny klimatu; zajišťuje funkční odpadové hospodářství; dostatečnou informovanost, výchovu, vzdělávání a osvětu pro zdravé životní prostředí. V obci a blízkém okolí nevznikají provozu zatěžující životní prostředí, nenachází se zde plochy staré ekologické zátěže.

Obnova cestní sítě v krajině zajistí dobrou prostupnost pro chodce a turisty a bude možné ji plnohodnotně využívat pro rekreační účely.

Obec se zaměří na ochranu a posílení ekologické stability krajiny, odolnost vůči vodní i větrné erozi a vytváření podmínek pro návrat původních biotopů.

Oblast	Strategický cíl	Specifický cíl	Opatření
III Odolné ekosystémy	III.1 Péče o prostředí obce a šetrné využívání krajiny	III.1.1 Dobudování a modernizace stávající technické infrastruktury v oblasti péče o životní prostředí	III.1.1.1 Zásobování vodou a energiemi, zadržování vody v krajině, protipovodňová opatření
		III.1.2 Zajištění ekologického a environmentálního přístupu k životnímu prostředí	III.1.2.1 Zlepšování prostupnosti území
			III.1.2.2 Environmentální komunitní aktivity
		III.1.3 Recyklace, péče o zdroje	III.1.3.1 Minimalizace negativních vlivů znečištění na životní prostředí

*Čeho chceme dosáhnout?*

- Snižování míry znečištění životního prostředí (např. snižováním produkce komunálního odpadu a dalších vlivů znečištění).
- Zodpovědného přístupu k nakládání se zdroji (např. systematická péče o vodní a další přírodní zdroje v obci).
- Aktivního zapojení obyvatel obce do ochrany životního prostředí a do oběhového hospodářství.
- Zmírňování dopadu klimatických změn na životní prostředí.

#### IV. Obce a regiony

Obec Střemošice aktivně spolupracuje s dalšími obcemi a aktéry (svazky obcí, apod.) v regionu. Spolupráce v rámci regionálních svazků otvírá cestu k realizaci společných projektů, na které by obci - díky její velikosti - chyběl finanční i personální potenciál a které jsou ve vzájemné spolupráci efektivnější a hospodárnější.

Obec bude podporovat spolupráci s podnikatelskými subjekty v obci, protože místní produkty a projekty zvyšující nejen kvalitu života v obci, ale i její atraktivitu pro návštěvníky. Podpora lokálního podnikání pomůže zvýšit zaměstnanost místních obyvatel a podpoří celkový hospodářský růst. Podnikavost místních obyvatel lze využít též pro další vzájemně prospěšné aktivity – společenské akce, péče o vzhled obce – údržbu, společnou propagaci, ... Snahou



o jejich maximální zapojení do dění v obci se vytvoří prostor pro posílení komunitní soudržnosti.

Oblast	Strategický cíl	Specifický cíl	Opatření
IV Obce a regiony	IV.1 Zlepšování regionální spolupráce v návaznosti na aktuální potřeby venkova	IV.1.1 Posilování lokální soudržnosti s ohledem na zapojení místních částí	IV.1.1.1 Rozšiřování lokálních partnerství (spolupráce)
		IV.1.2 Rozvoj komunit	IV.1.2.1 Zvyšování participace komunit

Čeho chceme dosáhnout?

- Rozvoje lokální spolupráce, zlepšení podmínek pro rozvoj podnikání.
- Aktivního zapojení všech aktérů do rozvoje obce.

#### V. Globální rozvoj

Je třeba nadále udržovat, rozvíjet a prohlubovat spolupráci s Pardubickým krajem i využívat příklady dobré praxe ve všech oblastech rozvoje obce prostřednictvím navázání spolupráce se vzdálenějšími obcemi (včetně zahraničních).

Koordinovat rozvoj obce v návaznosti na rozvoj ČR a při řešení globálních problémů zohlednit soudržnost v rámci EU, apod.

Oblast	Strategický cíl	Specifický cíl	Opatření
V Globální rozvoj	V.1 Zohledňování globálních trendů v každodenním životě lidí	V.1.1 Posilování společenské odpovědnosti a zohlednění regionálních specifik	V.1.1.1 Sledování globálních trendů (se světovým dopadem <sup>36</sup> ), připravenost na klimatickou změnu, zohlednění lokálních potřeb
			V.1.1.2 Uvádění opatření na ochranu zdraví do praxe
			V.1.1.3 Rozvoj stávající spolupráce a navazování nových partnerství

Čeho chceme dosáhnout?

- Zvýšení připravenosti na klimatickou změnu.
- Koordinace aktivit při řešení globálních problémů.

<sup>36</sup> Např. Covid pandemie



## VI. Dobré vládnutí

Obec Střemošice si zachovala místní samosprávu, což jí - s ohledem na velikost - otvírá cestu k dobré znalosti místních potřeb a problémů. Z hlediska dlouhodobě udržitelného rozvoje je však limitována nedostatkem finančních prostředků. V současné době nezaznamenává zvýšená rizika v oblasti bezpečnosti a veřejného pořádku.

V rámci podpory kvalitního výkonu veřejné správy, transparentnosti i řádného a ekonomicky zdravého hospodaření plánuje využití moderních metod řízení a nových technologií, díky kterým se zvýší efektivita komunikace s veřejností. Obec bude podporovat další zapojení občanů do rozhodovacích procesů, komunitních aktivit, realizaci společných projektů a podporovat zdravý patriotismus.

Oblast	Strategický cíl	Specifický cíl	Opatření
<b>VI Dobré vládnutí</b>	<b>VI.1 Zapojování veřejnosti do života obce (participace a partnerství)</b>	VI.1.1 Uplatňování postupů zvyšujících efektivitu veřejné správy	VI.1.1.1 Zlepšování efektivní komunikace mezi úřadem a občany
		VI.1.2 Zvyšování pocitu bezpečí obyvatel a příjemného bydlení	VI.1.2.1 Zvyšování kvality života v místních částech

*Čeho chceme dosáhnout?*

- Pozitivního vnímání obce ze strany veřejnosti.
- Efektivního využívání nástrojů digitalizace služeb včetně úřadu.
- Aktivního zapojení občanů do dění v obci.

## 3 Implementace

Pro úspěšnou implementaci strategického dokumentu obce je třeba stanovit způsob realizace navrhovaných záměrů a definovat všechny aktéry, kteří se do samotné realizace strategického dokumentu mohou aktivně zapojovat včetně stanovení zodpovědnosti.

### 3.1 Akční plán

Priorita v každé oblasti rozvoje je barevně zvýrazněna a platí do nejbližší aktualizace.

Oblast rozvoje	I Lidé a společnost				
Opatření	Rozvojová aktivita	Zdroj financování	Předpokládané náklady (Kč)	Odpovědnost	Termín realizace
I.1.3.1 Podmínky pro rozvoj spolkových aktivit	Podpora činnosti spolků a zlepšování zázemí pro jejich činnost (finanční příspěvky, sponzoring, ...)	rozpočet obce, dotace	10 000	zastupitelstvo, spolky	do roku 2023
	Podpora standardizace činnosti spolků včetně kvality personálních kapacit	rozpočet obce, dotace	nyní nelze určit	zastupitelstvo, spolky	do roku 2023
I.1.1.1 Podpora kvality bydlení	Získání pozemků pro výstavbu rodinných domů do majetku obce, zasíťování parcel	rozpočet obce, dotace	nyní nelze určit	zastupitelstvo	do roku 2023
	Vytváření podmínek pro zvyšování kvality bydlení (využití stávajících objektů a pozemků, ...)	rozpočet obce, dotace	nyní nelze určit	zastupitelstvo	do roku 2023
I.1.1.2 Rozvoj infrastruktury obce <sup>37</sup> (budovy v majetku obce)	Péče o veřejné budovy a veřejné prostory v majetku obce	rozpočet obce, dotace	nyní nelze určit	zastupitelstvo	do roku 2023
I.1.1.3 Péče o veřejná prostranství <sup>38</sup>	Revitalizace veřejné zeleně	rozpočet obce, dotace	nyní nelze určit	zastupitelstvo	do roku 2023
I.1.2.1 Rozvoj komunity a mezigenerační spolupráce	Podpora komunitních aktivit včetně tradičních akcí (např. Velikonoční věneček, dětský den, pálení čarodějnic, „Setkání rodáků“, Svatováclavské setkání, taneční zábavy a plesy, zájezdy do divadla a vinného sklípku, zpívání pod vánočním stromem, Mikulášská besídka, ...)	rozpočet obce, dotace	50 000	zastupitelstvo, spolky	do roku 2023

<sup>37</sup> Výstavba, rekonstrukce, opravy a údržba

<sup>38</sup> Zřizování, obnova a údržba veřejné zeleně



I.1.2.2 Podpora prarodinných aktivit	Posilování ochrany zdravého životního stylu (osvěta a motivační akce v oblasti zdraví)	rozpočet obce, dotace	nyní nelze určit	zastupitelstvo, spolky	do roku 2023
	Sladování rodinného a pracovního života (volnočasové programy pro děti, ...)	rozpočet obce, dotace	nyní nelze určit	zastupitelstvo	do roku 2023
	Posilování rodinných vazeb (pečovatelství, pomoc v domácnosti, sdílený automobil, ...)	rozpočet obce, dotace	nyní nelze určit	zastupitelstvo	do roku 2023
I.1.3.2 Rozvoj volnočasových (kulturních a sportovních) aktivit	Údržba a rozvoj sportovišť (oprava tenisového kurtu)	rozpočet obce, dotace	nyní nelze určit	zastupitelstvo	do roku 2023
	Výstavba a údržba zařízení pro volnočasové aktivity (údržba dětských hřišť)	rozpočet obce, dotace	nyní nelze určit	zastupitelstvo	do roku 2023
Oblast rozvoje	II Hospodářský model				
<b>Opatření</b>	<b>Rozvojová aktivita</b>	<b>Zdroj financování</b>	<b>Předpokládané náklady (Kč)</b>	<b>Odpovědnost</b>	<b>Termín realizace</b>
II.1.1.1 Zlepšování kvality a bezpečnosti dopravní infrastruktury	Opravy a údržba místních komunikací	rozpočet obce, dotace	nyní nelze určit	zastupitelstvo	do roku 2023
	Pěší doprava/údržba a výstavba chodníků	rozpočet obce, dotace	nyní nelze určit	zastupitelstvo	do roku 2023
	Péče o kvalitu a bezpečnost dopravního spojení s okolními obcemi /cyklostezky – např. „Cyklokomunikace územím Novohradky“, zastávky, čekárny, apod.	rozpočet obce, dotace	nyní nelze určit	zastupitelstvo	do roku 2023



	Společná řešení /meziobecní a regionální spolupráce/ v oblasti dopravní obslužnosti (sdílená auta)	rozpočet obce, dotace	nyní nelze určit	zastupitelstvo	do roku 2023
II.1.2.1 Spolupráce místních podnikatelských subjektů a rozvoj služeb (cestovní ruch, apod.)	Zvyšování atraktivity území / budování stezek pro pěší	rozpočet obce, dotace	nyní nelze určit	zastupitelstvo	do roku 2023
	Nové formy propagace kulturních a přírodních památek včetně využití nových nástrojů (digitalizace, ...)	rozpočet obce, dotace	nyní nelze určit	zastupitelstvo	do roku 2023
	Posílením propagace činnosti místních producentů podpořit diverzifikaci v podnikání (agroturistika, ekoturistika, prodej ze dvora)	rozpočet obce, dotace	nyní nelze určit	zastupitelstvo	do roku 2023
II.1.2.2 Péče o památky	Oprava, údržba, rekonstrukce	rozpočet obce, dotace	nyní nelze určit	zastupitelstvo	do roku 2023
	Spolupráce s okolními obcemi při propagaci památek, dostupnosti služeb (digitalizace, označení, informační systém, ...)	rozpočet obce, dotace	nyní nelze určit (dle zapojených partnerů, např. svazků)	zastupitelstvo	do roku 2023
II.1.3.1 Vytváření příznivých podmínek pro rozvoj podnikání, podpora inovací a nových forem podnikání	Kvalitní infrastruktura (internet, apod.)	rozpočet obce, dotace	nyní nelze určit	zastupitelstvo	do roku 2023
	Podpora vzniku nových forem pracovních příležitostí, komunitně prospěšné zaměstnávání	rozpočet obce, dotace	nyní nelze určit	zastupitelstvo	do roku 2023
	Podpora inovací v zemědělství a ve službách (ekologické zemědělství, pěstování energetických plodin, apod.)	rozpočet obce, dotace	nyní nelze určit	zastupitelstvo	do roku 2023



	Vytváření vhodných podmínek pro podnikání a pracovní příležitosti v blízkosti místa bydliště (např. propagace, pronájem obecních pozemků, prostor, zázemí pro služby)	rozpočet obce, dotace	nyní nelze určit	zastupitelstvo	do roku 2023
Oblast rozvoje	III Odolné ekosystémy				
<b>Opatření</b>	<b>Rozvojová aktivita</b>	<b>Zdroj financování</b>	<b>Předpokládané náklady (Kč)</b>	<b>Odpovědnost</b>	<b>Termín realizace</b>
III.1.1.1 Zásobování vodou a energiemi, zadržování vody v krajině, protipovodňová opatření	Vybudování ČOV, kanalizace a vodovod (kanalizace)	rozpočet obce, dotace	nyní nelze určit	zastupitelstvo	do roku 2023
	Rozvoj modrozelené infrastruktury; revitalizace vodních zdrojů (obnova studní), revitalizace rybníků, apod., využití srážkové vody, ...	rozpočet obce, dotace	150 000	zastupitelstvo	do roku 2023
	Podchycení povrchových vod, protipovodňová opatření v Bílém Koní	rozpočet obce, dotace	nyní nelze určit	zastupitelstvo	do roku 2023
III.1.2.1 Zlepšování prostupnosti území	Opravy a obnovy lesních a polních cest, výsadba zeleně, stromů, podpora biodiverzity	rozpočet obce, dotace	nyní nelze určit	zastupitelstvo	do roku 2023
III.1.2.2 Environmentální komunitní aktivity	Vzdělávání a motivace občanů k odpovědnému přístupu k životnímu prostředí/ společná kultivace veřejných ploch	rozpočet obce, dotace	nyní nelze určit	zastupitelstvo	do roku 2023
III.1.3.1 Minimalizace negativních vlivů znečištění na životní prostředí	Rozšiřování systému sběru tříděných odpadů; podpora sběru, separace a využití biologicky rozložitelného odpadu	rozpočet obce, dotace	nyní nelze určit	zastupitelstvo	do roku 2023
	Snižování energetické náročnosti budov v majetku obce (vhodné vytápění, zateplení, ...)	rozpočet obce, dotace	nyní nelze určit	zastupitelstvo	do roku 2023



	Prevence vzniku a likvidace zárodků černých skládek	rozpočet obce, dotace	nyní nelze určit	zastupitelstvo	do roku 2023
	Podpora ekologického a trvale udržitelného hospodaření na zemědělské půdě, protierozní opatření	rozpočet obce, dotace	nyní nelze určit	zastupitelstvo	do roku 2023
Oblast rozvoje	IV Obce a regiony				
<b>Opatření</b>	<b>Rozvojová aktivita</b>	<b>Zdroj financování</b>	<b>Předpokládané náklady (Kč)</b>	<b>Odpovědnost</b>	<b>Termín realizace</b>
IV.1.2.1 Zvyšování participace komunit	Snaha o zapojení všech věkových a sociálních skupin do společenského dění v obci (pěstování tolerance k odlišnostem mezi lidmi, sousedství, dobrovolnictví, péče o veřejné prostory)	rozpočet obce, dotace	nyní nelze určit	zastupitelstvo	do roku 2023
	Zvyšování občanských kompetencí, rozvoj gramotností - např. finanční, digitální (včetně digitální gramotnosti seniorů), občanská, mediální a zdravotní gramotnost	rozpočet obce, dotace	alespoň cestovní náhrady pro lektora	zastupitelstvo	do roku 2023
	Zvyšování dostupnosti sociálních služeb a podpora sdílené a neformální péče, začleňování do komunity		není relevantní	zastupitelstvo	do roku 2023
IV.1.1.1 Rozšiřování lokálních partnerství (spolupráce)	Prohlubování spolupráce se samosprávami; místními podnikatelskými subjekty včetně jejich zapojení do dění a rozhodování v obci		není relevantní	zastupitelstvo	do roku 2023
	Aktivní členství v regionálních iniciativách a organizacích (svazcích, MAS, ...)	rozpočet obce, dotace	5 000	zastupitelstvo	do roku 2023
Oblast rozvoje	V Globální rozvoj				



Opatření	Rozvojová aktivita	Zdroj financování	Předpokládané náklady (Kč)	Odpovědnost	Termín realizace
V.1.1.1 Sledování globálních trendů (se světovým dopadem <sup>39</sup> ), připravenost na klimatickou změnu, zohlednění lokálních potřeb	Uplatňování principů udržitelného rozvoje a SMART řešení (Motivační systém odpadového hospodářství, komunitní energetika, sdílená řešení, ...)	rozpočet obce, dotace	nyní nelze určit	zastupitelstvo	do roku 2023
	Zvyšování připravenosti na globální hrozby /klíma, nemoci, .../ (pořízení auta pro hasiče)	rozpočet obce, dotace	nyní nelze určit	zastupitelstvo	do roku 2023
V.1.1.2 Uvádění opatření na ochranu zdraví do praxe	Zvyšování zdravotní gramotnosti - osvětové programy podpory zdraví a prevence nemocí (duševní zdraví, ...)	rozpočet obce, dotace	nyní nelze určit	zastupitelstvo	do roku 2023
	Realizace opatření na snižování zdravotních rizik (vybavení veřejných institucí - dezinfekční prostředky, ochranné štíty, ...)	rozpočet obce, dotace	nyní nelze určit	zastupitelstvo	do roku 2023
V.1.1.3 Rozvoj stávající spolupráce a navazování nových partnerství	Posilování spolupráce v rámci nadregionálních organizací (kraj, hospodářská komora, ...), navazování partnerství se zahraničními subjekty		není relevantní	zastupitelstvo	do roku 2023
Oblast rozvoje	VI Dobré vládnutí				
Opatření	Rozvojová aktivita	Zdroj financování	Předpokládané náklady (Kč)	Odpovědnost	Termín realizace
VI.1.2.1 Zvyšování kvality života v místních částech	Rovnoměrná úroveň občanské vybavenosti i v místních částech včetně rozšiřování bezbariérovosti veřejných budov a prostranství	rozpočet obce, dotace	nyní nelze určit	zastupitelstvo	do roku 2023
	Prevence sociálně patologických jevů zvyšováním její dostupnosti (činnost městské policie, podpora zapojování dětí do mimoškolních aktivit)	rozpočet obce, dotace	nyní nelze určit	zastupitelstvo	do roku 2023

<sup>39</sup> Např. Covid pandemie



	Podpora aktivizace a participace obyvatel (schopnost a motivace podílet se aktivně na správě obce) včetně místních částí		není relevantní	zastupitelstvo	do roku 2023
VI.1.1.1 Zlepšování efektivní komunikace mezi úřadem a občany	Zjednodušení přístupu veřejnosti ke službám a informacím / digitalizace služeb	rozpočet obce, dotace	nyní nelze určit	zastupitelstvo	do roku 2023
	Podpora komunitních a mezigeneračních projektů ( <b>participativní rozpočet</b> ), strategické plánování	rozpočet obce, dotace	nyní nelze určit	zastupitelstvo	do roku 2023

V akčním plánu jsou uvedeny aktivity (projekty) obce, jejichž realizace je plánována do roku 2023. Při sestavování akčního plánu byly vybrány a komunitně projednány priority na další období, které povedou ke zkvalitnění života obci. Mohou však být realizována i další opatření dle dostupných finančních zdrojů.

Součástí akčního plánu je předpokládaná finanční náročnost včetně odpovědnosti a návrhu zdroje financování. Do dalšího období je z důvodu aktivizace komunity doporučeno zařadit participativní rozpočet (drobnější částka, o jejímž využití mohou veřejným hlasováním rozhodnout sami občané).

Projektové záměry uvedené v akčním plánu budou pravidelně aktualizovány v závislosti na finančních možnostech a potřebách obce. Projektové záměry musí být v souladu se strategickými cíli, navazovat na sebe a tvořit logický celek.



## 3.2 Podpora realizace

**Koordinátor** (např. zastupitel / neměl by to být starosta obce; v případě možnosti delegovat na pracovníka rozvoje) je zodpovědný za uskutečňování jednotlivých aktivit spojených s realizací strategie, sledování a vyhodnocování jejího plnění (monitoring).

Za koordinaci činností spojených se strategií rozvoje **obce Střemošice** je zodpovědná **místostarostka** v úzké spolupráci se zastupitelstvem. Ke spolupráci je doporučováno kdykoli přizvat aktivní občany z řad veřejnosti, zástupce aktivních místních organizací, případně místní odborníky, kteří mají zájem podílet se na rozvoji obce při příležitosti monitoringu – viz níže.

## 3.3 Monitoring

Jednou ročně bude vypracována monitorovací zpráva (úkol přidělí zastupitelstvo). Budou v ní uvedené realizované aktivity za uplynulý rok, přehled o jejich financování, případné zdůvodnění odchylek od naplánovaného průběhu realizace. Bude předložena ke schválení zastupitelstvu před projednáváním rozpočtu obce. Zaměří se na vyrovnanost plnění strategie v jednotlivých rozvojových oblastech (zda byla rovnoměrně zastoupena).

V roce 2025 bude kromě každoroční monitorovací zprávy vyhotovena komplexní monitorovací zpráva za celé období realizace Strategického dokumentu - výchozí dokument pro návazný Strategický dokument rozvoje obce Střemošice na další období.

Stanovení **indikátorů** pro implementaci strategického dokumentu je předpokladem jeho úspěšného plnění a dosažení pozitivního výsledku. Indikátory představují závazné ukazatele monitorování a hodnocení. Umožňují posoudit, zda došlo ke změně. Musí být jasně definované, měřitelné a snadno prezentovatelné veřejnosti.

*Indikátory:* **plněno** (realizovány jen některé aktivity), **splněno** (realizovaly se všechny aktivity), **nesplněno**.

## 3.4 Evaluace

V rámci evaluace proběhne průběžná revize dokumentu, návrh aktualizací a doplnění nových potřeb (např. z důvodu nových informací, závažných změn vnějších podmínek, apod.).

Aktualizace strategického dokumentu rozvoje bude zřetelně vyznačena na dokumentu s uvedením data, ke kterému byl Strategický dokument aktualizován a následně schválena zastupitelstvem obce. Aktualizace Strategického dokumentu bude provedena nejpozději v roce 2026 formou zpracování navazujícího Strategického dokumentu rozvoje obce na další období – doporučuje se komunitní projednání.

## Seznam grafů

<b>Graf 1:</b> Vývoj počtu obyvatel v obci Střemošice od roku 1999.....	9
<b>Graf 2:</b> Pohyb obyvatel v obci Střemošice v letech 2002-2019.....	9
<b>Graf 3:</b> Migrační přírůstek obyvatel v letech 2002-2019.....	10
<b>Graf 4:</b> Přirozený přírůstek obyvatel v letech 2002-2019.....	10
<b>Graf 5:</b> Vývoj počtu obyvatel ve věkových skupinách do 14 let a od 65 let v obci Střemošice od roku 2000.....	11
<b>Graf 6:</b> Vývoj průměrného věku obyvatel obce Střemošice od roku 2000 v porovnání s vyššími územními celky.....	12
<b>Graf 7:</b> Hustota obyvatelstva v porovnání s vyššími územními celky.....	13
<b>Graf 8:</b> Obyvatelstvo podle národnosti /srovnání SLDB 2001 a 2011.....	14
<b>Graf 9:</b> Srovnání vývoje vzdělání obyvatel Střemošic.....	15



<b>Graf 10:</b> Vývoj nezaměstnanosti v obci Střemošice – podíl nezaměstnaných osob v %.....	21
<b>Graf 11:</b> Vývoj nezaměstnanosti mužů a žen .....	21

### Seznam obrázků

<b>Obrázek 1:</b> Mapa Střemošice .....	6
<b>Obrázek 2:</b> Znak a vlajka Střemošic.....	7
<b>Obrázek 3:</b> Sociálně vyloučené lokality .....	16
<b>Obrázek 4:</b> Mapa Střemošice – sociální tematika .....	16
<b>Obrázek 5:</b> Mapa silnic I., II. a III. třídy .....	23
<b>Obrázek 6:</b> Mapa komunikací Střemošice .....	24
<b>Obrázek 7:</b> Mapa komunikací Bílý Kůň .....	24

### Seznam tabulek

<b>Tabulka 1:</b> Pohyb obyvatelstva obce Střemošice od roku 2002 .....	8
<b>Tabulka 2:</b> Věková struktura obyvatelstva obce Střemošice .....	11
<b>Tabulka 3:</b> Hustota zalidnění obce Střemošice v porovnání s vyššími územními celky .....	13
<b>Tabulka 4:</b> Objekty k bydlení .....	17
<b>Tabulka 5:</b> Skladba půdního fondu .....	18
<b>Tabulka 6:</b> Vyjíždka obyvatel .....	22
<b>Tabulka 7:</b> Dojíždka obyvatel .....	23

### Seznam použitých zkratk

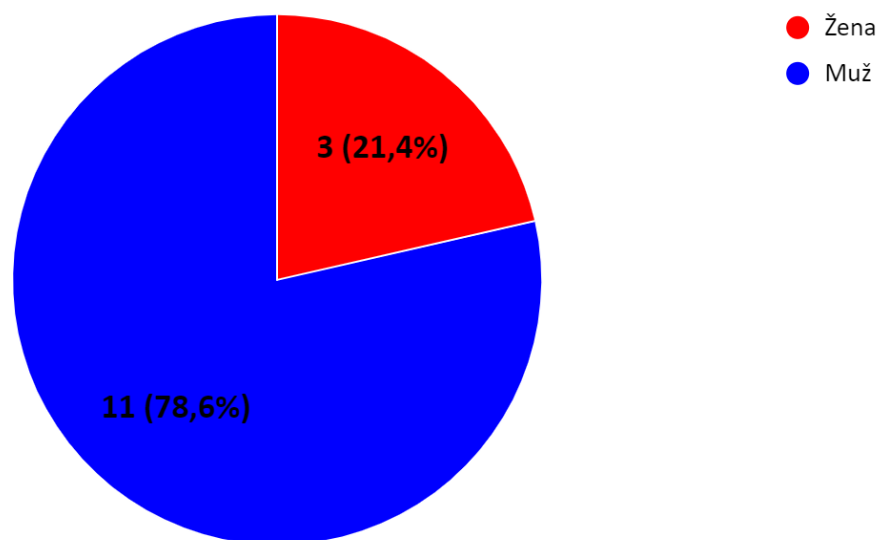
ATÚ – automatická telefonní ústředna
ČOV – čistírna odpadních vod
ČR 2030 – strategický rámec rozvoje Česká republika 2030
ČSÚ – Český statistický úřad
DDM – Dům dětí a mládeže
GAC – GAC spol. s r.o. (Gabal Analysis & Consulting)
MAS SKCH, z.s. – Místní akční skupina Skutečsko, Košumbersko a Chrastecsko, z.s.
MTO – místní telefonní obvod
NN – nízké napětí
NUTS II – region soudržnosti / úroveň územního členění
SDH – Sdružení dobrovolných hasičů
SLDB – Sčítání lidu, domů a bytů
SRR21+ – Strategie regionálního rozvoje ČR 2021+
SVČ – Středisko volného času
ÚSES – Územní systém ekologické stability krajiny
ÚP – Územní plán
VAK – Vodovody a kanalizace
VTL (plynovod) – vysokotlaký
VN – vysoké napětí
STL (plynovod) – středotlaký

## Příloha 1: Výstupy z dotazníkového šetření

Z hlediska pohlaví respondentů častěji odpovídali muži – 78,6 %.

### 1. Jste:

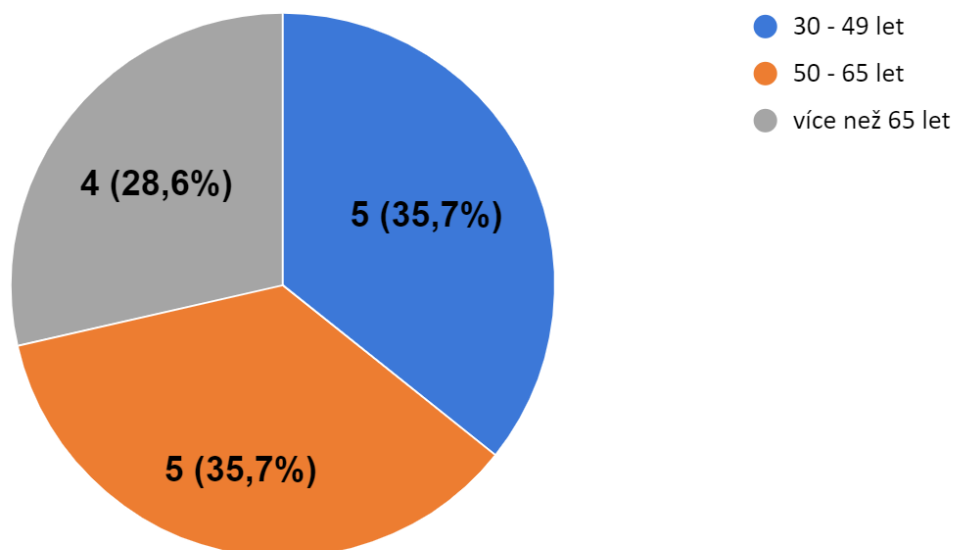
14 odpovědí



Možnost zapojit se do dotazníkového šetření využili zejména obyvatelé od 30 do 49 let a od 50 do 65 let (35,7 % respondentů),

### 2. Kolik je vám let?

14 odpovědí

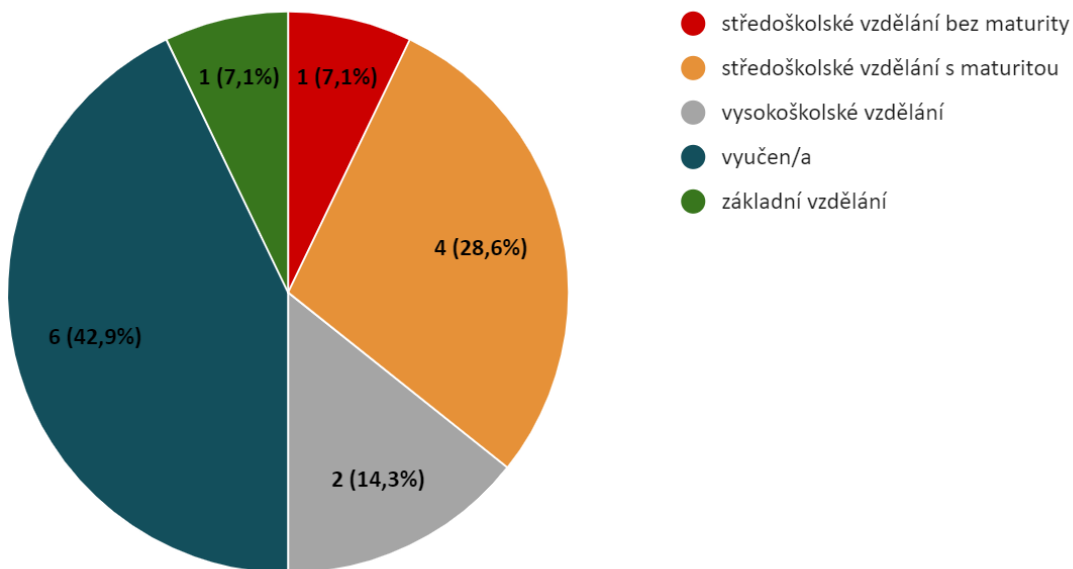




vyučení občané (42,9 % respondentů),

### 3. Vaše nejvyšší dosažené vzdělání

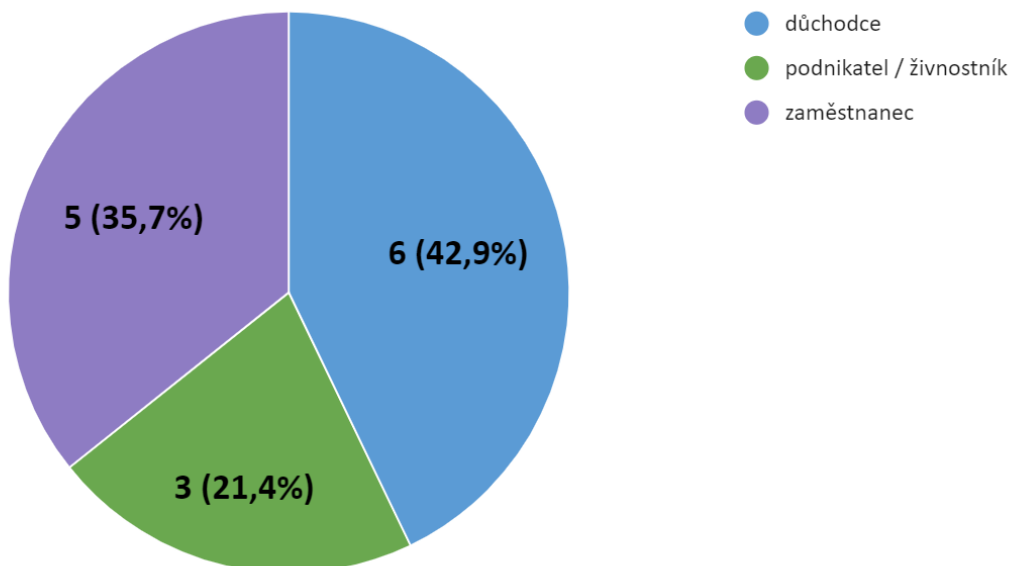
14 odpovědí



a obyvatelé důchodového věku (42,9 % respondentů).

### 4. Jaké je vaše ekonomické postavení?

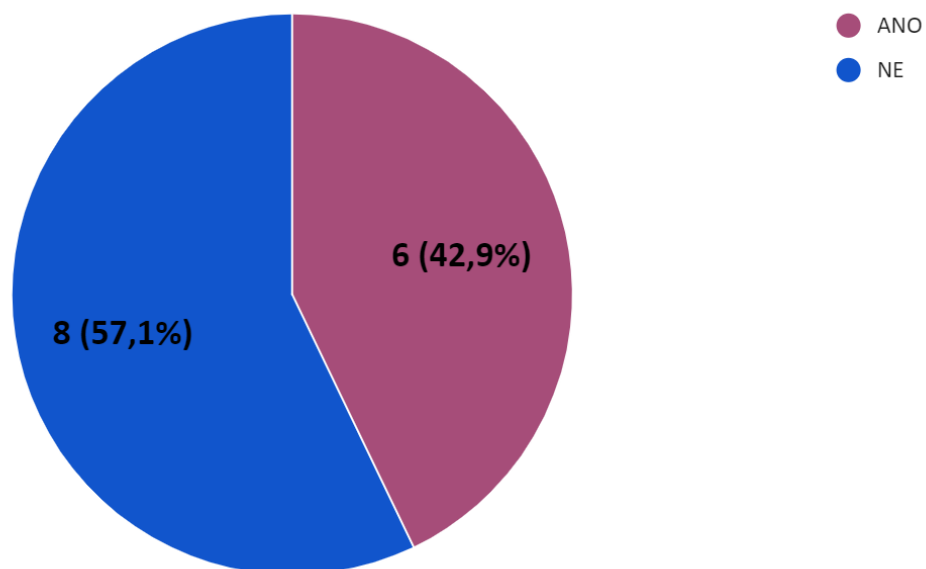
14 odpovědí



Za prací, či do škol pravidelně mimo obec dojíždí 42,9 % respondentů. Nejčastěji směrem na Chrudim a Vysoké Mýto.

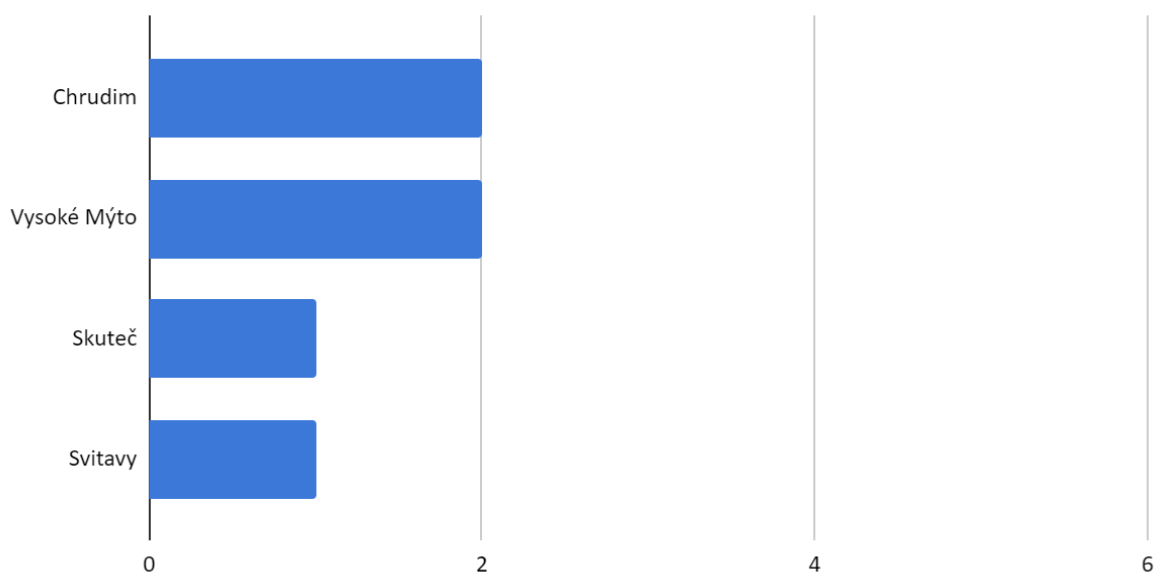
## 5. Dojíždíte za prací/do školy mimo obec/město?

14 odpovědí



### 5a. Pokud dojíždíte, uveďte kterým směrem

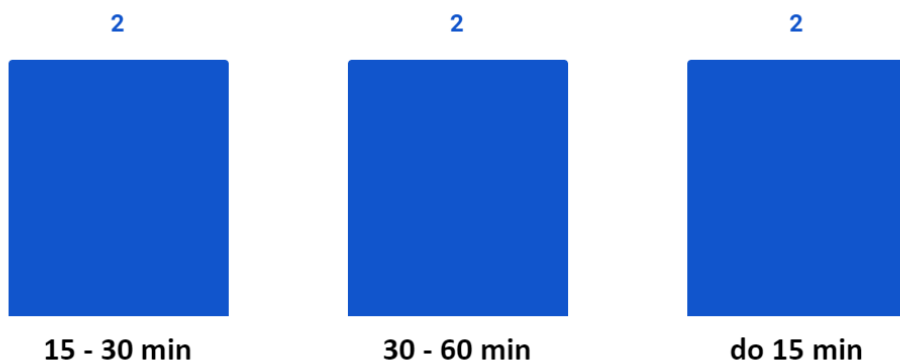
6 odpovědí





## 5b. Kolik času za den strávíte na cestě do zaměstnání/školy a zpět

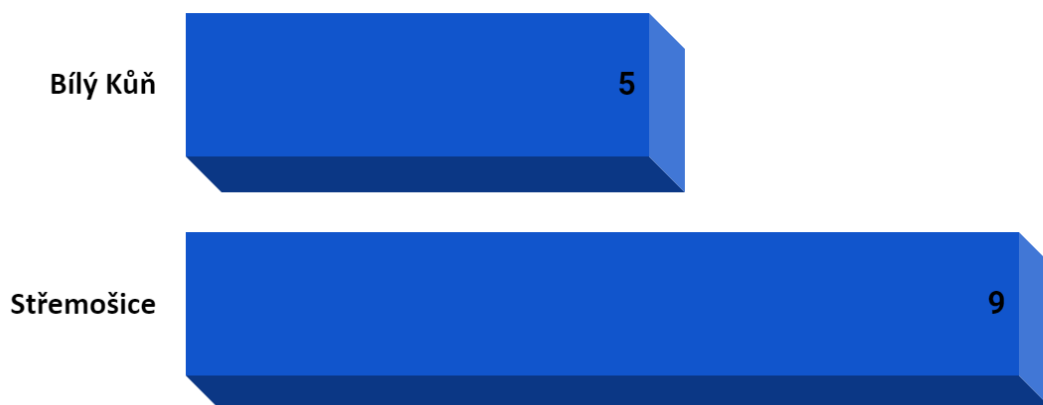
6 odpovědí



Nejvíce respondentů uvedlo, že žije ve Střemošicích.

## 6. Uveďte název obce (města)/místní části, kde žijete

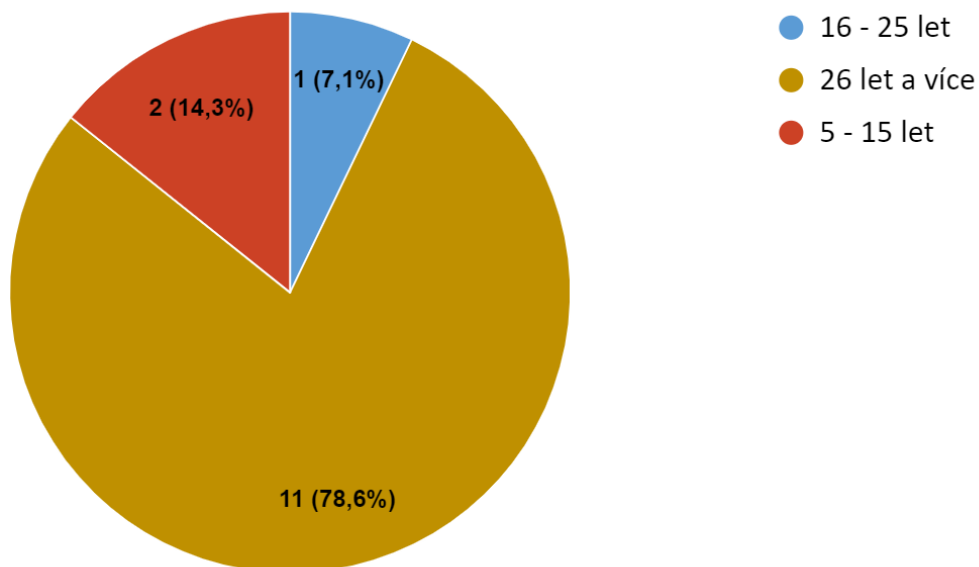
14 odpovědí



78,6 % respondentů žije ve své obci déle než 26 let.

## 7. Jak dlouho v této obci/městě žijete?

14 opovědí



Většina respondentů je s životem v obci spokojena. Spokojenost vyjadřovali známkou od 1 (výborně) do 5 (nedostatečně).

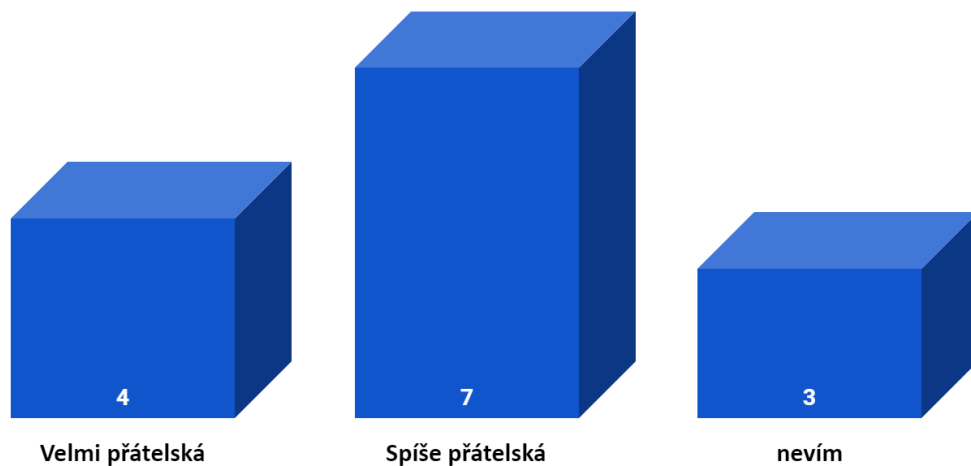


**Proč?** Na otázku č. 9 (důvody spokojenosti se životem v obci) respondenti odpovídali pozitivně: klid, pohoda, příroda, soudržnost obyvatel, ochotní zastupitelé, venkov.

Atmosféra v obci je vnímána jako přátelská.

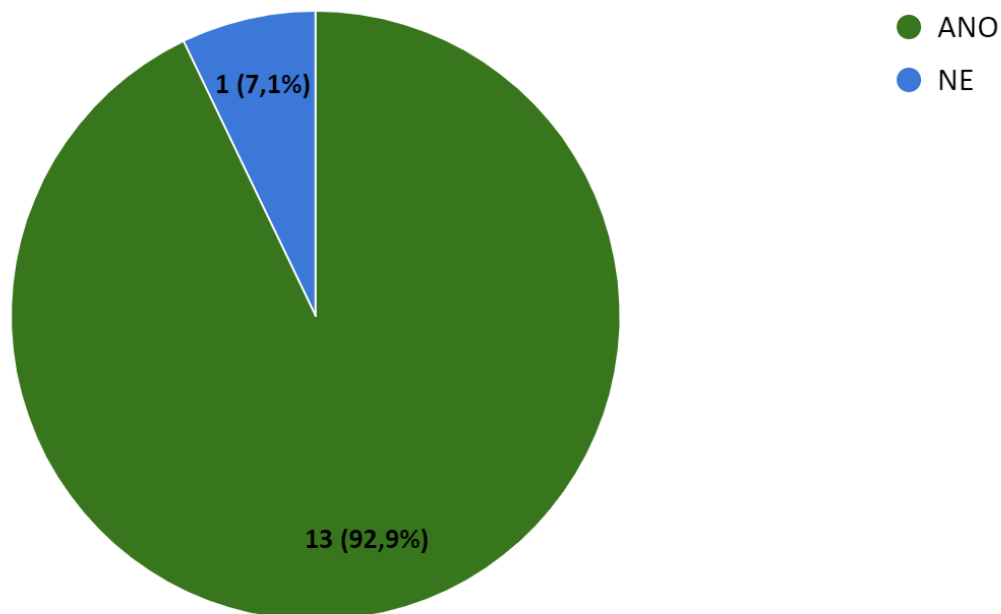
### 25. Jak vnímáte atmosféru/náladu ve vaší obci z pohledu vašich osobních zkušeností?

14 odpovědí



### 18. Zajímáte se o dění v obci (kulturní, společenské a komunitní akce)?

14 opovědí





## 19. Všichni odpovídající sledují místní informační média.

14 odpovědí

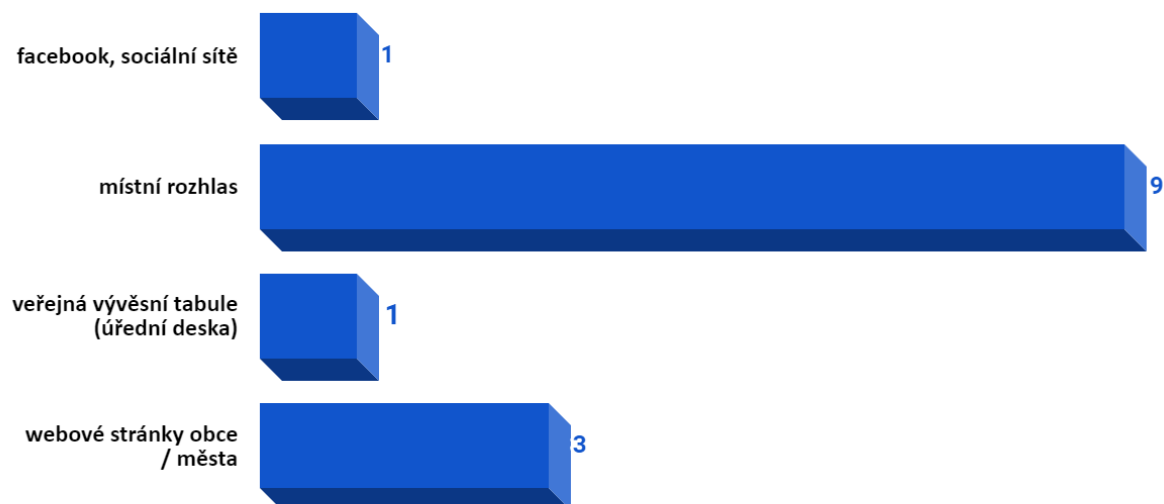
Spokojenost s dostupností zpráv o dění v obci byla respondenty hodnocena pomocí známek od 1 (výborně) do 5 (nedostatečně), 0 (nevím, nemohu posoudit).



Informace o dění v obci a činnosti obecní samosprávy většina respondentů získává prostřednictvím hlášení místního rozhlasu, následují webové stránky obce.

## 20. Jaký způsob komunikace vám nejvíce vyhovuje?

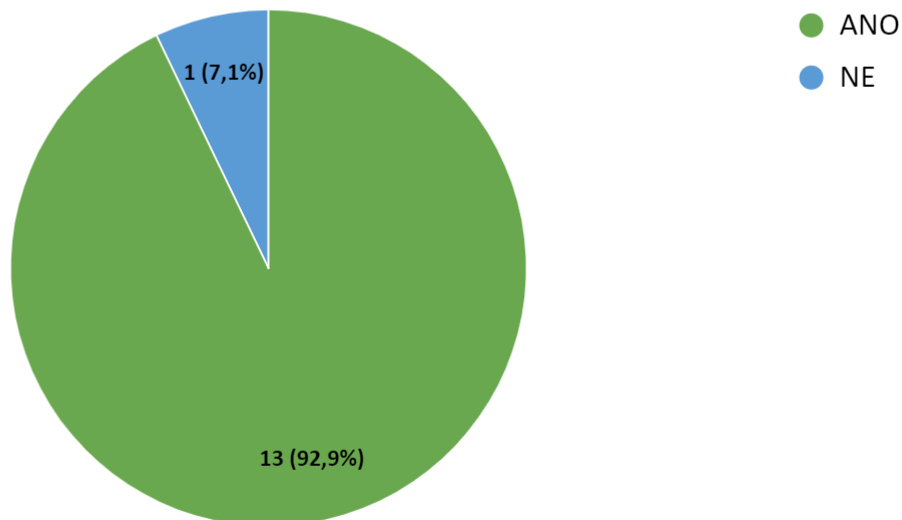
14 odpovědí



92,9 % respondentů vnímá příležitosti ke vzájemným společenským kontaktům v obci jako dostačující.

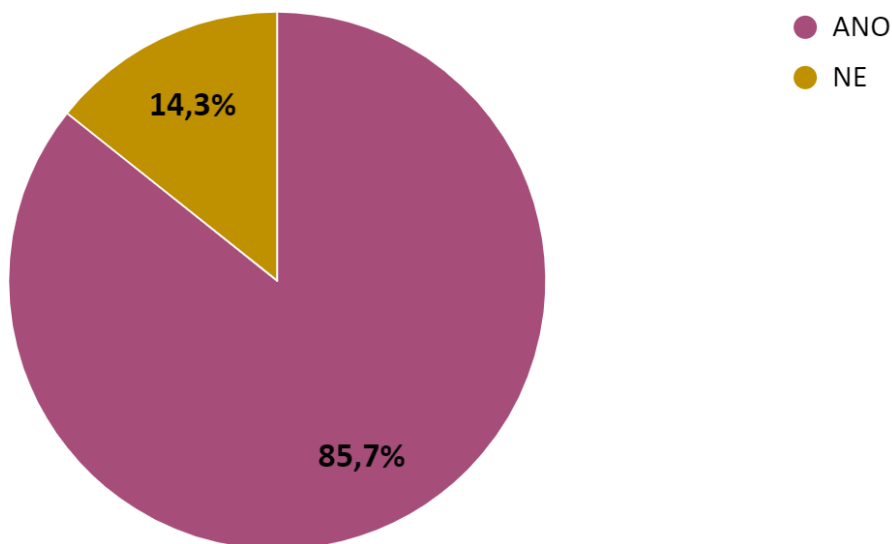
## 22. Je ve vaší obci/měště dostatek příležitostí ke vzájemným společenským kontaktům?

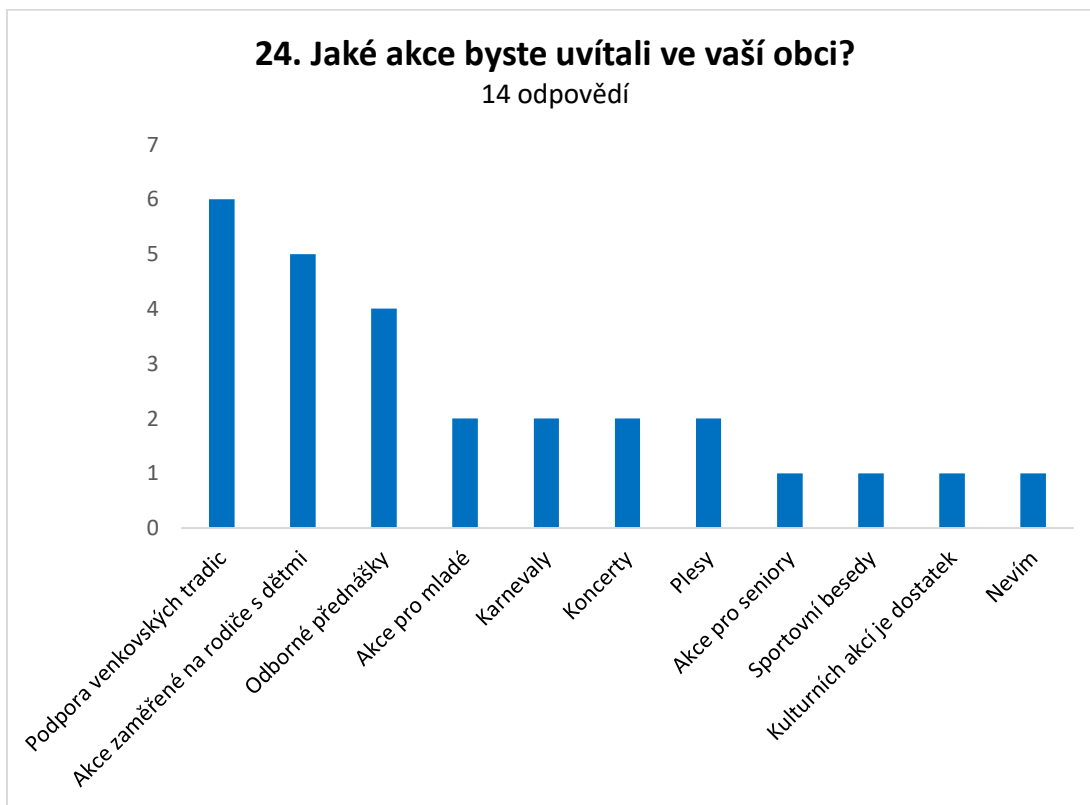
14 opovědí



## 23. Účastníte se akcí pořádaných obcí/městem?

14 opovědí

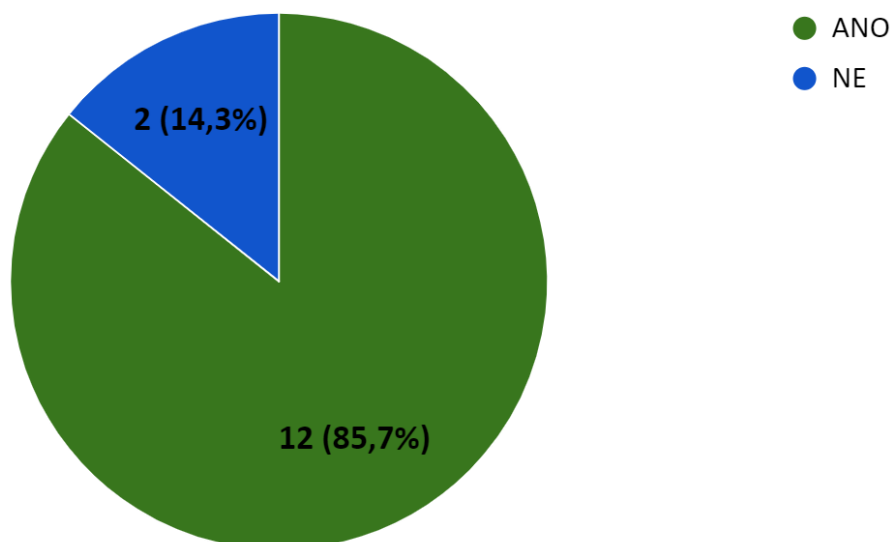




85,7 % respondentů má snahu zapojit se do dění v obci.

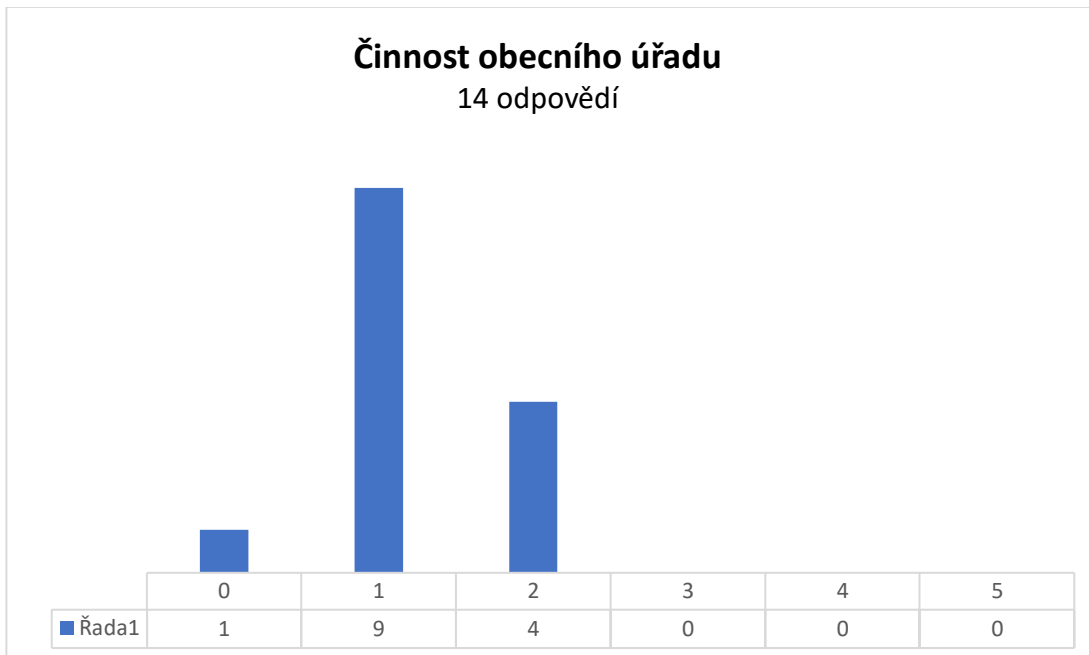
### 21. Zapojujete se osobně do života ve vaší obci/měště?

14 odpovědí

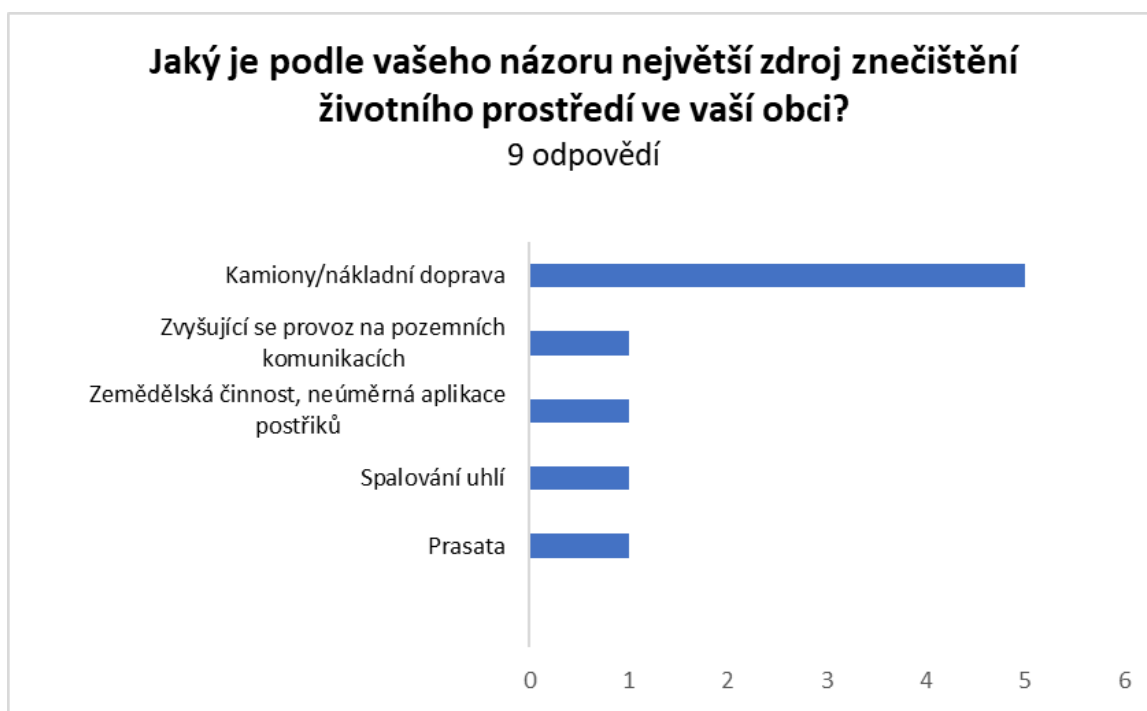




Spokojenost s činností místní samosprávy byla respondenty hodnocena pomocí známek od 1 (výborně) do 5 (nedostatečně), 0 (nevím, nemohu posoudit).



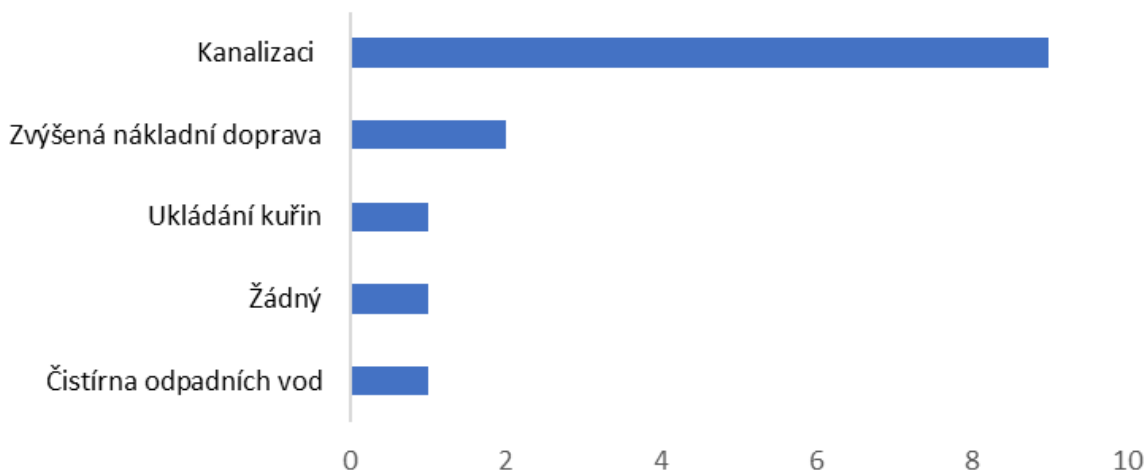
Dle vyjádření respondentů patří mezi největší znečišťovatele životního prostředí v obci zvýšená kamionová doprava i automobilová doprava obecně.





## 17. Jaký problém by měl obecní úřad v současnosti urychleně řešit? Uved'te námět.

12 odpovědí



## 14. Co považujete za nejsilnější stránku vaší obce.

12 odpovědí






Nejvíce si odpovídající cení soudržnosti a pracovitosti občanů. Dále pak krásné okolní přírody a činnosti obecního úřadu. Za problémovou byla označena chybějící kanalizace a nadměrná doprava, což by měla místní samospráva řešit přednostně. „Jaké služby vám ve vaší obci nejvíce chybí?“ – více než polovina odpovídajících postrádá v obci obchod.



## Příloha 2: Formulář „Projektový záměr“

 <b>PROJEKTOVÝ ZÁMĚR / web</b>		
Název projektového záměru:	Zpracoval:	Dne:
ZÁKLADNÍ INFORMACE O PROJEKTOVÉM ZÁMĚRU		
<b>Proč by měl být projekt realizován, jak projekt přispěje k rozvoji obce?</b>		
<b>Kdo by měl zajistit realizaci projektu a kdo by se na něm měl podílet? (které organizace atp.)</b>		
<b>Jaké jsou podle Vás odhadované náklady projektu?</b>		
<b>Máte představu, kde získat prostředky na realizaci projektu?</b>		