



Evropská unie
Evropský sociální fond
Operační program Zaměstnanost

Strategie rozvoje Obce Řepníky



2021 – 2025



Zadavatel:

Obec Řepníky – Řepníky 34, 538 65

Zpracovatel:

Svazek obcí Košumberska - nám. Plk. Josefa Koukala 1, 538 54 Luže

Strategie rozvoje obce Řepníky vznikla v rámci projektu. Respektuje pravidla obecně platné Metodiky tvorby přípravy veřejných strategií Ministerstva pro místní rozvoj (MMR) aktualizované dne 28. ledna 2019.

Název projektu:

Efektivní veřejná správa obcí mikroregionu Košumbersko

Registrační číslo projektu:

CZ.03.4.74/0.0/0.0/17_080/0009967


Schvalovací doložka:

Strategie rozvoje obce Řepníky na období 2021–2025 byla schválena zastupitelstvem obce dne 16. prosince 2020, usnesením č. 8/1/2020.

Obsah

Úvod	4
Metodika tvorby dokumentu	4
1 Analytická část	6
1.1 Analýza současného stavu	6
1.1.1 Základní informace o obci	6
1.1.2 Historie obce	7
1.1.3 Lidé a společnost	8
1.1.3.1 Bydlení a veřejná prostranství	18
1.1.3.2 Kultura, sport a rekreace	20
1.1.3.3 Cestovní ruch	21
1.1.3.4 Ekonomika a trh práce	22
1.1.4 Hospodářský model	24
1.1.4.1 Technická infrastruktura	27
1.1.5 Obce a regiony	29
1.1.6 Odolné ekosystémy	29
1.1.7 Dobré vládnutí	30
1.2 Dotazníkové šetření mezi občany	31
1.3 SWOT analýza	32
2 Strategická (návrhová) část	36
2.1 Rozvojová střednědobá vize	37
2.2 Strategické cíle, specifické cíle, opatření	37
3 Implementace	42
3.1 Akční plán	43
3.2 Podpora realizace	50
3.3 Monitoring	50
3.4 Evaluace	50
Seznam grafů	50
Seznam obrázků	51
Seznam tabulek	51
Seznam použitých zkratk	51
Příloha 1: Výstupy z dotazníkového šetření	52
Příloha 2: Formulář „Projektový záměr“	64

Úvod

Poslání obce je definováno jako *péče o všestranný rozvoj svého území a o potřeby svých občanů; při plnění svých úkolů chránit též veřejný zájem.*¹ Pokud obec chce dostát závazku všestranného rozvoje svého území, pak právě program rozvoje slouží jako hlavní nástroj řízení. Schválení programu rozvoje obce Řepníky na období let **2021-2025** je vyhrazeno zastupitelstvu obce². Jedná se o aktualizaci stávajícího dokumentu ve vazbě na nové potřeby obce, tak jak jsou upřesněny ve strategii ČR 2030 , Strategii rozvoje Pardubického kraje 2021-2027, atd. Je plně v souladu se stávajícím strategickým dokumentem na období 2014-2020, zároveň však obsahuje nové povinné náležitosti (monitoring) a reaguje na nové potřeby.

Pojmenování hlavních problémů a prioritních oblastí rozvoje spolu s formulováním vhodných předpokladů i možných řešení umožní efektivnější využívání nejen finančních a personálních kapacit, ale i celkového potenciálu obce. Strategické řízení pomůže bránit např. devastaci území, chránit zdroje a hospodárně investovat získané finance ke zlepšení kvality života v obci.

Metodika tvorby dokumentu

V roce 2020 dochází k aktualizaci stávajícího strategického dokumentu obce Řepníky (na období do roku 2020), která respektuje pravidla obecně platné Metodiky tvorby přípravy veřejných strategií Ministerstva pro místní rozvoj (MMR) aktualizované dne 28. ledna 2019.

Strategický dokument je rozdělen do tří tematických celků:

1) *analytické části* (včetně SWOT analýzy a výstupů z dotazníkového šetření)

Při zpracování analytické části dokumentu popisující aktuální stav bylo vycházeno z územního plánu obce Řepníky - základního urbanistického dokumentu pro řešení územního rozvoje, stávajícího strategického dokumentu, dostupných demografických údajů, byly využity výstupy z dotazníkového šetření. Sociálně ekonomická analýza obce představuje východisko pro formulaci SWOT analýzy jako další opory pro strategickou část.

2) *strategické (návrhové) části*

V návrhové části dokumentu byla definována vize obce jako dlouhodobý cíl, kterého chceme dosáhnout. Pro lepší přehlednost je tato část členěna na 6 rozvojových oblastí, které odpovídají dokumentu Česká republika 2030 a zohledňují i oblasti Strategie regionálního rozvoje ČR 2021+ (SRR21+). V každé oblasti byl definován strategický cíl, dva až tři specifické cíle a opatření jako nástroje ke zlepšení stavu dané oblasti. Součástí jsou dále návrhy konkrétních aktivit, které pomohou opatření plnit.

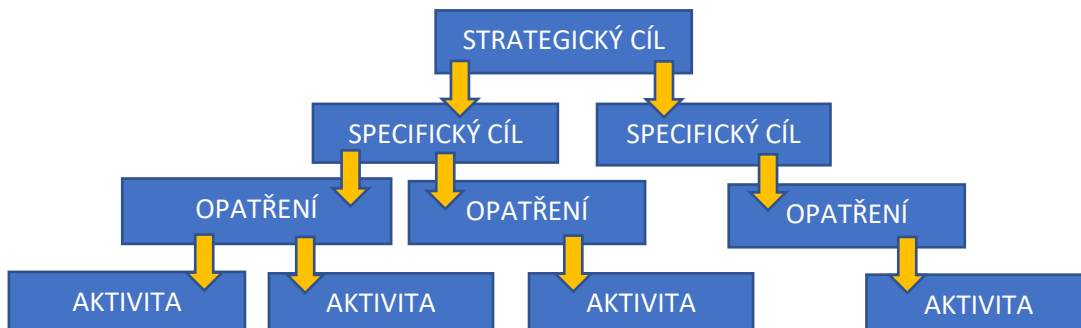
3) *implementace (plnění) - akčního plánu, monitoringu a evaluace*

Implementační část je tvořena akčním plánem, kde byly k opatřením přiřazeny konkrétní rozvojové aktivity (projektové záměry), které směřují k naplnění vize obce a stanovených cílů. Popsán je také způsob uvádění do praxe - monitoring – sledování, jak jsou plněny stanovené cíle na základě indikátorů (měřitelných ukazatelů) a evaluace - porovnání skutečně dosažených výsledků s plánem a návrhem úprav.

¹ Zákon o obcích č. 128/2000 Sb., § 2 odst. 2

² Zákon o obcích č. 128/2000 Sb., § 84 odst. 2 písm. a)

Vztah strategických a specifických cílů, opatření a aktivit



Tvorba dokumentu byla organizačně zajištěna v rámci projektu **Efektivní veřejná správa obcí mikroregionu Košumbersko**. Vznikly fokusní skupiny z řad zastupitelů a aktivní veřejnosti obce Řepníky. Jejich úkolem bylo připomínkování průběžných výstupů, projednávání, vyjadřování se k jednotlivým částem dokumentu, úprava formulací, doplňování informací, stanovení významnosti opatření a aktivit a podpora komunitního projednávání. Občané byli o jednotlivých fázích přípravy strategie obce průběžně informováni prostřednictvím webových stránek obce, facebooku a webu Strategie rozvoje obcí. V průběhu zpracování dokumentu byla v dosažitelné míře uplatňována snaha o naplnění principu partnerství oslovením obyvatel obce ke zjištění jejich názorů a postojů. Projednávání dokumentu bylo otevřeno i širší veřejnosti, která se do procesu připomínkování (kromě projednání přístupného veřejnosti) měla možnost zapojit i elektronickou cestou prostřednictvím webu Strategie rozvoje obcí: <http://masskch.eu/>

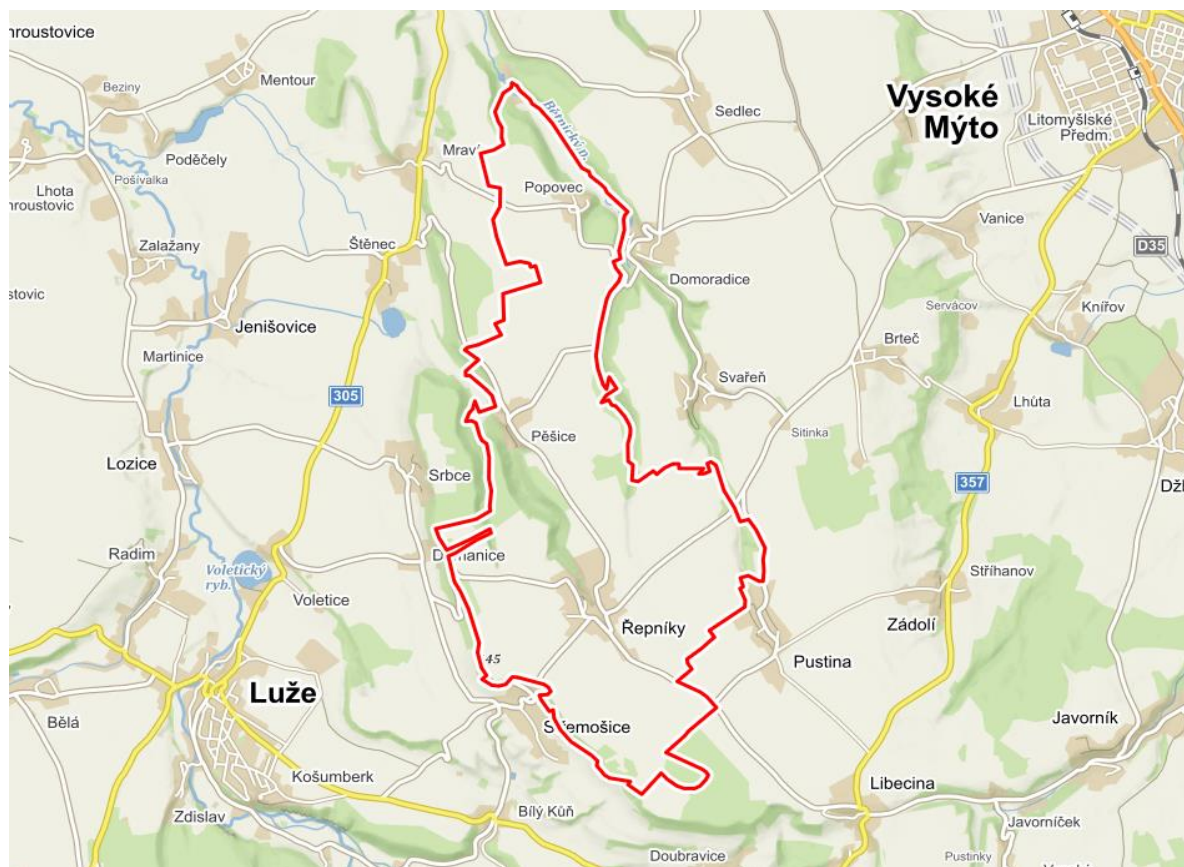
1 Analytická část

1.1 Analýza současného stavu

1.1.1 Základní informace o obci

Obec Řepníky leží 430 m n. m. v Pardubickém kraji, okrese Ústí nad Orlicí, 9 km jihozápadně od Vysokého Mýta. Tvoří ji tři místní části-Pěšice, Popovec a Řepníky. Na celkové rozloze 1096 ha žije 378 obyvatel³. Obec je součástí Svazku obcí Košumberska. Spadá do působnosti MAS Skutečsko, Košumbersko a Chrasteco, obce s rozšířenou působností (ORP) a obce s pověřeným obecním úřadem Vysoké Mýto. Pardubický kraj tvoří spolu s krajem Královéhradeckým a Libereckým důležitou územní jednotku Evropské unie – region NUTS II.

Obrázek 1: Mapa Řepníky



Zdroj: mapy.cz

Obec Řepníky má tři části obce, tři základní sídelní jednotky a tři katastrální území:
Pěšice

- na rozloze 228 ha je evidováno 43 domů
- 45 trvale žijících obyvatel dle údajů ČSÚ k 26. 3. 2011
- nachází se asi 2,5 km na severozápad od Řepník
- první písemná zmínka je z roku 1226
- od roku 1961 část obce Řepníky

³ Údaje Českého statistického úřadu k 1.1.2020.



Popovec

- leží v katastrálním území Popovec u Řepník
- na rozloze 182 ha je evidováno 36 domů
- 41 trvale žijících obyvatel dle údajů ČSÚ k 26. 3. 2011
- nachází se asi 5 km severně od Řepník
- první písemná zmínka je z roku 1318
- od roku 1961 část obce Řepníky

Řepníky

- na rozloze 686 ha⁴ je evidováno 132 domů⁵
- 290 trvale žijících obyvatel dle údajů ČSÚ k 26. 3. 2011
- obcí protéká Řepnický potok
- první písemná zmínka je z roku 1167⁶

1.1.2 Historie obce

První historická zmínka o Řepníkách se dochovala v darovací listině z roku 1167, v níž král Vladislav II. podstoupil panství (včetně Řepnického statku) novému premonstrátskému klášteru v Litomyšli (po odchodu Benediktinů z Litomyšle do Podlažic). Když bylo zřízeno biskupství v Litomyšli, připadly mu i Řepníky s farním kostelem, následně pak v roce 1398 klášteru v Podlažicích. Po husitských válkách připadl majetek kláštera pánům Kostkům z Postupic. Do roku 1823 byla obec Řepníky v držení Hrochovotýneckého panství⁷, od roku 1824 byla samostatnou obcí. První pamětní kniha v obci je vedena od roku 1836 - s malými přestávkami do dnešních dnů.

První zmínka o vsi Pěšice, která se také jmenovala Pušice, je z roku 1226, kdy se připomíná Slušek z Pušic jako svědek. Pěšice patří mezi starší osady české, dostaly jméno podle tvrže stávající na místě, kde se dodnes říká „Na hradisku“. Na počátku 15. století měl Pušickou tvrz v držení Ješík z Popovce, jemuž náležel hrad Vildštejn u Seče. Jeho loupeživými výpravami trpělo i biskupství v Litomyšli, proto biskup Jan Železný dobyl tvrz a opanoval také ostatní dědiny Ješíkovy. Po Ješíkově smrti připadly jako odúmrt' králi Václavovi IV., který je daroval Janovi a Vilémovi, bratrům z Chlumu, k panství Vyšehradskému. Roku 1413 byly králem z manství vyjmuty a zůstaly při panství Košumberském. Později připadly k Chroustovicím. I když tvrz zanikla, osada kolem se rozrůstala a v 19. století měla již 47 obytných stavení. Žilo zde přes 200 obyvatel české národnosti, kteří se většinou věnovali zemědělství.⁸

První zmínka o tvrzi Popovci je z roku 1318. Ve 14. století byla již část vsi součástí panství Košumberského. Tvrz dále držel Ješík z Popovce, o kterém se vypráví v dějinách hradu Vildštejna. Ješík dojížděl loupit až na Moravu, čímž trpělo i panství litomyšlského biskupa. Biskup Jan dobyl tvrz Pušickou i Popovec a zavedl pořádek. V té době asi tvrz zanikla, později (asi v roce 1500) se mluví o dvoře poplužním. Pravděpodobně roku 1411 páni z Chlumu celou ves Popovec připojili k panství Košumberskému, později pak k panství Chroustovickému. Roku 1823 koupil panství Chroustovice kníže Karel Alexandr z Thurnu a Taxisu se sídlem v německém Řezně. V roce 1923 se ves stala samostatnou obcí.⁹

⁴ https://cs.wikipedia.org/wiki/Seznam_katastr%C3%A1ln%C3%ADch_%C3%BAzem%C3%AD_v_okrese_%C3%9Ast%C3%AD_nad_Orlic%C3%AD

⁵ <http://www.uir.cz/casti-obce-obec/572209/Obec-Repniky>

⁶ <https://www.czso.cz/csu/czso/historicky-lexikon-obci-ceske-republiky-2001-8771jn6lu9>

⁷ <https://cs.wikipedia.org/wiki/%C5%98epn%C3%ADky>

⁸ <http://www.obcrepniky.cz/162-pesice/>

⁹ <http://www.obcrepniky.cz/163-popovec/>

Obrázek 2: Znak a vlajka Řepníky



znak



vlajka

Podoba současného znaku a vlajky obce Řepníky byla schválena 16. července 2014 Poslaneckou sněmovnou. V červeno-modrém polceném štítě vpravo je pod dvěma svěšenými stříbrnými květy konvalinek zlatý zvon se stříbrným květem konvalinky místo srdce. Zvon je zavěšen na prodlouženém pravém ramenu dolního břevna patriaršího kříže v levém poli. List vlajky tvoří dva svislé pruhy, červený a modrý. V modrém pruhu bílý patriarší kříž se svislými a dolními vodorovnými rameny prodlouženými na okraje listu. Na rameni v červeném pruhu je zavěšen žlutý zvon s bílým svěšeným květem konvalinky místo srdce, nad zvonek jsou vedle sebe dva bílé svěšené květy konvalinky. Poměr šířky k délce listu je 2:3.¹⁰ Upravená figura dvouramenného kříže vychází ze znaku benediktinského řádu (klášter Podlažice), zvon je symbolem zvonice, květy konvalinky vonné - hojně rostoucí květena. Modro-zlatá kombinace vychází z erbovních barev Kostků z Postupic, červená barva je barvou ohně se vztahem ke způsobu umučení sv. Vavřince.¹¹

1.1.3 Lidé a společnost

K 31. 12. 2019 podle údajů ČSÚ žilo v obci Řepníky celkem 378 obyvatel, jejichž průměrný věk byl 42,8 let. Z toho bylo 201 mužů a 177 žen. Ve věkové skupině 0 – 14 let bylo započteno 49 (13 %) dětí, ve věkové skupině 15 – 64 let 260 (69 %) osob a ve skupině 65 a více 69 (18 %) obyvatel. Podle dat ČSÚ se v roce 2019 narodily 2 děti a 9 lidí zemřelo, přistěhovalo se 9 obyvatel a odstěhovalo 10. V roce 2019 tak činil celkový úbytek obce 8 osob. Počet obyvatel není úplný, protože musíme vzít v úvahu trend dnešní doby – osoby, které zde žijí, ale nemají v obci Řepníky trvalé bydliště a naopak občany, kteří žijí mimo Řepníky, ale jsou zde hlášeni k trvalému pobytu.

Pro přesnější vnímání vývoje počtu obyvatel obsahuje tabulka č. 1 údaje od roku 2002 do roku 2019. Z uvedených údajů je patrná tendence růstu, poklesu, či stagnace počtu obyvatel v jednotlivých letech.

¹⁰<https://rekos.psp.cz/detail-symbolu/id/15f113dd-9d92-4069-9a9e-7d02ba708781>

¹¹<http://www.obcerepniky.cz/142-symbol-obce/>



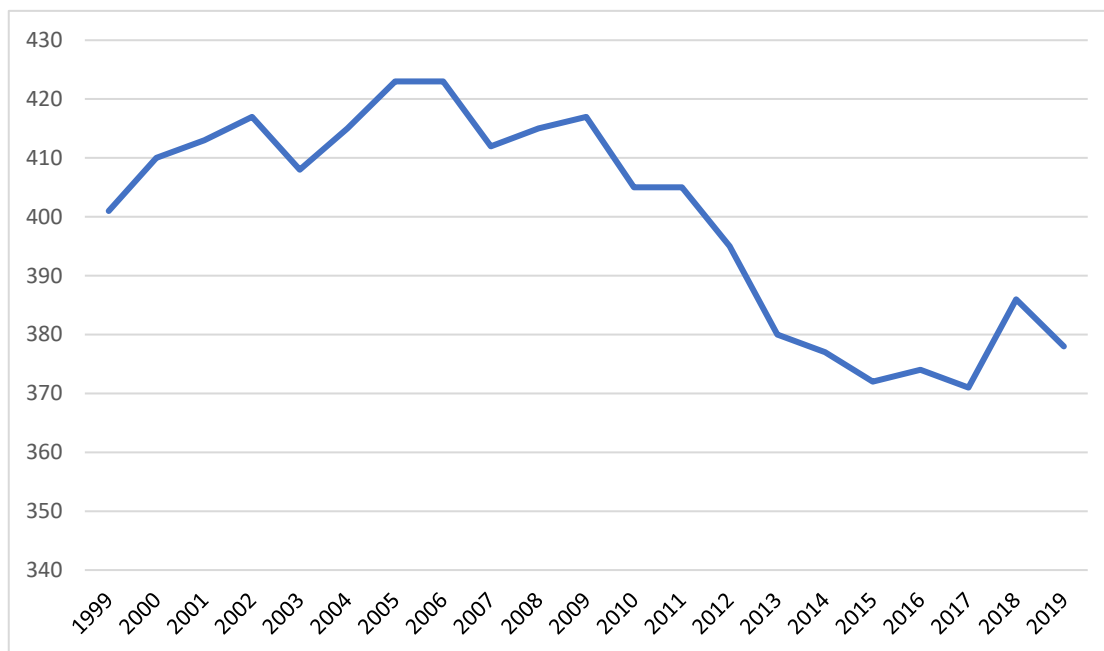
Tabulka 1: Pohyb obyvatelstva Řepník od roku 2002

Pohyb obyvatelstva Řepník od roku 2002							
Rok	Živě narození	Zemřelí	Přistěhovalí	Vystěhovalí	Přirozený přírůstek	Migrační přírůstek	Celkový přírůstek
2002	2	3	14	9	-1	5	4
2003	2	3	12	20	-1	-8	-9
2004	3	7	16	5	-4	11	7
2005	4	3	8	1	1	7	8
2006	4	5	16	15	-1	1	0
2007	4	4	9	20	0	-11	-11
2008	6	9	13	7	-3	6	3
2009	5	5	16	14	0	2	2
2010	4	5	3	14	-1	-11	-12
2011	2	3	9	6	-1	3	2
2012	2	6	4	10	-4	-6	-10
2013	0	5	8	18	-5	-10	-15
2014	4	4	8	11	0	-3	-3
2015	0	3	9	11	-3	-2	-5
2016	4	5	9	6	-1	3	2
2017	1	3	10	11	-2	-1	-3
2018	3	5	24	7	-2	17	15
2019	2	9	9	10	-7	-1	-8

Zdroj: ČSÚ, vlastní zpracování



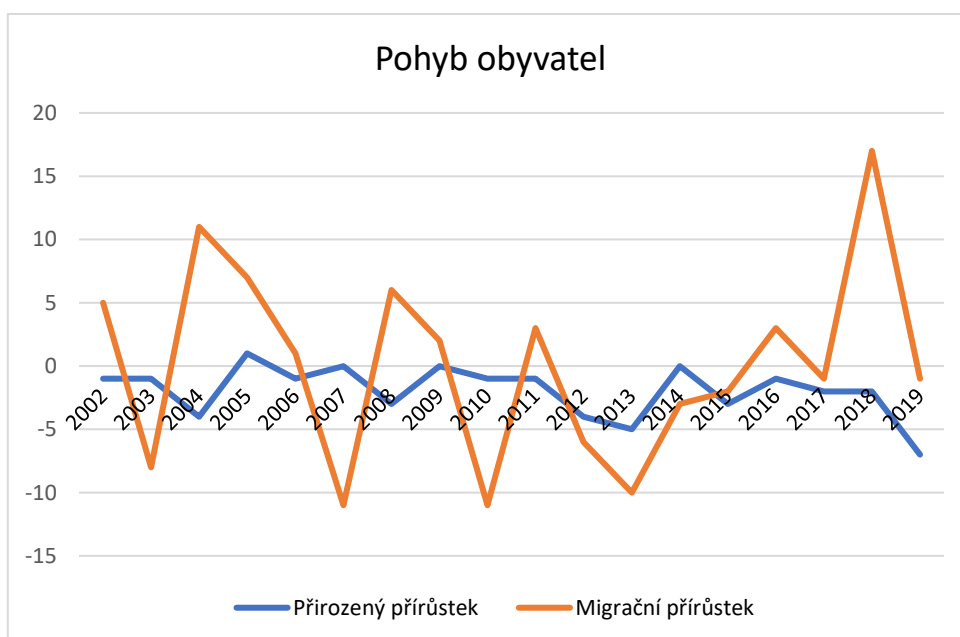
Graf 1: Vývoj počtu obyvatel v Řepníkách od roku 1999



Zdroj: ČSÚ, vlastní zpracování

Z časové řady lze sledovat vývoj počtu obyvatel za posledních 21 let, přičemž nejvyšší počet obyvatel (423) byl zaznamenán v roce 2005 a 2006.

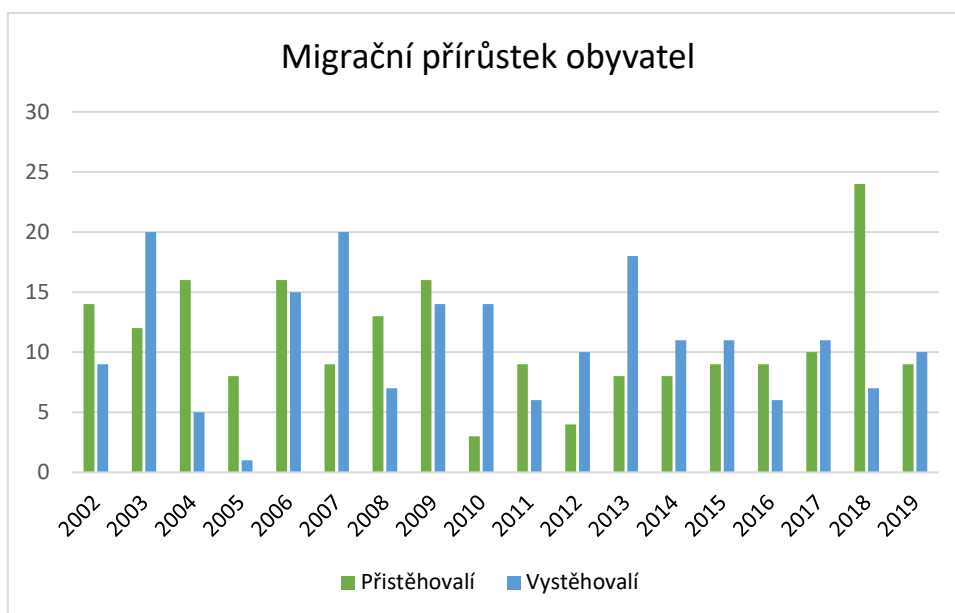
Graf 2: Pohyb obyvatel v Řepníkách v letech 2002-2019



Zdroj: ČSÚ, vlastní zpracování

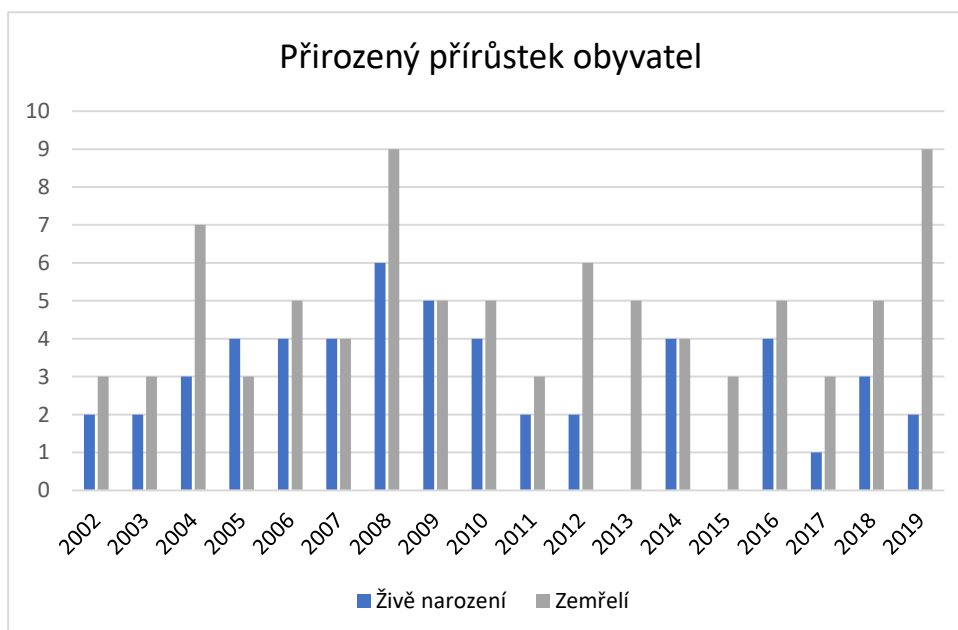


Graf 3: Migrační přírůstek obyvatel v letech 2002-2019



Zdroj: ČSÚ, vlastní zpracování

Graf 4: Přírozený přírůstek obyvatel v letech 2002-2019



Zdroj: ČSÚ, vlastní zpracování

Celkový počet obyvatel Řepník stagnuje. Od roku 1999 (401) do roku 2019 (378) se snížil o 23 obyvatel, což je - společně s faktem zvyšujícího se počtu osob věkové skupiny od 65 let v posledních letech - pro budoucí rozvoj obce negativní jev.

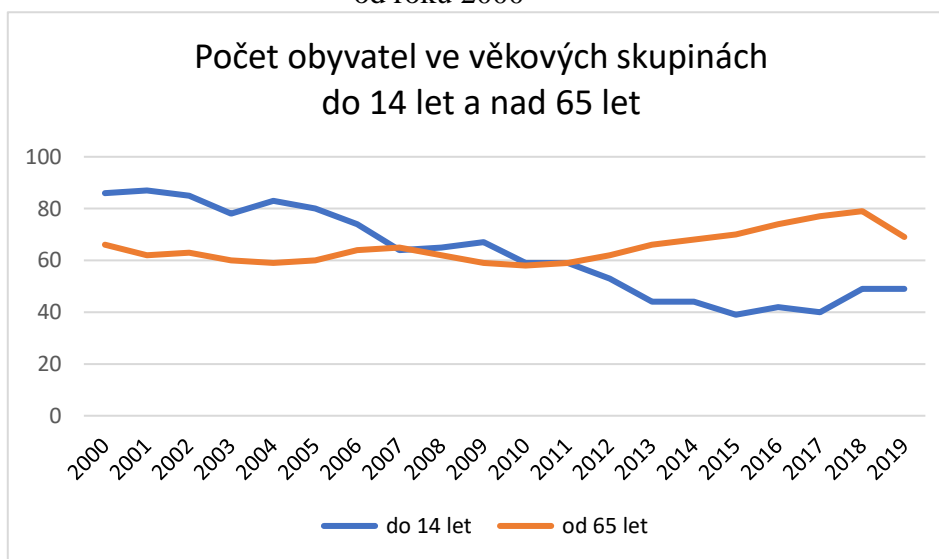


Tabulka 2: Věková struktura obyvatelstva obce Řepníky

Období	Počet obyvatel v obci Řepníky				Průměrný věk			
	Rok	k 31.12.	do 14 let	od 65 let	15-64 let	obec Řepníky	okres Ústí nad Orlicí	Pardubický kraj
2000	410	86	66	258	38,4	37,7	38,4	38,8
2001	413	87	62	264	37,9	38	38,7	39,0
2002	417	85	63	269	38,1	38,3	39,0	39,3
2003	408	78	60	270	38,7	38,5	39,3	39,5
2004	415	83	59	273	38,3	38,8	39,6	39,8
2005	423	80	60	283	38,8	39,1	39,8	40,0
2006	423	74	64	285	38,8	39,3	40,0	40,2
2007	412	64	65	283	39,6	39,5	40,2	40,3
2008	415	65	62	288	39,6	39,8	40,4	40,5
2009	417	67	59	291	39,4	40	40,6	40,6
2010	405	59	58	288	40,1	40,3	40,8	40,8
2011	405	59	59	287	40,2	40,5	41,0	41,1
2012	395	53	62	280	41	40,8	41,2	41,3
2013	380	44	66	270	42,2	41,1	41,5	41,5
2014	377	44	68	265	42,5	41,1	41,7	41,7
2015	372	39	70	263	43	41,6	41,9	41,9
2016	374	42	74	258	42,8	41,8	42,1	42,0
2017	371	40	77	254	43,8	42,1	42,3	42,2
2018	386	49	79	258	43,1	42,3	42,4	42,3
2019	378	49	69	258	42,8	42,4	42,6	42,5

Zdroj: ČSÚ, vlastní zpracování

Graf 5: Vývoj počtu obyvatel ve věkových skupinách do 14 let a od 65 let v obci Řepníky od roku 2000

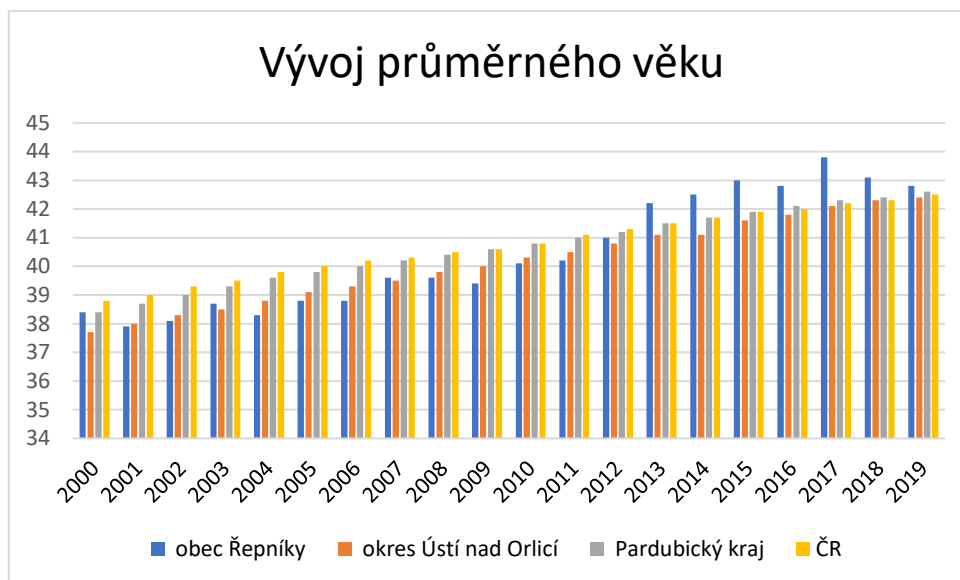


Zdroj: ČSÚ, vlastní zpracování



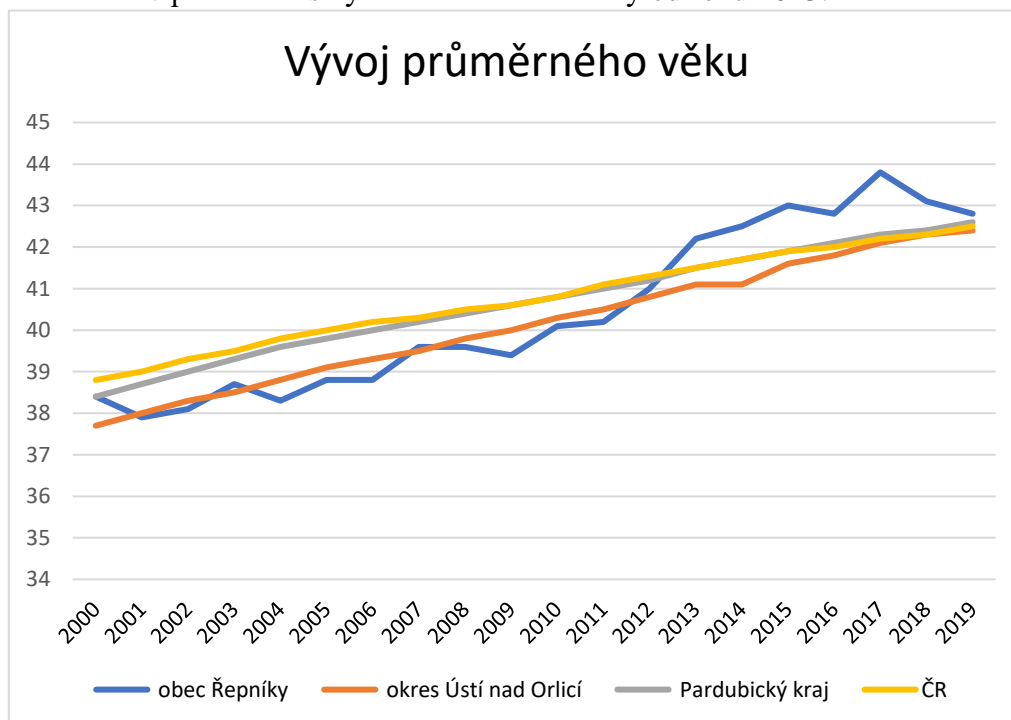
V roce 2007 poprvé překročil počet osob věkové skupiny od 65 let počet osob skupiny mladší 14 let. Od roku 2012 se rozdíl nadále prohlubuje. Pokud se trend nepodaří obrátit (například imigrací mladých rodin), lze očekávat, že se tento jev bude i nadále zhoršovat.

Graf 6: Vývoj průměrného věku obyvatel obce Řepníky od roku 2000 v porovnání s vyššími územními celky



Zdroj: ČSÚ, vlastní zpracování

Z grafů je patrný rychlejší růst průměrného věku obce Řepníky v porovnání s vyššími územními celky od roku 2013.



Zdroj: ČSÚ, vlastní zpracování

Průměrný věk obyvatel má v Řepníkách zvyšující se tendenci, obyvatelstvo Řepník stárne, tak jako i obyvatelstvo celé ČR. V roce 2019 byl věkový průměr jeho obyvatel 42,8 let; přičemž průměr celé ČR byl 42,5 let. Tento stav odpovídá nové demografické projekci ČSÚ, podle které bude demografický vývoj následujících desetiletí ve znamení stárnutí populace. Česká republika bude mít v roce 2101 téměř 30 % seniorů ve věku 65 a více let z celkového počtu obyvatel 10,527 milionu. Průměrný věk se zvýší ze současných 42,5 na 47,4 roku a počet zemřelých bude pravidelně převyšovat počet živě narozených dětí.¹²

Dle údajů sčítání lidu z roku 2011 žije v Řepníkách 21,3 % věřících obyvatel. K církvi nebo náboženské společnosti se hlásí 17 %, přičemž největší zastoupení má Církev římskokatolická s 13,3 %. Téměř polovina (43,6 %) obyvatel svoje vyznání neuvedla a 35,1 % lidí je bez náboženské víry. V porovnání se sčítáním lidu v roce 2001 klesl počet věřících o 20,4 %, což odpovídá klesajícímu trendu české religiozity. Nezájem o náboženství, či nechuť odpovídat na otázku náboženské víry vzrostl velmi výrazně o 32,9 %.

Z hlediska hustoty osídlení je obec Řepníky s počtem 35 obyvatel na jeden kilometr čtvereční pod průměrem okresu Ústí nad Orlicí, Pardubického kraje i celé České republiky. Konkrétní údaje jsou uvedeny v tabulce 3.

Tabulka 3: Hustota zalidnění obce Řepníky v porovnání s vyššími územními celky

	Rozloha (km ²)	Počet obyvatel (k 31. 12. 2019)	Hustota zalidnění (počet obyvatel na km ²)
Řepníky	10,95	378	35
okres Ústí nad Orlicí	1267	138 275	109
Pardubický kraj	4 519,15	522 662	116
ČR	78 871,01	10 693 939	136

Zdroj: ČSÚ, vlastní zpracování

Následující graf znázorňuje, že hustota obyvatelstva je ve srovnání s vyššími územními celky výrazně nižší.

Graf 7: Hustota obyvatelstva v porovnání s vyššími územními celky

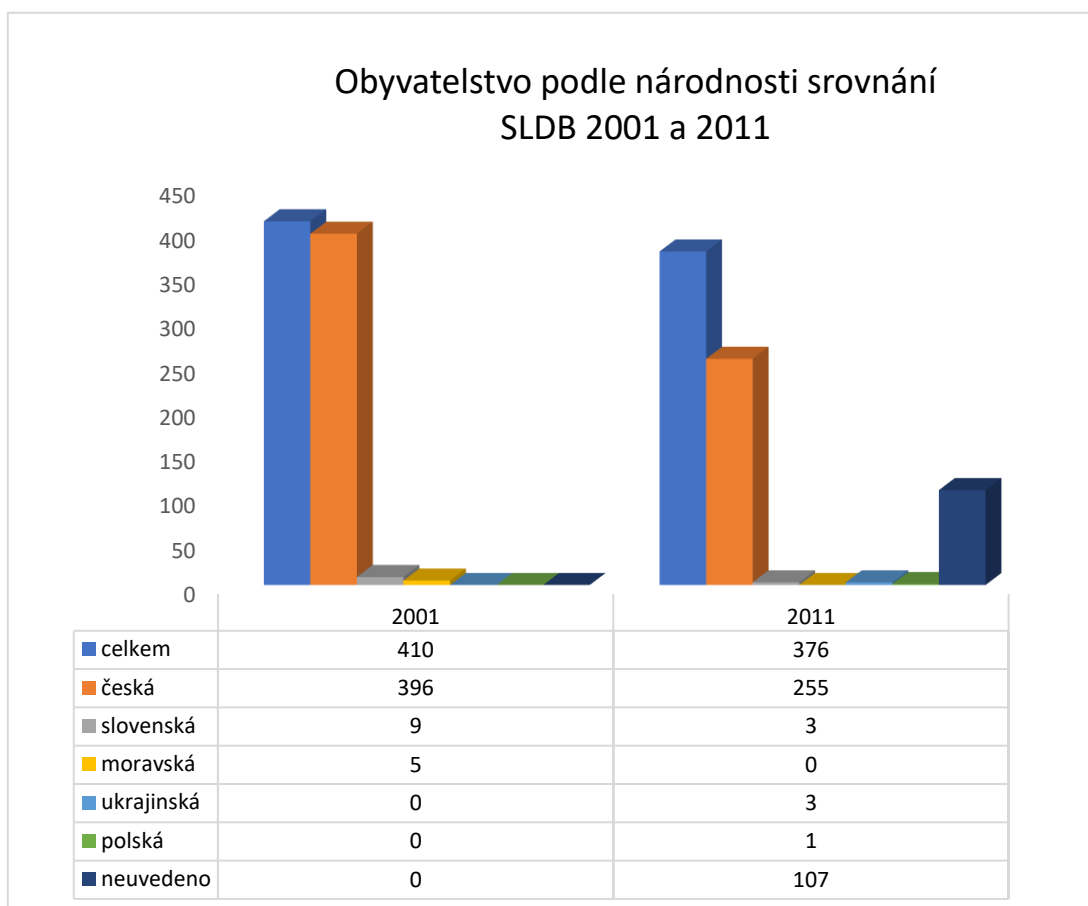


Zdroj: ČSÚ, vlastní zpracování

¹² <https://www.czso.cz/csu/czso/vekova-skladba-obyvatel-ceska-se-vyrazne-promeni>

Graf č. 8 ukazuje národnostní složení obyvatel Řepník ve srovnání let 2001 a 2011 dle SLDB (sčítání lidu). Podle dat z roku 2011 se 67,8 % – většina populace – hlásí k české národnosti, 0,8 % k národnosti slovenské a 0,8 % k národnosti ukrajinské. Zastoupení ostatních národnostních menšin lze považovat za téměř zanedbatelné, když procentuální přepočítání národnostního zastoupení vztáhneme i na 28,5 % lidí, kteří národnost neuvedli (jedná se o nepovinný údaj).

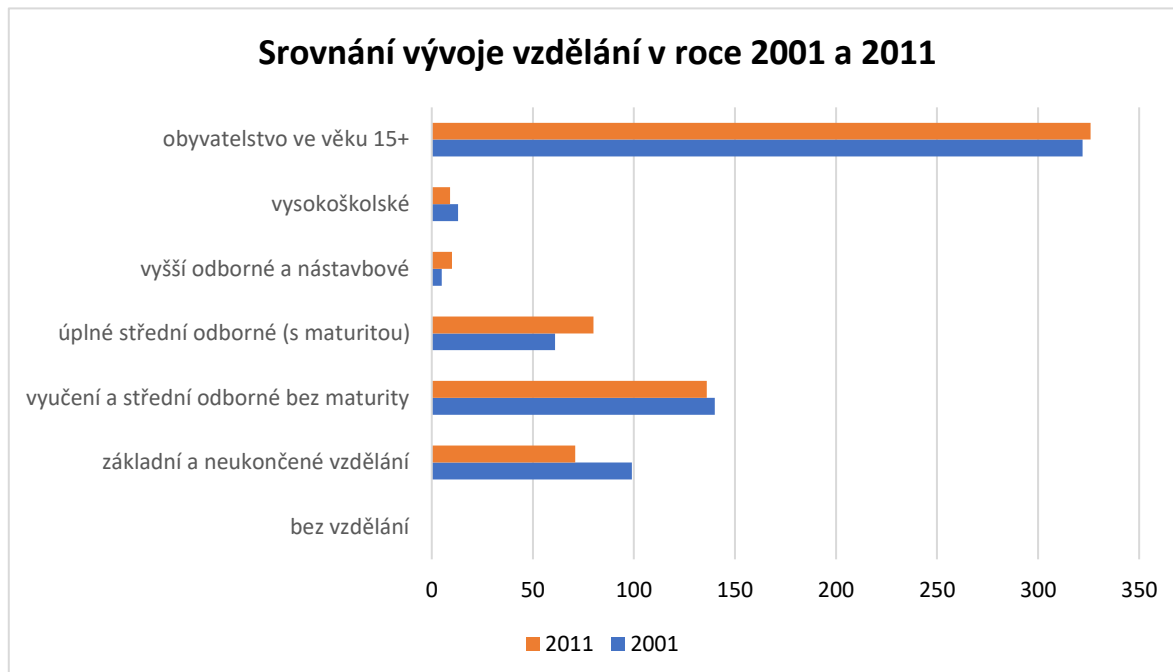
Graf 8: Obyvatelstvo podle národnosti /srovnání SLDB 2001 a 2011



Zdroj: ČSÚ, vlastní zpracování

V grafu 9 bylo provedeno srovnání vzdělanostní struktury obyvatel obce dle SLDB v roce 2001 a 2011, protože strukturu obyvatel podle dosaženého stupně vzdělání lze za jednotlivé obce s dostatečnou přesností zjistit pouze při sčítání. Vzdělanostní struktura obyvatel Řepník se od roku 2001 změnila především v poklesu počtu obyvatel se základním vzděláním (včetně neukončeného) o 11,8 %. K výraznějšímu nárůstu, či poklesu počtu lidí s ukončeným středním vzděláním s maturitou a vysokoškolským vzděláním nedošlo. K 26. 3. 2011 žilo v Řepníkách 326 obyvatel ve věku 15 let a starších, z nichž nejvíce lidí dosáhlo středního vzdělání včetně vyučení (bez maturity) – 36,2 %, nikdo z obyvatel nebyl bez vzdělání – 0 %.

Graf 9: Srovnání vývoje vzdělání obyvatel obce Řepníky



Zdroj: ČSÚ, vlastní zpracování

Dokument Analýza sociálně vyloučených lokalit v ČR z roku 2006 (zpracován společností GAC) považuje za sociálně vyloučenou takovou lokalitu, kde dochází ke koncentraci více než 20 osob žijících v nevyhovujících podmínkách (indikováno počtem příjemců příspěvku na živobytí), které obývají fyzicky, či symbolicky ohraničený prostor (indikováno vnější identifikací). Jedná se o prostor (dům, ulici, či čtvrť), kde se koncentrují lidé sociálně slabí, často žijící ve špatných hygienických podmínkách, okolními obyvateli negativně označováni jako „špatná adresa“, „problémové místo“, apod.

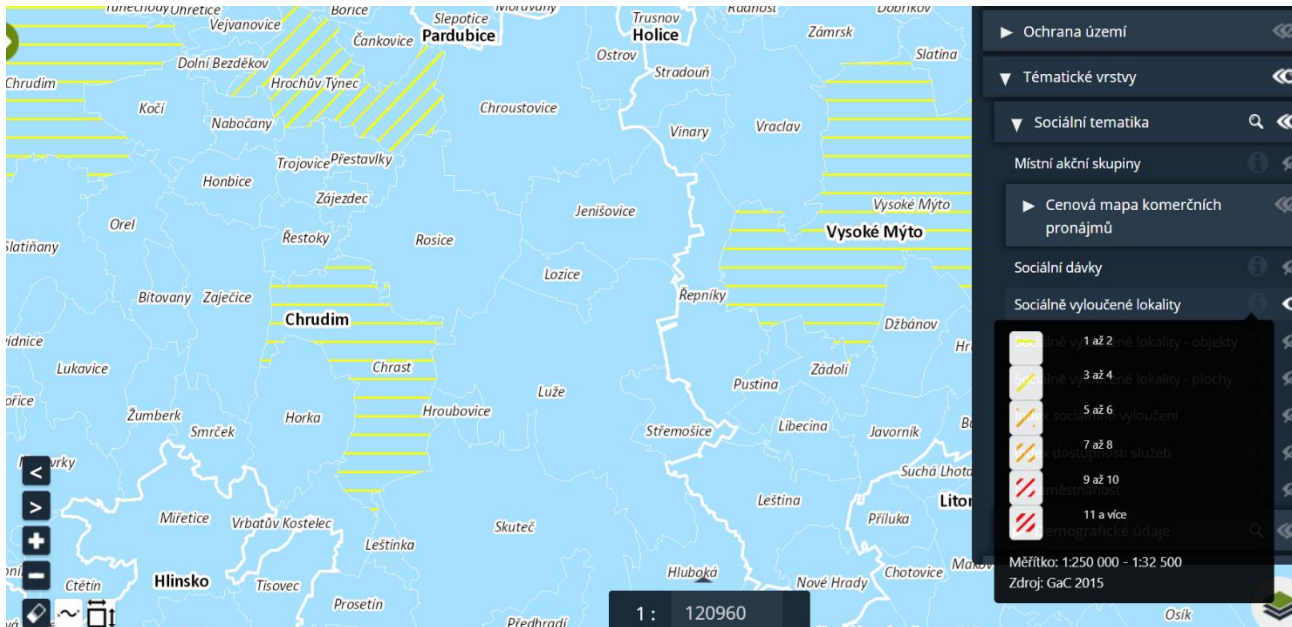
V roce 2006 připadalo na jednu sociálně vyloučenou lokalitu přibližně 271 obyvatel, v roce 2014 to bylo 188 osob. Lze tedy říci, že se sociálně vyloučené lokality rozpadají do většího počtu menších celků. Sociálně vyloučení se stěhují nebo jsou stěhováni do odlehlejších obcí s málo funkční infrastrukturou, čímž sociální vyloučení v České republice přestává mít svůj dominantně městský charakter. Vznikají tak klastry sociálně vyloučených lokalit s nižší hustotou, ale s větší celkovou rozlohou než v městských lokalitách, bez nabídky sociálních služeb a se špatnou dopravní obsluhovaností. Sociálně vyloučené rodiny migrují od jednoho nevyhovujícího bydlení k jinému.

V sociálně vyloučených lokalitách přibývá seniorů z majoritní populace a chudých, velmi často nezaměstnaných lidí, jejichž životní situace v zásadě replikuje situaci romské populace (zadluženost, nízké vzdělání, nedůstojné bydlení...). Počet obyvatel narůstá i díky prosté reprodukci sociálně vyloučených občanů. Do sociálně vyloučeného prostředí tak vrůstají nové generace, které se v něm rodí, bez výrazné šance se z cyklu sociálního vyloučení vymanit. Domácnosti v sociálně vyloučených lokalitách jsou obecně hůře vybaveny pro přípravu dětí na školu. V menších městech a odlehlých regionech je horší nabídka sociálních služeb, a to zejména služeb sociální prevence a sociálního poradenství, které jsou často pouze na území



krajů a obcí s rozšířenou působností.¹³ Vzhledem k blízkosti sociálně vyloučených lokalit Vysoké Mýto, Chrast, Hrochův Týnec a Chrudim se výše zmíněná problematika rozpadu sociálně vyloučených lokalit do většího počtu menších celků a jejich přesunu do menších obcí dotýká i obce Řepníky.

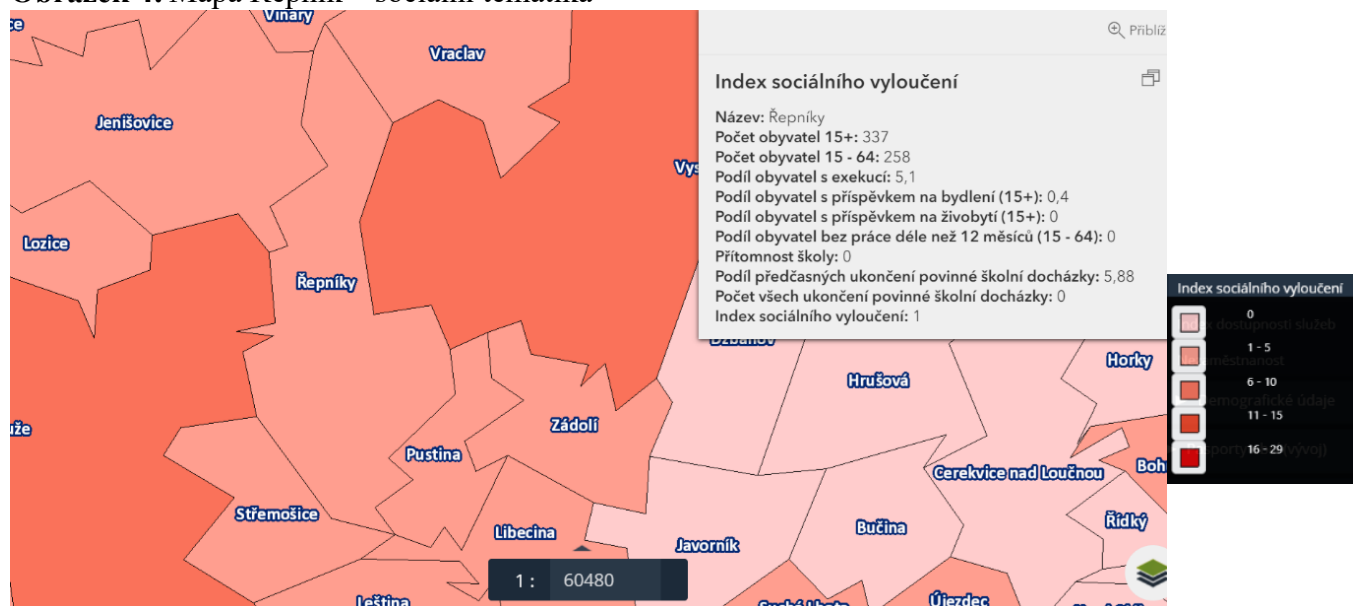
Obrázek 3: Sociálně vyloučené lokality



Zdroj: Agis, <https://www.smsdata.cz/agis/#/map>

Dle údajů MPSV k 31. 12. 2019 pobíraly v Řepníkách sociální dávky 3 osoby – jednalo se o příspěvek na bydlení.

Obrázek 4: Mapa Řepník – sociální tematika



Zdroj: Agis, <https://www.smsdata.cz/agis/#/map>

¹³ Analýza sociálně vyloučených lokalit v ČR, str. 12-14, <https://www.esfcr.cz/mapa-svl-2015/www/analýza-socialne-vyloucenych-lokalit-gac.pdf>

Dle údajů z Mapy exekucí za rok 2019 bylo v obci Řepníky 15 osob v exekuci (podíl seniorů nad 65 let 20 %, podíl osob ve věku 18 – 29 let 7 %), přičemž každá osoba měla průměrně 6,2 exekucí. Podíl osob v exekuci činil 4,50 % (procentuální vyjádření počtu osob v exekuci v poměru k počtu obyvatel starších 15-ti let na vybraném území).¹⁴

Poskytované sociální služby / registrované

Pečovatelská služba – Oblastní charita Nové Hrady u Skutče¹⁵

Neregistrované doplňkové služby

Asistent prevence sociálního vyloučení – v rámci území MAS Skutečsko, Košumbersko a Chrasteco, z.s.

Na území obce Řepníky se nenachází Dům s pečovatelskou službou ani Domov pro seniory. Pečovatelskou službu (terénní sociální službu poskytovanou v domácnostech klientů) si občané dle potřeby zajišťují sami v okolních obcích. Do budoucna bude třeba zvýšit informovanost obyvatel o možnostech služeb pro seniory - charita, denní stacionáře, donáškové služby, atd. – poskytovaných okolními obcemi.

1.1.3.1 Bydlení a veřejná prostranství

Podle posledního SLDB (sčítání lidu) bylo v Řepníkách k 26. 3. 2011 evidováno celkem 207 domů (obydlenost 58 %), z čehož 202 byly domy rodinné (obydlenost 57,9 %) a 2 domy bytové (obydlenost 100 %). Z 87 neobydlených domů s byty jich bylo 78 využíváno k rekreaci. Všechny neobydlené domy s byty byly způsobilé k bydlení. (Neobydlený dům je dům určený k bydlení, ve kterém není ani jeden trvale obydlený byt, ani v něm není žádná osoba hlášena k trvalému pobytu. U neobydlených domů se zjišťuje důvod neobydlenosti).

Bylo evidováno celkem 232 bytů (obydlenost 59 %), z čehož 217 byly byty v rodinných domech (obydlenost 58,1 %) a 12 v domech bytových (obydlenost 83,3 %). Z 95 neobydlených bytů jich bylo 78 využíváno k rekreaci a 1 se přestavoval. Všechny neobydlené byty byly způsobilé k bydlení. Průměrná celková plocha obydlených bytů byla 100,7 m²; průměrná obytná plocha bytu 73,8 m².¹⁶

Tabulka 4: Objekty k bydlení

Místní část	Domy celkem	Rodinné domy	Bytové domy
Pěšice	44	44	-
Popovec	36	35	-
Řepníky	127	123	2

Zdroj: ČSÚ k 26. 3. 2011

¹⁴ <http://mapaexekuci.cz/>

¹⁵ https://www.masskch.cz/e_download.php?file=data/multipage/editor/editor-35-137-cs_15.pdf&original=2019_11_Final_SPRSS_Anal_N%C3%A1vrh_%C5%98epn%C3%ADky_v00.pdf, str. 64

¹⁶ Údaje Českého statistického úřadu k 26. 3. 2011.

Největší část území Řepník je tvořena zemědělskou půdou (78,7%).

Tabulka 5: Skladba půdního fondu

Skladba půdního fondu k roku 2019		Údaj
Druhy pozemků	Celková výměra pozemku (ha)	1096
	Orná půda (ha)	797
	Chmelnice (ha)	-
	Vinice (ha)	-
	Zahrady (ha)	16
	Ovocné sady (ha)	6
	Trvalé travní porosty (ha)	44
	Zemědělská půda (ha)	863
	Lesní půda (ha)	170
	Vodní plochy (ha)	1
	Zastavěné plochy (ha)	14
	Ostatní plochy (ha)	48

Zdroj: ČSÚ

Architektura nových staveb musí odpovídat krajinnému rázu daného prostoru – je třeba upřednostňovat kompaktní formy zástavby; při umístění více objektů na pozemku zvolit zástavbu formou uzavřeného dvora, která je v řešeném území obvyklá; zamezit narušení estetické hodnoty zastavěného území obce; obytné objekty v nově navrhovaných zastavitelných plochách sousedících s krajskými silnicemi umisťovat ve vzdálenosti minimálně 10 m od těchto komunikací. Ve stávajících i navrhovaných plochách pro výrobu a skladování je nepřípustné umístění výškových objektů (např. skladovací objekty zemědělské výroby).¹⁷

Správní území obce Řepníky je složeno ze tří částí – vlastních Řepník, které zaujímají jižní část, místní části Pěšice situované ve střední části řešeného území a místní části Popovec, která zabírá severní okraj obce. Zastavěné území výše uvedených částí je nesrostlé.

Zastavěné území vlastních Řepník je poměrně kompaktní a představuje oboustranné obestavení čtyř krajských silnic - páteřních komunikací v území. Dominantou zástavby je prostor na návrší kolem kostela sv. Vavřince, kde je také soustředěna většina zařízení občanského vybavení v obci. Severně a východně od tohoto centra je převážně zachována původní zástavba zemědělskými usedlostmi, jižně se objevují i novější formy bydlení – izolované rodinné domy, řadové domy i bytové domy. V severovýchodní části území vznikl výrazný areál zemědělské výroby. Návrh územního plánu potvrzuje centrum obce v sousedství budovy kostela a obecního úřadu a dále navrhuje rozvoj sportovních ploch v tomto prostoru. Bydlení je rozvíjeno ve dvou formách – venkovského typu a smíšené obytné území na severozápadním, východním a zejména jižním okraji obce. V severovýchodní části území je potvrzována výrobní zóna a umožněn další rozvoj zemědělské výroby v daném prostoru, který by mohl být dále doplněn podnikatelskými aktivitami v oblasti drobné a řemeslné výroby.

¹⁷ Územní plán Řepníky (textová část str. 7); <http://urad.vysoke-myto.cz/uzemni-plany/9571-uzemni-plan-repniky>



Také zástavba v Pěšicích představuje oboustranné obestavení páteřní komunikace, v centru této výstavby je zachována nepravidelná návěs s veřejnými stavbami. Území je převážně využíváno pro funkci bydlení - na východním okraji je menší areál zemědělské výroby, kde však již není provozována živočišná výroba. Územní rozvoj je směřován na jihovýchodní okraj zastavěného území, navrhováno je využití stávajících zahrad pro doplnění bytové zástavby. V tomto prostoru je také vymezena plocha přestavby s cílem realizovat víceúčelové rekreační hřiště.

Obytná zástavba převládá také v místní části Popovec, pouze na západním okraji je menší areál určený pro zemědělskou výrobu. Pro územní rozvoj této části jsou využívány pozemky soukromé zeleně na jižním okraji obce u krajské silnice, rozvíjena je výhradně funkce bydlení.¹⁸

Na nových zastavitelných plochách a v jejich kontaktním okolí budou, pokud možno, zachovány vzrostlé dřeviny jako dělicí, ochranné a krajnotvorné prvky a zajištěna jejich ochrana před poškozením během stavebních prací. Ve vhodných částech nových zastavitelných ploch bude realizována výsadba dřevin nových, stanovištně příslušných.¹⁹

Na území obce není dostatek zasítovaných stavebních pozemků pro novou bytovou výstavbu, což by mohlo způsobit odliv mladých lidí z obce.

Obec vlastní obecní byt (za kulturním domem), do budoucna je plánována jeho rekonstrukce.

1.1.3.2 *Kultura, sport a rekreace*

Obec má k dispozici zrekonstruovaný Kulturní dům v Řepníkách, u kterého je plánováno vybudování nového parkoviště, vybudování rampy a bezbariérové úpravy okolí budovy; Hasičskou chatu v Pěšicích a Obecní dům v Popovci (je plánována rekonstrukce obou objektů).

Mezi pravidelně pořádané tradiční kulturní akce patří: pohádkový les, lampionový průvod, pálení čarodějnic, rozsvícení vánočního stromu, plesy, taneční zábavy, dětský karneval, posezení s důchodci, jarmarky...

Zájmové organizace:

SDH Pěšice

SDH Popovec

SDH Řepníky

Myslivecký spolek „Háj“

V Řepníkách se nachází volně přístupné víceúčelové venkovní hřiště s pevným povrchem (je plánována jeho modernizace); tenisový dvorec, který obec pronajímá za stanovený herní poplatek (je plánována jeho modernizace); sportovní kabiny a koupaliště (požární nádrž – je plánována její rekonstrukce). V Popovci i Pěšicích jsou k dispozici volně přístupná hřiště pro děti. V Řepníkách je nové dětské hřiště s workoutovým herním prvkem. V budoucnu je plánováno vybudování nového cvičiště pro SDH.

V obci jsou pořádány tenisové sportovní turnaje a hasičské soutěže.

¹⁸ Územní plán Řepníky (textová část str. 52-53); <http://urad.vysoke-myto.cz/uzemni-plany/9571-uzemni-plan-repniky>

¹⁹ Územní plán Řepníky (textová část str. 18); <http://urad.vysoke-myto.cz/uzemni-plany/9571-uzemni-plan-repniky>

1.1.3.3 Cestovní ruch

Na území obce není vyhlášena památková rezervace ani památková zóna. Obec Řepníky se nachází v turistickém regionu Východní Čechy, turistické oblasti Chrudimsko-Hlinecko.²⁰ Návštěvnost oblasti zvyšují Přírodní rezervace Střemošická stráň s vyhlídkovým místem (sloup Nejsvětější Trojice zdobený barokní plastikou) – evropsky významná lokalita, přírodní památka Kusá hora, významné krajinné prvky Bětník a Broučí důl, Hamzův park, Voletická stráň, údolí Krounky a Novohradky i řada dalších významných krajinných prvků.

Územím je vedena „modrá“ (dle pásového turistického značení významnější trasa) turistická trasa pro pěší: Bílý Kůň – Střemošice – Řepníky – Pustina – Zádolí – Brteč – Vanice Vysoké Mýto. Obcí prochází lokální cyklistické trasy vedené po méně zatížených silnicích III. třídy a zpevněných cestách.

Chybí bezpečné spojení cyklostezkou s blízkými městy Luže a Vysoké Mýto.

Kulturní památky zapsané na Ústředním seznamu nemovitých kulturních památek (ÚSKP):

- samostatně stojící hranolová dřevěná zvonice s vnitřní vzpěradlovou konstrukcí vedená v ÚSKP pod rejst.č. 35406/6-960
- klasicistní pískovcový krucifix před kostelem sv. Vavřince z roku 1823 vedený v ÚSKP pod rejst.č. 101431
- klasicistní pískovcový krucifix z r. 1818, původně na rozcestí silnic směr Nové Hrady a Řepníky vedený v ÚSKP pod rejst.č. 18439/6-4135
- tvrz, archeologické stopy – terénní pozůstatky opevněného hradiště nejasného stáří nad Řepnickým potokem jihozápadně od Pěšic vedená v ÚSKP pod rejst.č. 20262/6-5023
- tvrz „Na hradišti“ – terénní pozůstatky tvrze z doby vrcholného středověku na okraji obce Pěšice se zbytky kamenného zdiva v terénu vedená v ÚSKP pod rejst.č. 22627/6-4981
- tvrz, archeologické stopy – archeologická lokalita zahrnující poslední stopy po feudální tvrzi zmiňované k roku 1318 v Popovci vedená v ÚSKP pod rejst.č. 27243/6-4982.²¹

Kromě výše uvedených nemovitých kulturních památek se v řešeném území nachází následující kulturně hodnotné stavby:

- Řepníky - pozdně barokní kostel sv. Vavřince z roku 1783
- Řepníky - klasicistní fara z roku 1791 stavěna dle plánů zdejšího faráře K. Weebera
- Řepníky - Pomník padlým v Řepníkách
- Řepníky - socha sv. Jana Nepomuckého
- Řepníky - Boží muka v Řepníkách
- Pěšice - kaple
- Pěšice - krucifix na návsi
- Popovec - krucifix u obytného objektu č.p. 473
- Popovec - krucifix v zahradě č.p. 353.

V obci není Turistické informační centrum (TIC). Nejbližší TIC je v Luži.

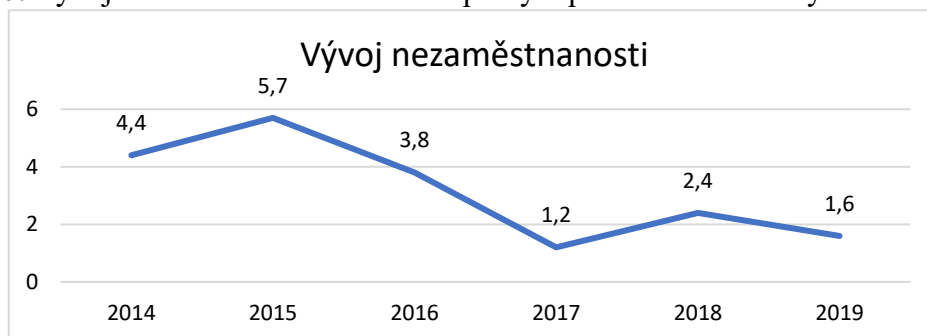
²⁰ [Návštěvník.cz - Chrudimsko-Hlinecko \(navstevnik.cz\)](http://navstevnik.cz)

²¹ <https://pamatkovykatalog.cz/uskp/podle-relevance/1/seznam/?h=%C5%99epn%C3%ADky&chranenoTed=1&hlObj=1&fulltext>

1.1.3.4 Ekonomika a trh práce

Ministerstvo práce a sociálních věcí od ledna 2013 nahradilo doposud zveřejňovanou Míru registrované nezaměstnanosti (poměřuje všechny dosažitelné uchazeče o zaměstnání pouze k ekonomicky aktivním osobám) novým ukazatelem registrované nezaměstnanosti v ČR s názvem Podíl nezaměstnaných osob, který vyjadřuje podíl dosažitelných uchazečů o zaměstnání ve věku 15 – 64 let ze všech obyvatel ve stejném věku.²² V databázi ČSÚ jsou obsaženy údaje o Podílu nezaměstnaných osob za jednotlivé obce od roku 2014, proto jsou v níže uvedeném grafu použity ukazatele míry nezaměstnanosti od roku 2014. Zahrnutí předešlých let by nemělo, díky odlišnosti použitých metodik sběru dat, potřebnou vypovídající hodnotu.

Graf 10: Vývoj nezaměstnanosti v obci Řepníky – podíl nezaměstnaných osob v %



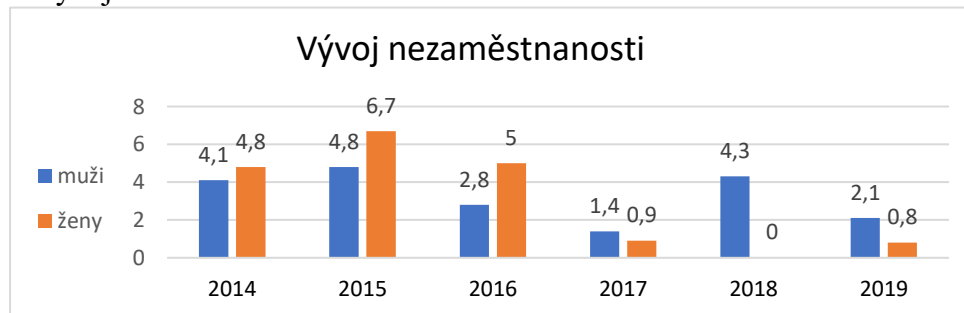
Zdroj: ČSÚ, vlastní zpracování

Nezaměstnanost má v Řepníkách od roku 2015 klesající tendenci. ČSÚ k 31. červenci 2020 udává Podíl nezaměstnaných osob v obci Řepníky 1,2 %. Podíl nezaměstnaných osob v rámci celé České republiky ke stejnému datu činí 3,8 % (3,7 % mužů a 4 % žen), oproti obci Řepníky je tedy o 2,6 % vyšší.

K 31. červenci 2020 byli v evidenci úřadu práce 4 uchazeči o zaměstnání, 1 muž a 3 ženy. Celkem 3 uchazeči (3 ženy) o zaměstnání byli dosažitelní - ti, kteří mohou bezprostředně nastoupit do zaměstnání při nabídce vhodného pracovního místa. V evidenci úřadu práce nebyla volná místa - tento údaj však není úplný, protože zaměstnavatelé nemají povinnost informovat úřad práce o volných místech.

Z následujícího grafu je patrné, jak se vyvíjela nezaměstnanost mužů a žen v obci Řepníky. V letech 2014-2016 počet nezaměstnaných žen převyšoval počet nezaměstnaných mužů. V letech 2017-2019 bylo vyšší % nezaměstnaných mužů. K 31. 7. 2020 bylo z celkového Podílu nezaměstnaných osob 2,5 % žen a 0 % mužů.

Graf 11: Vývoj nezaměstnanosti mužů a žen



Zdroj: ČSÚ, vlastní zpracování

²² <https://www.mpsv.cz/web/y.cz/hcz/upozorneni-na-zmenu-metodiky>

Dle katalogu českých firem „Živé firmy.cz“ se v obci Řepníky nachází 9 živých firem; 8 v Řepníchách a 1 v Pěšicích. Působí zde 2 příspěvkové organizace, 2 společnosti s ručením omezeným, družstvo, státní podnik, fyzická osoba a akciová společnost.²³ Významným zaměstnavatelem v obci je Zemědělská společnost ALA, a.s. Řepníky.

Někteří obyvatelé jsou zaměstnani přímo v obci, ale převážná většina vyjíždí za prací mimo obec. Z širšího hlediska je pro rozvoj obce významná blízkost měst Vysoké Mýto, Skuteč, Chrást a Luže se soustředěním občanské vybavenosti a pracovních příležitostí.

Tabulka 6: Vyjíždka obyvatel

Vyjíždka obyvatel Řepník do zaměstnání a škol k 26. 3. 2011 podle obvyklého pobytu				
Vyjíždějící do zaměstnání a škol	Zaměstnaní			Žáci a studenti
	celkem	muži	ženy	
	60	35	25	30
v rámci obce	9	5	4	2
do jiné obce okresu	39	21	18	14
do jiného okresu kraje	12	9	3	9
do jiného kraje	-	-	-	5
do zahraničí	-	-	-	-
Vyjíždějící denně mimo obec	48	28	20	18
z toho doba cesty do 14 minut	15	10	5	3
15-29 minut	26	14	12	8
30-44 minut	5	3	2	3
45-59 minut	2	1	1	3
60-89 minut	-	-	-	1
90 a více minut	-	-	-	-
zaměstnaní bez stálého pracoviště	7	7	-	x
zaměstnaní a žáci s nezjištěným místem pracoviště, školy v ČR	5	2	3	-

Zdroj: ČSÚ, SLDB 2011

²³ https://www.zivefirmy.cz/repniky_c572209



Tabulka 7: Dojíždka obyvatel

Dojíždka do zaměstnání a školy k 26. 3. 2011 / vztaženo k místu obvyklého pobytu osob		
dojíždějící do zaměstnání		žáci, studenti, uční
celkem	z toho ženy	
13	5	2

Zdroj: ČSÚ, SLDB 2011

1.1.4 Hospodářský model

Územím neprochází trasa žádné dálnice. Silnice III. třídy zahušťují silniční síť, zprostředkovávají přímou dopravní obsluhu jednotlivých sídel. Významu těchto komunikací odpovídají návrhové prvky. Směrové a výškové parametry obou silnic v zájmovém území jsou přizpůsobeny náročné konfiguraci terénu. Silnice III. třídy jsou v majetku a správě Pardubického kraje. Přes řešené území jsou vedeny následující silnice III. třídy:

III/35711 Vysoké Mýto – Brteč – Řepníky – Střemošice

III/35716 Libecina – Řepníky

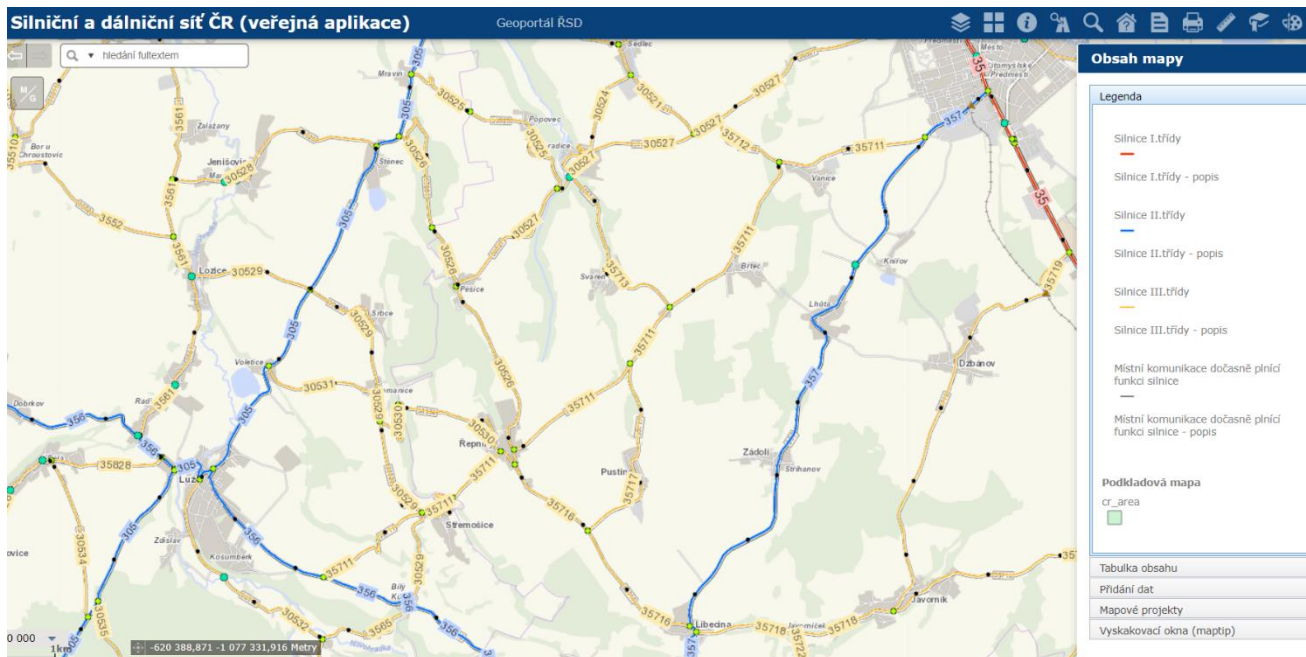
III/30526 Řepníky – Pěšice – Štěnec

III/30527 Pěšice – Domoradice

III/30525 křižovatka silnice III/30527- Popovec – Štěnec

III/30530 křižovatka silnice III/35711 – Domanice

Obrázek 5: Mapa silnic I., II. a III. třídy



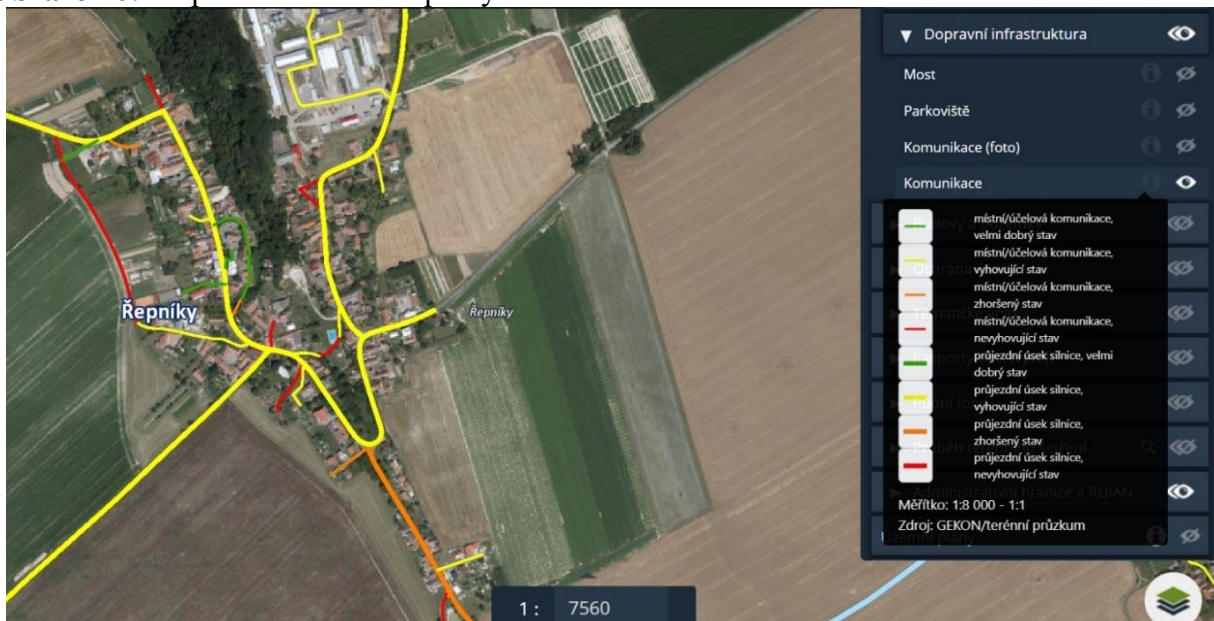
Zdroj: Ředitelství silnic a dálnic ČR; <https://geoportal.rsd.cz/webappbuilder/apps/7/>

Místní a účelové komunikace

Pro místní dopravu jsou využívány průtahy silnic III. tříd umožňující přímou obsluhu objektů. Na krajské silnice jsou napojeny obslužné místní komunikace k zástavbě různých délek a různých parametrů. V okrajových částech obce mají komunikace charakter cest se zpevněným nebo nezpevněným povrchem v šířce kolem 2,5 - 3 m vycházející z terénních podmínek a fixované zástavbou. Kvalita krytů vozovek je rozdílná, od živičných po nezpevněné cesty. Síť místních komunikací doplňuje několik bývalých i současných polních cest. Většina místních komunikací má charakter zklidněných komunikací se smíšeným pěším a motorovým provozem. Na většině místních komunikací obsluhujících zástavbu mimo krajské silnice jsou nedostatečné šířkové i rozhledové parametry. Uspořádání těchto komunikací je však fixováno zástavbou i konfigurací terénu. Místní komunikace budou upravovány ve stávajících trasách a jejich úpravy budou směřovat ke zmírnění a odstranění lokálních dopravních závad, ke zkvalitnění povrchů a dodržování šířkových kategorií. Navrženo je dopravní zklidnění s doplněním o jednotlivé prvky dopravního zklidnění, dobudování výhyben a osazení silničních zrcadel v místě nevyhovujícího rozhledu.

Při průtahu silnic III. třídy obcí chybějí chodníky, tyto je navrženo postupně dobudovat. Další návrh místních komunikací sestává z doplnění stávající a návrhové sítě komunikacemi obsluhujícími zástavbu v zastavitelných plochách. Ke každé stavbě rodinného domu nebo stavbě pro rodinnou rekreaci či souvislé skupině těchto staveb musí vést zpevněná pozemní komunikace šířky nejméně 2,5 m a končící nejdále 50 m od stavby; dopravní připojení staveb musí splňovat požadavky na dopravní obslužnost, parkování a přístup požární techniky. Úpravy dopravní sítě je nutno realizovat s ohledem na přístup vozidel osob zdravotně postižených, vozidel záchranných sborů (hasiči, zdravotníci) a služeb (svoz odpadu). Při navrhování a realizaci všech dopravních staveb je nutno dodržet požadované parametry a ustanovení příslušných platných norem a souvisejících předpisů.²⁴

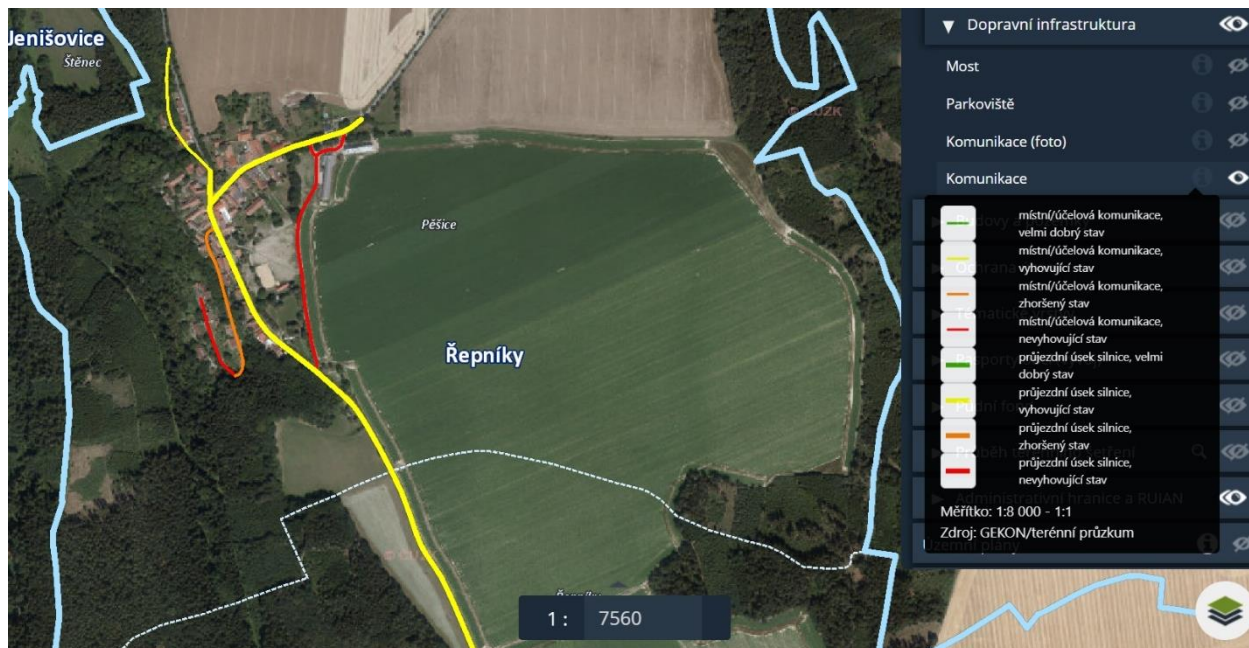
Obrázek 6: Mapa komunikací Řepníky



Zdroj: Agis, <https://www.smsdata.cz/agis/#/map>

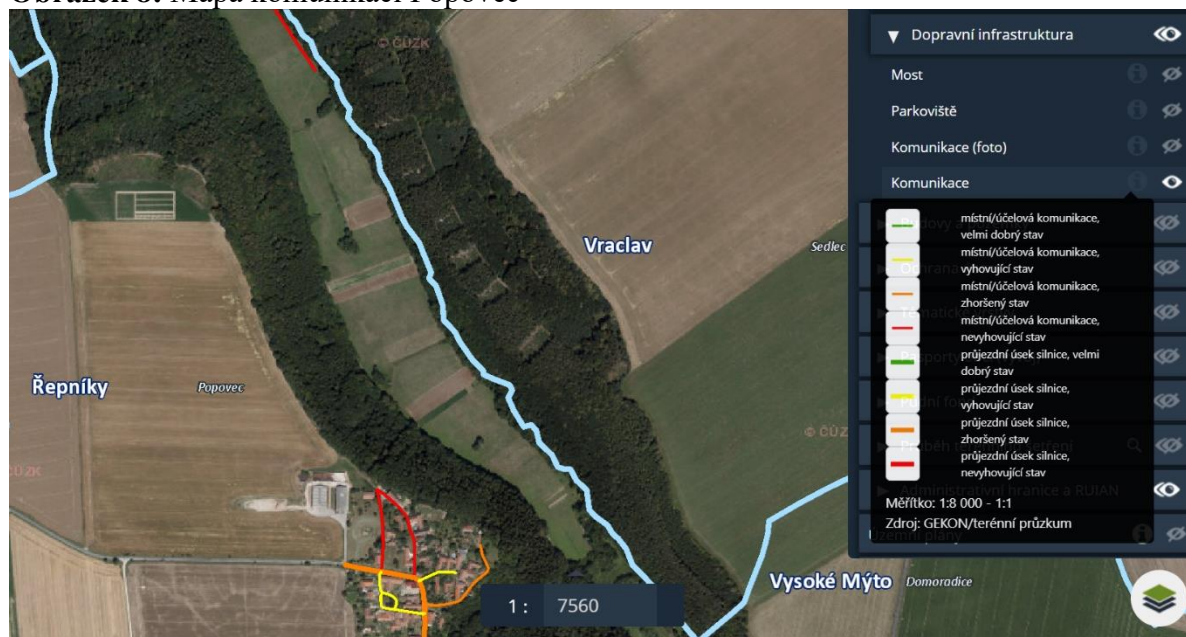
²⁴ Územní plán Řepníky (textová část str. 55-56); <http://urad.vysoke-myto.cz/uzemni-plany/9571-uzemni-plan-repniky>

Obrázek 7: Mapa komunikací Pěšice



Zdroj: Agis, <https://www.smsdata.cz/agis/#/map>

Obrázek 8: Mapa komunikací Popovec



Zdroj: Agis, <https://www.smsdata.cz/agis/#/map>

Doprava v klidu

Parkování vozidel je uskutečňováno převážně na soukromých pozemcích a v profilu místních komunikací. Větší samostatné parkovací a odstavné plochy jsou v centrální části Řepník, u obecního úřadu a hřbitova. Dostatečné plochy pro parkování a odstavení osobních vozidel je nutno dimenzovat u obytných staveb, výrobních a administrativních zařízení, škol

a zařízení občanské vybavenosti. Garážová stání jsou reprezentována garážemi na vlastním pozemku.

Hromadná doprava osob

Hromadná doprava osob je v řešeném území prováděna pouze prostředky autobusové dopravy v systému integrované dopravy IREDO. Autobusové zastávky jsou v jednotlivých částech obce, docházková vzdálenost je vyhovující. Zastávky budou stavebně upravovány, u některých je potřebné řešit chybějící čekárny pro cestující, chybějící nebo nevhodně umístěné označníky a chybějící úpravy pro osoby s omezenou schopností pohybu a orientace. Frekvence dopravních spojů z místních částí Pěšice a Popovec je nedostatečná (především o víkendech a svátcích), obyvatelé jsou ve velké míře odkázáni na dopravu osobními automobily.

Čerpací stanice pohonných hmot (PHM) se na území obce nenachází.

Pěší doprava

Chodníky jsou v obci vybudovány pouze částečně při silnici v centru obce, v ostatních částech chybí. Chodníky je navrženo postupně dobudovat, především při průtazích krajských silnic. V obci existuje několik pěších spojení v samostatných trasách umožňujících zkrácení cest.

Územím je vedena turistická trasa pro pěší, která je značena tradičním pásovým značením: modrá trasa Bílý Kůň – Střemošice – Řepníky – Pustina – Zádolí – Brteč – Vanice Vysoké Mýto.

Cyklistická doprava, cykloturistika

Územím prochází následující značené regionální cyklotrasy, které jsou vedeny převážně po méně zatížených silnicích III. třídy nebo zpevněných cestách:

18 Vysoké Mýto – Brteč – Řepníky – Střemošice – Luže – Skuteč

4186 Bílý Kůň – Řepníky – Pěšice – Domoradice

4194 Pěšice – Štěnec – Jenišovice – Slatiňany

4227 údolí Bětnického potoka

Na území obce není cyklostezka.

Jiné druhy dopravy

Železniční, letecká ani vodní doprava není v řešeném území provozována. Nejbližší železniční stanice je ve Vysokém Mýtě na trati Choceň – Litomyšl.²⁵

Celé správní území obce se nachází v ochranném pásmu (OP) letištního radiolokačního prostředku letiště Polička a v OP letiště Vysoké Mýto.²⁶

1.1.4.1 Technická infrastruktura

Zásobování pitnou vodou

Místní části Řepníky a Pěšice jsou zásobovány vodou ze skupinového vodovodu Javorník. Provozovatelem vodovodu je VAK Vysoké Mýto, s.r.o. Celková vydatnost vodního zdroje J-1 tohoto skupinového vodovodu i stávající akumulace je dostatečná pro uvažovaný rozvoj předmětných území. Místní část Popovec je zásobována vodou ze skupinového vodovodu Vysoké Mýto, vlastníkem a provozovatelem vodovodu je VAK Chrudim, a.s. Celková vydatnost vodního zdroje S-1 tohoto skupinového vodovodu i stávající akumulace

²⁵ Územní plán Řepníky (textová část str. 57); <http://urad.vysoke-myto.cz/uzemni-plany/9571-uzemni-plan-repniky>

²⁶ Územní plán Řepníky (textová část str. 68); <http://urad.vysoke-myto.cz/uzemni-plany/9571-uzemni-plan-repniky>

je dostatečná pro uvažovaný rozvoj této místní části. Navrhovaná doplnění vodovodních systémů je nutno podrobněji rozpracovat samostatnou dokumentací při konkrétním investičním záměru.

Splašková voda, dešťové vody, kanalizace, ČOV

V obci Řepníky není vybudovaná veřejná kanalizační síť. Odvádění a čištění odpadních vod v části Řepníky bude řešeno vybudováním jednotné kanalizace zakončené centrální ČOV situované pod obecním úřadem. Předčištěné odpadní vody budou z ČOV odváděny do dočišťovací nádrže, přepad z čistícího zařízení bude sveden do Řepnického potoka. Do doby výstavby centrálního systému se budou odpadní vody likvidovat stávajícím způsobem-převážně v jímkách na vyvážení s atestem nepropustnosti dle platné normy, septických doplněných zemními filtry nebo domovních ČOV. U novostaveb je doporučováno osazení domovních ČOV. V místní části Pěšice a Popovec je navržena likvidace odpadních vod ve stávajících jímkách na vyvážení, ve stávajících septických doplněných zemními filtry nebo domovních ČOV. Při likvidaci dešťových vod budou využity všechny možnosti pro vsakování, akumulaci a zadržení vody v krajině.²⁷

Plynofikace

Obec Řepníky (místní část Řepníky) je v současné době částečně plynofikována středotlakým plynovodem. Zdrojem zemního plynu je regulační stanice VTL/STL situovaná na severním okraji Luže. Přívodní trasa je vedena podél krajské silnice Luže – Voletice – Domanice - Řepníky. Místní části Pěšice a Popovec dosud plynofikovány nejsou, o plynofikaci se uvažuje do budoucna.

Energetika

U stávajícího systému VN, který se bezprostředně podílí na zásobování řešeného území, je nutné při umístování konkrétních staveb dodržet ochranné pásmo od vedení VN u rozvojových ploch a územně chránit plochu pro umístění nově navrhované trafostanice včetně jejího přívodního vedení; pro potřeby rozvojových lokalit provést u stávající trafostanice výměnu transformátorů za výkonově vyšší jednotky. Rozvodný systém NN u větší soustředěné bytové výstavby bude řešen zemním kabelovým vedením.²⁸

Veřejné osvětlení

Je zpracován pasport veřejného osvětlení obce Řepníky. Budou prováděny potřebné opravy a modernizace stávajícího veřejného osvětlení.

Informační systém

Komunikace veřejné správy obce s občany probíhá prostřednictvím **webového portálu**: <http://www.obcrepniky.cz/>; **Facebooku**: <https://www.facebook.com/pages/category/Public-Figure/Obec-Řepníky-1999670190329633/>;

Mobilního rozhlasu-komunikace samosprávy s občany realizovaná především prostřednictvím mobilních telefonů (SMS zprávy, hlasové hovory, atd.);

hlášení informací **místním rozhlasem**; pokud mají občané zájem přihlásit se k odběru informací o vložení hlášení místního rozhlasu na internetové stránky obce Řepníky, mohou se přihlásit zadáním e-mailové adresy na odkaze webu obce: <http://www.obcrepniky.cz/89-aktualni-hlaseni/>.

²⁷ Územní plán Řepníky (textová část str. 19); <http://urad.vysoke-myto.cz/uzemni-plany/9571-uzemni-plan-repniky>

²⁸ Územní plán Řepníky (textová část str. 62-63); <http://urad.vysoke-myto.cz/uzemni-plany/9571-uzemni-plan-repniky>

Řepnický zpravodaj – je vydáván obcí Řepníky jako čtvrtletník a zdarma distribuován do každé domácnosti (roznášku zajišťuje zaměstnanec obce). Je k dispozici i v elektronické podobě: <http://www.obcrepniky.cz/10-zpravodaje-obce-repniky/>.

1.1.5 Obce a regiony

Občanská vybavenost je na velikost obce dobrá.

Obecní úřad sídlí v budově, která byla vystavěna v roce 1877 a v roce 2014 prošla celkovou rekonstrukcí včetně zateplení. Ve stejné budově se nachází základní škola a pošta.

Základní škola má kapacitu 25 dětí. Ve dvou třídách jsou vzděláváni žáci 1.- 5. ročníku. Žáci mají k dispozici malou tělocvičnu, která je využívána i pro potřeby školní družiny. Jednotřídní *mateřská* škola s provozní dobou od 6:30 do 16:30 hodin má kapacitu 25 dětí. Budova z roku 1980 představuje detašované pracoviště ZŠ. Sídlí zde školní jídelna s maximální kapacitou 50 strážníků. Na budovu MŠ navazuje školní zahrada vybavená průlezkami, pískovištěm, velkou trampolínou a altánem.²⁹ V plánu je vybudování nové učebny ZŠ Řepníky, nové sborovny; úpravy a modernizace tělocvičny; úpravy školní zahrady (záhonky, altán, ovocné stromky - pěstitelské práce); úprava půdních prostor v ZŠ (nabízí se více možností využití - přes den pro děti, odpoledne např. pro seniory, či volnočasové aktivity a celoživotní vzdělání).

Základní umělecká škola se nachází v Luži, Vysokém Mýtě a Skutči. Speciální základní škola a praktická škola se nachází v nedalekém Vysokém Mýtě, kde je k dispozici DDM a SVČ. Ve Vysokém Mýtě je dostupné gymnázium, učební obory a odborné střední školy.

Pošta je v Řepníkách otevřena v pracovní dny. V pondělí 8:00-9:00 a 13:30-15:30 hodin; úterý, středa a pátek 8:00-10:00 hodin a ve čtvrtek 13:30-15:30 hodin.

Prodej potravin je zajištěn v provozovně Jednoty Hlinsko Coop, která však občanům nenabízí dostatečný sortiment potravin ani vyhovující otvírací dobu. Pohostinství ani další prodejny v obci nejsou.

Na území obce nesídlí žádné zdravotní služby. Základní lékařská péče, řada odborných lékařů a lékárny jsou dostupné v nedaleké Luži a Vysokém Mýtě.

Bankomat je k dispozici na náměstí v Luži.

Vzhledem k blízkosti větších center mají občané možnost dojíždět za vyšší občanskou vybaveností do Luže, Vysokého Mýta a Skutče.

Hasičské zbrojnice SDH se nachází v Řepníkách, Pěšicích a Popovci.

Do budoucna je v plánu vybudování zázemí pro technické služby obce (pro zaměstnance i obecní majetek).

Na území obce nejsou poskytovány ubytovací služby (hotel, motel, penzion).

1.1.6 Odolné ekosystémy

Na území obce se nachází prvky regionálního i lokálního systému ekologické stability. Evropsky významná lokalita Přírodní rezervace *Střemošická stráň* - opukové stráně na jihozápadním okraji obce s výskytem chráněných a ohrožených druhů rostlin a stepními druhy fauny. Přírodní památka *Kusá Hora* - bučina a smíšený dubohabrový porost s výskytem chráněných a ohrožených druhů rostlin zasahuje do západní části Pěšic a severní části Řepník. Významný krajinný prvek *Bětník* - údolí Bětnického potoka na východním okraji místní části

²⁹ <https://msrepniky.webnode.cz/>

Popovec s jeskyní a příkrými zalesněnými stráněmi, na kterých se vyskytují vzácné rostliny. Významný krajinný prvek *Broučí důl* - přirozená dubohabřina s výskytem vzácných rostlin na východním okraji místní části Pěšic. Na plochách územních systémů ekologické stability (ÚSES) a v jejich blízkosti je nutno vyloučit činnosti, které by mohly vést k ochuzení druhové bohatosti a snížení ekologické stability. Veškeré zásahy musí být koordinovány s příslušným orgánem ochrany přírody a krajiny.

Do návrhu územního plánu jsou zpracovány prvky protipovodňové ochrany zpracované v rámci studie „Obec Jenišovice – protipovodňová opatření“ – zpracovatelem Envicons Pardubice z listopadu 2012. V západní části Popovce se nachází plochy navržené k ochrannému zatravnění, v katastrálním území Řepníky vymezuje návrh územního plánu další tři plochy ochranného zatravnění. Od původního návrhu tří retenčních prostorů na Řepnickém potoce bylo upuštěno z důvodu nesouhlasu ze strany vlastníků pozemků.³⁰

Krajinný ráz území je málo stabilní (koeficient ekologické stability 0,28 je nízký – poměr ploch stabilních a nestabilních) především díky vysokému podílu zemědělské půdy 78,7 % a naopak poměrně nízkému podílu lesů 15,5 % a vodních ploch 0,1 % z celkové rozlohy obce. Problematické jsou rozsáhlé, málo členěné, ekologicky nestabilní a zčásti i erozně ohrožené plochy a též velký počet nepůvodních druhů a kultivarů rostlin. Je třeba zaměřit se na ochranu a posílení ekologické stability krajiny. Odolnost vůči vodní a větrné erozi v území je třeba zajistit změnou osevnických postupů s vyloučením erozně nebezpečných plodin, ochranným zatravněním a návrhem protierozních technických prvků. Ochranou ekologicky významných biotopů, krajinných prvků, skupin stromů, soliterních stromů i ostatních charakteristických prvků krajinné zeleně se bude rozvíjet a podporovat rozmanitost krajinných ploch a prostorová diverzita. Je třeba zejména nezvyšovat podíl orné půdy na úkor ostatních druhů zemědělských pozemků, posilovat polyfunkční využití krajiny a vytvářet podmínky pro návrat původních biotopů.

Obecně závazná vyhláška obce Řepníky stanoví systém nakládání s komunálním a stavebním odpadem na jejím území. Komunální odpad je dle vyhlášky tříděn na: biologické odpady rostlinného původu; papír; plasty včetně PET lahví; sklo; kovy; nebezpečné odpady; objemný odpad; směsný komunální odpad; jedlé oleje a tuky. *Směsný komunální odpad* je svážen firmou Ekola České Libchavy s.r.o. s frekvencí svozu 1x za 14 dnů. Na území obce Řepníky jsou umístěny kontejnery na *tříděný odpad*. Barevně odlišené sběrné nádoby slouží k třídění odpadu na papír, plasty, sklo a kovy. Velkoobjemový kontejner označený nápisem „BIO“ na biologické odpady rostlinného původu je umístěn na prostranství tzv. „Na rokli“. Nebezpečné složky komunálního odpadu, objemný odpad, jedlé oleje a tuky lze odevzdávat do *Sběrného dvora* v Řepníkách. Přes všechna opatření dochází - díky nezodpovědnému chování některých občanů - ke vzniku černých skládek a odkládání odpadů kolem kontejnerů v mnohdy neúnosném množství. Na území obce se nachází plocha staré ekologické zátěže – skládka Rokel, je plánována její likvidace a rekultivace.

1.1.7 Dobré vládnutí

Obec Řepníky je součástí Svazku obcí Košumberska, SMO ČR – svazu měst a obcí. Spadá do působnosti MAS Skutečsko, Košumbersko a Chrastecsko; je členem Sdružení místních samospráv ČR. Pověřeným obecním úřadem a Obcí s rozšířenou působností je město

³⁰ Územní plán Řepníky (textová část str. 20-22); <http://urad.vysoke-myto.cz/uzemni-plany/9571-uzemni-plan-repniky>

Vysoké Mýto, stavební a matriční úřad je na Městském úřadu v Luži. Není navázána partnerská spolupráce s jinou obcí v ČR ani zahraniční.

Současnou starostkou obce je Romana Němcová, Dis.; místostarostkou Zdeňka Baťová (pro výkon funkcí neuvolnění členové zastupitelstva). Na řízení obecních záležitostí se podílí dalších 5 členů zastupitelstva, které vzešlo z komunálních voleb v roce 2018. Na ustavujícím zasedání zastupitelstva obce Řepníky dne 29. 10. 2018 byly zřízeny výbory finanční a kontrolní; komise dopravy, veřejného pořádku a styk s občany pro obec Pěšice; komise dopravy, veřejného pořádku a styk s občany pro obec Popovec; komise pro kulturní a sociální záležitosti. Všechny výbory i komise jsou tříčlenné. V místních částech nejsou volené Osadní výbory.

Obec vede účetnictví v plném rozsahu. Se svými finančními prostředky hospodáří v souladu s příslušnými zákony a předpisy; průběžně se zapojuje do dotačních výzev Pardubického kraje, Ministerstva pro místní rozvoj, prostřednictvím MAS do výzev v rámci mikroregionu, atd.

Na webových stránkách obce je zveřejněn schválený Rozpočet obce Řepníky na rok 2020 – vyrovnaný ve výši 7 842 500,- Kč; schválená Rozpočtová opatření 1/2020, 2/2020, 3/2020, 4/2020 a schválený Střednědobý rozpočtový výhled obce Řepníky na léta 2019-2020.³¹

V současnosti je v jednání uzavření veřejnoprávní smlouvy s Městskou Policií Skuteč, kterou by obec zajistila širší nabídku služeb v oblasti péče o bezpečnost občanů všech místních částí.

Obec Řepníky spadá do územní působnosti Policie ČR Obvodního oddělení Skuteč. Index kriminality (dříve též označován jako koeficient kriminality) užívaný pro kvantitativní vyjádření intenzity kriminality (zamoření určitého území kriminalitou) představuje počet evidovaných trestných činů na 10 000 obyvatel trvale žijících na hodnoceném území. V květnu 2020 byl Index kriminality na území obvodního oddělení Skuteč 2,0. Území je tedy v porovnání s celorepublikovým indexem kriminality (12,6), územím obvodního oddělení Chrast (5,8), obvodního oddělení Vysoké Mýto (9,2) a územím obvodního oddělení Ústí nad Orlicí (4,6) poměrně bezpečné.³²

S řešením událostí mimořádného charakteru ohrožujících obyvatele obce, na které je třeba bezprostředně reagovat (požáry, povodně, lokální záplavy, vichřice, opatření související s novými epidemiologickými hrozbami, ...), pomáhají jednotky Sboru dobrovolných hasičů - **SDH Řepníky, SDH Pěšice a SDH Popovec.**

Projekty obce Řepníky spolufinancované z dotačních titulů realizované od roku 2019:

Název: **Práva kulturního domu včetně úpravy okolí**

Poskytovatel dotace: Program obnovy venkova Pardubického kraje

Název: **Podpora provozu prodejny Jednoty v Řepních**

Poskytovatel dotace: Program obnovy venkova Pardubického kraje

Název: **Řepníky – ČOV a splašková kanalizace – DÚR**

Poskytovatel dotace: Pardubický kraj, OŽPZ

1.2 Dotazníkové šetření mezi občany

Anonymní dotazník „Vaše obec, vaše volba“ byl pro Řepníky přístupný do 3. února 2020. Před zahájením dotazníkového šetření byli občané o jeho konání informováni prostřednictvím webových stránek obce. Měli možnost vyplnit dotazník v elektronické (odkaz s informacemi umístěn na webu obce Řepníky i na stránkách MAS), či papírové verzi

³¹ <http://www.obcrepniky.cz/8-rozpocet/>

³² <https://www.mapakriminality.cz/>

(k dispozici na obecním úřadě). Celkem bylo odevzdáno 20 odpovědí, všechny byly odeslány elektronicky. Návratnost dotazníku činí 5,3 % z celkového počtu obyvatel Řepník. Cílem šetření bylo zjistit názory obyvatel na spokojenost s životem v obci; kvalitu a dostupnost služeb; jejich zájem účastnit se dění v obci; identifikovat oblasti, ve kterých spatřují největší problémy; úroveň informovanosti ze strany místní samosprávy; atd.

Veškeré podklady jsou dostupné na webu strategie obcí a dále u zpracovatele.

1.3 SWOT analýza

SWOT je zkratkou tvořenou anglickými slovy Strengths (silné stránky) - pozitivně působící faktory, které obec může přímo ovlivňovat; Weaknesses (slabé stránky) - negativně působící faktory, které obec může přímo ovlivňovat; Opportunities (příležitosti) - pozitivně působící faktory pocházející z vnějšího prostředí, které obec nemůže přímo ovlivnit, ale může je využít a Threats (hrozby) - negativně působící faktory pocházející z vnějšího prostředí, které obec nemůže přímo ovlivnit, ale může eliminovat jejich dopad.

Smyslem využití SWOT analýzy při tvorbě strategického plánu je shrnutí vnějších a vnitřních faktorů dle dat získaných ze socioekonomické analýzy a z výsledků dotazníkového šetření. Vznikne tak východisko pro formulování strategických cílů v návrhové části dokumentu, přičemž se předpokládá, že obec dosáhne strategického úspěchu maximalizací silných stránek a příležitostí při minimalizaci nedostatků a hrozeb. Fokální skupiny na veřejném projednání stanoví, co je dobré (funguje), co chybí či je realizováno s omezeními a zároveň, jaké jsou možnosti dalšího rozvoje či limity neovlivnitelné v dané obci.

Pro strategii rozvoje obce Řepníky bylo stanoveno 6 klíčových oblastí rozvoje, které jsou v souladu s členěním dokumentu Česká republika 2030. Veřejně přístupné setkání fokusních skupin se uskutečnilo dne 10. 6. 2020. Proběhla diskuse o platnosti jednotlivých bodů předložené SWOT analýzy, na jejímž základě byly určeny prioritní silné a slabé stránky, příležitosti i hrozby. Všechny připomínky a návrhy z jednání byly následně zapracovány do SWOT analýzy.

SILNÉ STRÁNKY	SLABÉ STRÁNKY
LIDÉ A SPOLEČNOST	
<ul style="list-style-type: none"> ↑ Na velikost obce dobrá občanská vybavenost – pošta, obchod, kulturní dům, ... ↑ Klid, blízkost přírody, dobré podmínky pro pěší turistiku, cykloturistiku ↑ Kulturní a společenské akce pro děti i dospělé, činnost zájmových organizací 	<ul style="list-style-type: none"> ↓ Nedostatek stavebních pozemků pro výstavbu rodinných domů ↓ Rozmanitost služeb v obci (malá šíře sortimentu obchodu, otevírací doba pošty) ↓ Chybí služby pro seniory, nedostatečná propagace služeb pro seniory dostupných v okolních obcích



HOSPODÁŘKÝ MODEL

- ↑ **Turisticky zajímavé cíle v obci i blízkém okolí, cyklotrasy a turistické cesty pro pěší - propojení místních turistických cílů, bezpečné spojení s okolními obcemi**
- ↑ Částečná plynofikace
- ↑ Nabídka služeb v oblasti vzdělávání – v obci funguje MŠ a ZŠ

- ↓ **Chybí ČOV, kanalizace**
- ↓ Špatný technický stav místních pozemních komunikací, chybějící radar při vjezdu do obce Libecina
- ↓ Nedostatek financí na udržitelnost a rozvoj stávajících služeb v obci

ODOLNÉ EKOSYSTÉMY

- ↑ **Příznivé životní podmínky, široká rozmanitost druhů – biodiverzita / přírodní rezervace Střemošická stráň, přírodní památka Kusá Hora, evropsky významná lokalita soustavy Natura 2000 jeskyně Bětník**
- ↑ Sběr tříděného odpadu je řešen přenosnými kontejnery – plast, barevné sklo, papír, kovy; kontejner na použitý textil, kontejnery na bioodpad, sběrný dvůr
- ↑ Péče o veřejnou zeleň (pravidelná údržba a revitalizace), výsadba nové zeleně, úprava veřejných prostranství

- ↓ **Chybí ČOV**
- ↓ Neekologické chování občanů, nízká frekvence odvozu plastů a papíru / odpadky v přírodě, kolem kontejnerů, topení nevhodnými palivy
- ↓ Chybí kanalizace

OBCE A REGIONY

- ↑ **Výhodná geografická poloha – dobrá dojezdová vzdálenost do Luže, Vysokého Mýta, Chrasti, Skutče**
- ↑ Nadregionální spolupráce – členství ve svazku obcí Košumberska; v Místní akční skupině Skutečsko, Košumbersko, Chrastecsko, z.s.; Sdružení místních samospráv České republiky
- ↑ Nízký index kriminality v porovnání s ČR i obcemi v okolí

- ↓ **Nevyhovující kvalita komunikací spojujících obec s okolními obcemi, nedostatečná údržba pozemních komunikací, špatný stav chodníků**
- ↓ Úbytek ekonomicky aktivního obyvatelstva, nárůst počtu obyvatel ve věku 65 a více let
- ↓ Stagnace počtu obyvatelstva

GLOBÁLNÍ ROZVOJ

- ↑ **Nabídka turistických atraktivit místního i nadregionálního významu**
- ↑ Ekologická opatření / stanoviště s kontejnery na tříděný odpad, bioodpad
- ↑ Existence aktivit místních podnikatelů (potenciální subjekty k zapojení do nadregionálních projektů)

- ↓ **Neexistence nadregionální spolupráce v oblasti ochrany krajiny**
- ↓ Absence vysokorychlostního internetu a kvalitní infrastruktury pro sdílení dat
- ↓ Územní roztříštěnost úřadů / spádovost úřadů do dvou okresů



DOBRÉ VLÁDNUTÍ	
<ul style="list-style-type: none"> ↑ Zajištění předávání aktuálních informací obyvatelům obce/ využívání moderních technologií (např. facebook, Mobilní rozhlas) ↑ Zachování vlastní samosprávy (s ohledem na velikost obce), dobrá znalost problémů občanů díky velikosti obce ↑ Snaha o rychlé řešení potřeb občanů a péče o bezpečnost občanů (např. zajištění ochranných prostředků v době Covid, čtečka pro psy, papírový policista u vjezdu do obce od Libeciny, ...) 	<ul style="list-style-type: none"> ↓ Zajištění širší nabídky služeb pro občany / např. veřejnoprávní smlouva s Městskou policií, ... ↓ Nevyužitý potenciál efektivity komunikace s veřejností / např. interaktivní webový portál, ... ↓ Úbytek ekonomicky aktivního obyvatelstva, nárůst počtu obyvatel ve věku 65 a více let /nízká motivace něco měnit, účastnit se veřejného života
PŘÍLEŽITOSTI	HROZBY
LIDÉ A SPOLEČNOST	
<ul style="list-style-type: none"> ↗ Rozvoj pohostinských a souvisejících služeb (otevření hostince v Řepníkách) ↗ Prorodinná politika – podpora pracovních příležitostí, podpořit udržení mladých lidí v obci ↗ Péče o hřiště a sportoviště a jejich využití, modernizace, vybudování nových dětských hřišť – Pěšice, Popovec; vybudování zázemí pro technické služby obce 	<ul style="list-style-type: none"> ↘ Nedostatek dostupného bydlení, stavebních parcel v majetku obce ↘ Nečekané politicko – hospodářské dopady/ nedostatek financí na rozvoj obcí ↘ Stárnutí obyvatel, úbytek ekonomicky aktivního obyvatelstva
HOSPODÁŘKÝ MODEL	
<ul style="list-style-type: none"> ↗ Rozvoj cestovního ruchu s důrazem na ekologii (ekoturistika) - péče o stávající cyklostezky a stezky pro pěší, budování přírodních cyklotras, naučné stezky v lese ↗ Oprava místních komunikací, chodníků ↗ Podpora lokálních dodavatelů – prodeje produktů a trhů, prodej ze dvora, navázání spolupráce se zemědělským družstvem (agroturistika) 	<ul style="list-style-type: none"> ↘ Nedostatek příležitostí pro bydlení, pracovních příležitostí a podnikání v místě ↘ Vysoké finanční náklady na vybudování kanalizace – riziko zadlužení ↘ Další omezování autobusových i návazných železničních spojů ze strany dopravních společností



ODOLNÉ EKOSYSTÉMY

- **Ochrana nezastavěného území, posílení krajinnotvorné a ekologické funkce zeleně, přirozeného vodního režimu, zlepšování prostupnosti krajiny / např. vyčištění dolního rybníka + rekultivace okolí, likvidace a následná rekultivace skládky Rokel**
- Prevence erozního ohrožení / výsadba vhodných plodin na zemědělských půdách, ochranné zatravnění, protierozní meze, oprava lesních cest a obnova původních polních cest, výsadba stromů podél silnic
- Péče o obecní lesy

- **Klimatické změny – ohrožení suchem**
- Neekologické chování občanů, černé skládky
- Ohrožení lesních porostů kůrovcem, klesající biodiverzita

OBCE A REGIONY

- **Opravy památek místního významu / kaple Pěšice, křížky, zvonice u kostela v Řepníkách, Socha sv. Jana Nepomuckého, hradiště a tvrzíště – Pěšice, pomník padlých**
- Dobudovat chybějící infrastrukturu / např. oprava požární nádrže, zřízení stánku s občerstvením u nádrže na letní měsíce, ...
- Vytvoření přiměřené nabídky parcel pro rozvoj bydlení / zasíťování parcel

- **Nedostatek financí na opravu kulturních památek a infrastruktury**
- Rozpad sociálně vyloučených lokalit do většího počtu menších celků, jejich přesun do obcí s málo funkční infrastrukturou / blízkost sociálně vyloučených lokalit (Vysoké Mýto, Luže), ...
- Chybějící ČOV, kanalizace

GLOBÁLNÍ ROZVOJ

- **Podpora rozvoje podnikatelských aktivit a přilákání investic do obce / např. podpora prodeje zboží lokálních prodejců, znevýhodněných pracovníků, ...**
- Propagace památek, zajímavých objektů, přírodních zajímavostí
- Zavádění energeticky úsporných opatření s ohledem na ochranu životního prostředí

- **Nové klimatické, ekologické a epidemiologické hrozby**
- Nedostatek financí na realizaci opatření šetrných k životnímu prostředí
- Podnikatelé jsou zahlceni běžnými provozními problémy, nezabývají se možným přesahem svých aktivit do globálního rozvoje / např. ekologická stopa jejich podnikání

DOBŘE VLÁDNUTÍ

- **Aktivní zapojení občanů do života obce s důrazem na místní části – projednávání aktuálních potřeb**
- Aktivní zapojení obyvatel do komunitních aktivit – obnova a upevnění pocitu sounáležitosti obyvatel s územím, ve kterém žijí
- Podpora podnikání a služeb, tvorba nových pracovních míst / nové způsoby financování – např. spolufinancování, sponzoring, ...







- **Nezájem občanů o veřejné dění**
- Nedostatek financí na rozvoj obcí v souvislosti s nečekanými politicko-hospodářskými dopady
- Rozpad sociálně vyloučených lokalit do většího počtu menších celků, jejich přesun do obcí s málo funkční infrastrukturou / blízkost sociálně vyloučených lokalit (Vysoké Mýto, Luže)

2 Strategická (návrhová) část

Návrhová část Strategického dokumentu rozvoje obce Řepníky („Strategický dokument rozvoje obce“) vytyčuje základní směry budoucího vývoje do roku 2025 a umožňuje vedení obce rozpoznat potenciál jejího rozvoje ve střednědobém až dlouhodobém období. Vychází z charakteristiky obce, SWOT analýzy a výstupů jednání fokusních skupin. Zapojením vedení obce, odborné veřejnosti i širší veřejnosti vznikl dokument, který byl k dispozici veřejnému připomínkování. Jeho úspěšnost je bezprostředně závislá na tom, zda zůstane „živým“ dokumentem, což předpokládá provádění potřebných aktualizací.

Dokument rozvoje vychází z již zpracovaných dokumentů a podkladů na úrovni obce i vyšších územních celků, aby byla zajištěna jejich vzájemná propojenost.

V následující tabulce je znázorněn soulad oblastí rozvoje strategického dokumentu obce se Strategií regionálního rozvoje (SRR 21+) a strategickým rámcem rozvoje ČR.

Oblasti rozvoje		
Strategický dokument obce Řepníky	SRR 21+	ČR 2030
Lidé a společnost	Kvalita života, občanská společnost	Lidé a společnost 
Hospodářský model	Ekonomický rozvoj	Hospodářský model 
Odolné ekosystémy	Kvalita prostředí	Odolné ekosystémy 
Obce a regiony		Obce a regiony 
Globální rozvoj	Sítě	Globální rozvoj 
Dobré vládnutí	Veřejná správa a regionální rozvoj	Dobré vládnutí 

Na základě širšího kontextu se v současné době hovoří o pěti hnacích mechanismech chytrého venkova.

Pět hnacích mechanismů chytrého venkova:

1. Reakce na vyliďňování a demografické změny.
2. Hledání místního řešení škrťů ve veřejných financích a centralizace veřejných služeb.
3. Využívání vazeb s malými a velkými městy.
4. Maximalizace role venkovských oblastí při přechodu na oběhové a nízkouhlíkové hospodářství.
5. Podpora digitální transformace venkovských oblastí.³³

³³ https://enrd.ec.europa.eu/sites/enrd/files/enrd_publications/publi-enrd-rr-26-2018-cs_0.pdf, str. 8

Novým tématem v oblasti tvorby strategií rozvoje obcí je důraz na zavádění SMART řešení při vytváření dobrých podmínek pro život lidí (well-being) a to kdekoli v České republice.³⁴

Součástí Strategie rozvoje Pardubického kraje 2021-2027 je příloha 1.25: Přehled koncepcí Pardubického kraje.

Odkazy na výše uvedené dokumenty jsou součástí strategie obce Řepníky pro upřesnění často používaných nových termínů v souvislosti se strategickým plánováním.

2.1 Rozvojová střednědobá vize

Úloha vize – odpovídá na otázku, jakého stavu rozvoje chce obec v budoucnu dosáhnout.

Vize obce Řepníky

Obec Řepníky je příjemným místem pro kvalitní rodinný život na venkově v prostředí vzácné a krásné přírody. Vyznačuje se úctou k tradicím, posilováním rodinných vazeb, rozvíjením dobrých sousedských vztahů a komunitní pospolitosti. Vzhledem k poloze v dosahu větších měst a atraktivní nabídce přírodních památek disponuje potenciálem pro hospodářský růst a rozvoj cestovního ruchu.

Pro naplnění strategické vize jsou stanoveny rozvojové oblasti, na které by se obec v daném časovém horizontu měla při realizaci rozvojové strategie soustředit. Proto je dokument rozdělen do výše uvedených šesti rozvojových oblastí (v souladu s členěním dokumentu Česká republika 2030). Specifické cíle slouží k upřesnění strategických cílů. Opatření zastřešují soubor konkrétních aktivit a stanoví přístup k řešení.

2.2 Strategické cíle, specifické cíle, opatření

V následujících tabulkách jsou **OBLASTI** rozvoje číslovány římskými číslicemi **I - VI**. **STRATEGICKÉ CÍLE** jsou označeny takto: první číslice (římská) je číslem oblasti, druhá značí pořadí cíle v dané rozvojové oblasti.

SPECIFICKÉ CÍLE jsou označeny třemi číslicemi – první znamená příslušnost k dané oblasti rozvoje, druhá příslušnost ke strategickému cíli a třetí určuje jeho pořadí.

OPATŘENÍ jsou označena čtyřmi číslicemi – první značí příslušnost k dané oblasti rozvoje, druhá k strategickému cíli, třetí k specifickému cíli a čtvrtá určuje jeho pořadí.

I. Lidé a společnost

Řepníky jsou obcí uprostřed přírody s dobrou dojezdovou vzdáleností do větších center s vyšší občanskou vybaveností. Nabízí školské zařízení – MŠ a první stupeň ZŠ - spolu

³⁴ http://prosperujiciobcibudoucnosti.cz/wp-content/uploads/2020/03/SMART-Cesko_jak-uskutecnit-SMART-reseni.pdf



s přiměřenou kvalitou občanské vybavenosti. Tato nabídka vytváří předpoklady pro spokojený život obyvatel a zároveň zvyšuje atraktivitu obce pro případné zájemce o trvalé bydlení, jejíž udržení spočívá v pravidelné modernizaci v souladu s aktuálními trendy.

Obec podporuje činnost místních spolků. Zázemí pro volnočasové aktivity je dostupné pro všechny věkové skupiny obyvatelstva; je průběžně rozšiřováno, udržováno a modernizováno.

Oblast	Strategický cíl	Specifický cíl	Opatření
I Lidé a společnost	I.1 Zlepšování kvality života obyvatel	I.1.1 Kvalitní bydlení a životní podmínky v obci	I.1.1.1 Podpora kvality bydlení
			I.1.1.2 Rozvoj služeb v obci
			I.1.1.3 Rozvoj infrastruktury obce ³⁵ (budovy v majetku obce)
			I.1.1.4 Péče o veřejná prostranství ³⁶
		I.1.2 Prorodinná opatření	I.1.2.1 Rozvoj komunity a mezigenerační spolupráce
			I.1.2.2 Podpora prorodinných aktivit
		I.1.3 Volnočasová a zájmová činnost	I.1.3.1 Podmínky pro rozvoj spolkových aktivit
			I.1.3.2 Rozvoj volnočasových (kulturních a sportovních) aktivit

Čeho chceme dosáhnout?

- Spokojeného bydlení všech obyvatel v obci.
- Technického stavu infrastruktury a nemovitého majetku obce odpovídajícího kvalitou i kapacitou aktuálním potřebám.
- Dobrého stavu veřejných prostranství, klidových zón a životního prostředí na území obce.
- Sounáležitosti obyvatel s místem, kde žijí.
- Zlepšení soudržnosti a funkčnosti rodiny.
- Rozvoje činnosti spolků jako základního kamene života na venkově.
- Přiměřené nabídky možností trávení volného času ve smyslu kulturních, sportovních a dalších volnočasových aktivit.

³⁵ Výstavba, rekonstrukce, opravy a údržba

³⁶ Zřizování, obnova a údržba veřejné zeleně

II. Hospodářský model

Část území obce je plynofikováno, chybí kanalizace a připojení na ČOV. Dle finančních možností obce je prioritou zajištění stejného rozsahu služeb pro všechny místní části.

Klidné a čisté prostředí s pravidelně udržovanou a revitalizovanou zelení je - spolu s turisticky zajímavými cíli v obci i blízkém okolí - vhodné pro rodinnou rekreaci. Umístění Řepník podporuje nemotorovou dopravu – pěší a cyklo. V území se nachází památky, o které je třeba pečovat.

Obcí prochází silnice třetí třídy - spojnice se sousedními obcemi. Je dbáno na bezpečnost občanů umístěním zpomalovacích prvků (např. radarů), údržbou a výstavbou chodníků i péčí o přiměřenou kvalitu místních komunikací.

Oblast	Strategický cíl	Specifický cíl	Opatření
II Hospodářský model	II.1 Zlepšování dostupnosti služeb	II.1.1 Bezpečnost provozu, alternativní druhy dopravy	II.1.1.1 Zlepšování kvality a bezpečnosti dopravní infrastruktury
		II.1.2 Rozvoj cestovního ruchu a souvisejících služeb	II.1.2.1 Rozvoj cestovního ruchu a spolupráce místních podnikatelských subjektů
			II.1.2.2 Péče o památky
II.1.3 Podpora lokální produkce a spolupráce místních firem	II.1.3.1 Podpora inovací a nových forem podnikání		

Čeho chceme dosáhnout?

- Zlepšení dopravní infrastruktury a dopravní obslužnosti, zajištění bezpečnosti provozu.
- Lepší nabídky služeb podporujících rozvoj cestovního ruchu.
- Využití potenciálu místních podnikatelů, inovací a rozmanitých forem podnikání.
- Zajištění hospodárné péče o památky a rozvoje nástrojů digitalizace.

III. Odolné ekosystémy

Samospráva obce se snaží o rozvoj obce v souladu s principy udržitelného rozvoje, minimalizaci vlivu znečištění a jeho dopadu na globální změny klimatu; zajišťuje funkční odpadové hospodářství; dostatečnou informovanost, výchovu, vzdělávání a osvětu pro zdravé životní prostředí. V obci a blízkém okolí nevznikají provozy zatěžující životní prostředí, řeší se odstranění plochy staré ekologické zátěže.

Obec se zaměřuje na ochranu a posílení ekologické stability krajiny, odolnost vůči vodní a větrné erozi a vytváření podmínek pro návrat původních biotopů.



Oblast	Strategický cíl	Specifický cíl	Opatření
III Odolné ekosystémy	III.1 Péče o prostředí obce a šetrné využívání krajiny	III.1.1 Dobudování a modernizace stávající technické infrastruktury v oblasti péče o životní prostředí	III.1.1.1 Zásobování vodou a energiemi, zadržování vody v krajině
		III.1.2 Zajištění ekologického a environmentálního přístupu k životnímu prostředí	III.1.2.1 Zlepšování prostupnosti území
			III.1.2.2 Environmentální komunitní aktivity
III.1.3 Recyklace, péče o zdroje	III.1.3.1 Minimalizace negativních vlivů znečištění na životní prostředí		

Čeho chceme dosáhnout?

- Snižování míry znečištění životního prostředí (např. snižováním produkce komunálního odpadu a dalších vlivů znečištění).
- Zodpovědného přístupu k nakládání se zdroji (např. systematická péče o vodní a další přírodní zdroje v obci).
- Aktivního zapojení obyvatel obce do ochrany životního prostředí a do oběhového hospodářství.
- Zmírňování dopadu klimatických změn na životní prostředí.

IV. Obce a regiony

Obec Řepníky aktivně spolupracuje s dalšími obcemi a aktéry (svazky obcí, apod.) v regionu. Spolupráce v rámci regionálních svazků otvírá cestu k realizaci společných projektů, na které by obci - díky její velikosti - chyběl finanční i personální potenciál a které jsou ve vzájemné spolupráci efektivnější a hospodárnější.

Obec bude podporovat spolupráci s podnikatelskými subjekty v obci, protože místní produkty a projekty zvyšují nejen kvalitu života v obci, ale i její atraktivitu pro návštěvníky. Podpora lokálního podnikání pomůže zvýšit zaměstnanost místních obyvatel a podpoří celkový hospodářský růst obce. Podnikavost místních obyvatel lze využít též pro další vzájemně prospěšné aktivity – společenské akce, péče o vzhled obce – údržbu, společnou propagaci, ...



Snahou se o jejich maximální zapojení do dění v obci se vytvoří prostor pro posílení komunitní soudržnosti.

Oblast	Strategický cíl	Specifický cíl	Opatření
IV Obce a regiony	IV.1 Zlepšování regionální spolupráce v návaznosti na aktuální potřeby venkova	IV.1.1 Posilování lokální soudržnosti s ohledem na zapojení místních částí	IV.1.1.1 Rozšiřování lokálních partnerství (spolupráce)
		IV.1.2 Rozvoj komunit	IV.1.2.1 Zvyšování participace komunit

Čeho chceme dosáhnout?

- Rozvoje lokální spolupráce, zlepšení podmínek pro rozvoj podnikání.
- Aktivního zapojení všech aktérů do rozvoje obce.

V. Globální rozvoj

Je třeba nadále udržovat, rozvíjet a prohlubovat spolupráci s Pardubickým krajem i využívat příklady dobré praxe ve všech oblastech rozvoje obce prostřednictvím navázání spolupráce se vzdálenějšími obcemi (včetně zahraničních).

Koordinovat rozvoj obce v návaznosti na rozvoj ČR a při řešení globálních problémů zohlednit soudržnost v rámci EU, apod.

Oblast	Strategický cíl	Specifický cíl	Opatření
V Globální rozvoj	V.1 Zohledňování globálních trendů v každodenním životě lidí	V.1.1 Posilování společenské odpovědnosti a zohlednění regionálních specifik	V.1.1.1 Sledování globálních trendů (se světovým dopadem ³⁷), připravenost na klimatickou změnu, zohlednění lokálních potřeb
			V.1.1.2 Uvádění opatření na ochranu zdraví do praxe

Čeho chceme dosáhnout?

- Zvýšení připravenosti na klimatickou změnu.
- Koordinace aktivit při řešení globálních problémů.

³⁷ Např. Covid pandemie

VI. Dobré vládnutí

Obec Řepníky si zachovala místní samosprávu, což jí - s ohledem na velikost - otvírá cestu k dobré znalosti místních potřeb a problémů. Z hlediska dlouhodobě udržitelného rozvoje je však limitována nedostatkem finančních prostředků. V současné době nezaznamenává zvýšená rizika v oblasti bezpečnosti a veřejného pořádku.

V rámci podpory kvalitního výkonu veřejné správy, transparentnosti i řádného a ekonomicky zdravého hospodaření plánuje využití moderních metod řízení a nových technologií, díky kterým se zvýší efektivita komunikace s veřejností. Obec bude podporovat další zapojení občanů do rozhodovacích procesů, komunitních aktivit, do realizace společných projektů a podporovat zdravý patriotismus.

Oblast	Strategický cíl	Specifický cíl	Opatření
VI Dobré vládnutí	VI.1 Zapojování veřejnosti do života obce (participace a partnerství)	VI.1.1 Uplatňování postupů zvyšujících efektivitu veřejné správy	VI.1.1.1 Zlepšování efektivní komunikace mezi úřadem a občany
		VI.1.2 Zvyšování pocitu bezpečí obyvatel a příjemného bydlení	VI.1.2.1 Zvyšování kvality života v místních částech

Čeho chceme dosáhnout?

- Pozitivního vnímání obce ze strany veřejnosti.
- Efektivního využívání nástrojů digitalizace služeb včetně úřadu.
- Aktivního zapojení občanů do dění v obci.

3 Implementace

Pro úspěšnou implementaci strategického dokumentu obce je třeba stanovit způsob realizace navrhovaných záměrů a definovat všechny aktéry, kteří se do samotné realizace strategického dokumentu mohou aktivně zapojovat včetně stanovení zodpovědnosti.

3.1 Akční plán

Priorita v každé oblasti rozvoje je barevně zvýrazněna a platí do nejbližší aktualizace.

Oblast rozvoje	I Lidé a společnost				
Opatření	Rozvojová aktivita	Zdroj financování	Předpokládané náklady (Kč)	Odpovědnost	Termín realizace
I.1.1.3 Rozvoj infrastruktury obce ³⁸ (budovy v majetku obce)	Péče o veřejné budovy a veřejné prostory v majetku obce (kulturní dům – průjezd, elektřina; vybudování třídy ZŠ – nyní místnost pošty; vybudování zázemí pro technické služby obce a majetek obce; oprava hřbitovní zdi; Pěšice – oprava zdi podél silnice)	rozpočet obce, dotace	2 000 000	Zastupitelstvo	do roku 2023
I.1.1.4 Péče o veřejná prostranství ³⁹	Úpravy okolí kulturního domu	rozpočet obce, dotace	nyní nelze určit	Zastupitelstvo	do roku 2022
	Revitalizace veřejné zeleně	rozpočet obce, dotace	nyní nelze určit	Zastupitelstvo	do roku 2023
	Zpevnění stráně u hřbitova	rozpočet obce, dotace	nyní nelze určit	Zastupitelstvo	do roku 2023
I.1.1.2 Rozvoj služeb v obci	Vytváření podmínek pro zlepšování občanské vybavenosti (obchod, pošta, knihovna, oprava hasičské nádrže, ...)	rozpočet obce, dotace	500 000	Zastupitelstvo	do roku 2021
	Zkvalitňování podmínek pro vzdělávání / MŠ, ZŠ	rozpočet obce, dotace	nyní nelze určit	Zastupitelstvo	do roku 2023
	Rozšíření nabídky komerčních služeb/např. restaurace, občerstvení, kadeřnictví, ...	rozpočet obce, dotace	nyní nelze určit	Zastupitelstvo	do roku 2023

³⁸ Výstavba, rekonstrukce, opravy a údržba

³⁹ Zřizování, obnova a údržba veřejné zeleně



I.1.3.2 Rozvoj volnočasových (kulturních a sportovních) aktivit	Údržba a modernizace sportovišť (hřiště u kabin - buď z něj vytvořit multifunkční, nebo alespoň opravit celé hřiště)	rozpočet obce, dotace	nyní nelze určit	Zastupitelstvo	do roku 2023
	Výstavba a údržba zařízení pro volnočasové aktivity (Popovec dětské hřiště, v ZŠ Řepníky z prostoru půdy vybudovat prostor pro volnočasové aktivity)	rozpočet obce, dotace	nyní nelze určit	Zastupitelstvo	do roku 2023
I.1.1.1 Podpora kvality bydlení	Získání pozemků pro výstavbu rodinných domů do majetku obce, zasíťování parcel	rozpočet obce, dotace	nyní nelze určit	Zastupitelstvo	do roku 2023
	Vytváření podmínek pro zvyšování kvality bydlení (využití stávajících objektů a pozemků, ...)	rozpočet obce, dotace	nyní nelze určit	Zastupitelstvo	do roku 2023
I.1.2.1 Rozvoj komunity a mezigenerační spolupráce	Realizace komunitních aktivit s důrazem na tradiční akce (např. pohádkový les, lampionový průvod, pálení čarodějnic, rozsvícení vánočního stromu, plesy, taneční zábavy, dětský karneval, posezení s důchodci, jarmarky, ...)	rozpočet obce, dotace	nyní nelze určit	Zastupitelstvo, spolky	do roku 2023
I.1.2.2 Podpora prorodinných aktivit	Osvěta a motivační akce v oblasti zdraví	rozpočet obce, dotace	5 - 10 000	Zastupitelstvo, spolky	do roku 2023
	Sladování rodinného a pracovního života (prodloužení pracovní doby MŠ, ŠD; volnočasové programy pro děti, ...)	rozpočet obce, dotace	nyní nelze určit	Zastupitelstvo	do roku 2023
	Posilování rodinných vazeb (pečovatelství, pomoc v domácnosti, sdílený automobil, ...)	rozpočet obce, dotace	nyní nelze určit	Zastupitelstvo	do roku 2023
I.1.3.1 Podmínky pro rozvoj spolkových aktivit	Podpora standardizace činnosti spolků včetně kvality personálních kapacit (personální podpora a infrastruktura, finanční příspěvky) / oprava střechy „u klubu“ na Popovci pro spolek Hasiči	rozpočet obce, dotace	nyní nelze určit	Zastupitelstvo, spolky	do roku 2023



Oblast rozvoje	II Hospodářský model				
Opatření	Rozvojová aktivita	Zdroj financování	Předpokládané náklady (Kč)	Odpovědnost	Termín realizace
II.1.1.1 Zlepšování kvality a bezpečnosti dopravní infrastruktury	Zvyšování kvality dopravní obslužnosti /zastávky, sdílená auta, apod. (nové autobusové čekárny Řepníky a Pěšice)	rozpočet obce, dotace	400 000	Zastupitelstvo	do roku 2023
	Péče o bezpečnost dopravního spojení s okolními obcemi /opravy a údržba místních komunikací, cyklostezky - např. „Cyklokomunikace územím Novohradky“, pěší doprava (údržba a výstavba chodníků)	rozpočet obce, dotace	nyní nelze určit	Zastupitelstvo	do roku 2023
II.1.2.2 Péče o památky	Oprava, údržba, rekonstrukce (Popovec Boží muka - kamenný podstavec, celkově renovace památek ve všech obcích)	rozpočet obce, dotace	300 000	Zastupitelstvo	do roku 2023
	Spolupráce s okolními obcemi při propagaci památek, dostupnosti služeb (digitalizace, označení, informační systém, ...)	rozpočet obce, dotace	nyní nelze určit (dle zapojených partnerů, např. svazků)	Zastupitelstvo	do roku 2023
II.1.2.1 Rozvoj cestovního ruchu a spolupráce místních podnikatelských subjektů	Zvyšování atraktivity území / budování stezek pro pěší (lesní naučná stezka)	rozpočet obce, dotace	nyní nelze určit	Zastupitelstvo	do roku 2023
	Nové formy propagace kulturních a přírodních památek včetně využití nových nástrojů (digitalizace, ...)	rozpočet obce, dotace	nyní nelze určit	Zastupitelstvo	do roku 2023
	Diverzifikace v podnikání/ nové formy činnosti (využití agroturistiky, ekoturistiky, prodej ze dvora)	rozpočet obce, dotace	nyní nelze určit	Zastupitelstvo	do roku 2023
II.1.3.1 Podpora inovací a nových forem podnikání	Kvalitní infrastruktura (internet, apod.)	rozpočet obce, dotace	nyní nelze určit	Zastupitelstvo	do roku 2023



	Nové formy pracovních příležitostí (využití komunitně prospěšného zaměstnávání v místě bydliště, apod.)	rozpočet obce, dotace	příspěvek na plat zaměstnanců VPP	Zastupitelstvo	do roku 2023
	Podpora inovací v zemědělství a ve službách (ekologické zemědělství, pěstování energetických plodin, aquaponie, apod.)	rozpočet obce, dotace	nyní nelze určit	Zastupitelstvo	do roku 2023
Oblast rozvoje	III Odolné ekosystémy				
Opatření	Rozvojová aktivita	Zdroj financování	Předpokládané náklady (Kč)	Odpovědnost	Termín realizace
III.1.3.1 Minimalizace negativních vlivů znečištění na životní prostředí	Prevence vzniku a likvidace zárodků černých skládek / rekultivace rokle + dotrubnění	rozpočet obce, dotace	1 500 000	Zastupitelstvo	do roku 2023
	Podpora sběru, separace a využití biologicky rozložitelného odpadu (rozšiřování systému sběru tříděných odpadů)	rozpočet obce, dotace	nyní nelze určit	Zastupitelstvo	do roku 2023
	Snižování energetické náročnosti budov v majetku obce (vhodné vytápění, zateplení, ...)	rozpočet obce, dotace	nyní nelze určit	Zastupitelstvo	do roku 2023
	Podpora ekologického a trvale udržitelného hospodaření na zemědělské půdě, protierozní opatření	rozpočet obce, dotace	nyní nelze určit	Zastupitelstvo	do roku 2023
III.1.1.1 Zásobování vodou a energiemi, zadržování vody v krajině	Rozvoj modrozelené infrastruktury (travnaté pásy, stromořadí, ...) / revitalizace rybníků a vodních zdrojů (vybrat dolní rybník, obnova studní), využití srážkové vody	rozpočet obce, dotace	nyní nelze určit	Zastupitelstvo	do roku 2023
	Vybudování ČOV, kanalizace a vodovod (splašková kanalizace)	rozpočet obce, dotace	nyní nelze určit	Zastupitelstvo	do roku 2023



III.1.2.1 Zlepšování prostupnosti území	Opravy a obnovy lesních a polních cest, výsadba zeleně, stromů, podpora biodiverzity	rozpočet obce, dotace	nyní nelze určit	Zastupitelstvo	do roku 2023
III.1.2.2 Environmentální komunitní aktivity	Společná kultivace veřejných ploch, komunitní zahrad, ...	rozpočet obce, dotace	nyní nelze určit	Zastupitelstvo	do roku 2023
	Vzdělávání a motivace občanů k odpovědnému přístupu k životnímu prostředí	rozpočet obce, dotace	nyní nelze určit	Zastupitelstvo	do roku 2023
Oblast rozvoje	IV Obce a regiony				
Opatření	Rozvojová aktivita	Zdroj financování	Předpokládané náklady (Kč)	Odpovědnost	Termín realizace
IV.1.2.1 Zvyšování participace komunit	Zapojování všech věkových a sociálních skupin do společenského dění v obci (pěstování tolerance k odlišnostem mezi lidmi, sousedství, dobrovolnictví, péče o veřejné prostory)	rozpočet obce, dotace	nyní nelze určit	Zastupitelstvo	do roku 2023
	Zvyšování dostupnosti sociálních služeb a podpora sdílené a neformální péče		není relevantní	Zastupitelstvo	do roku 2023
	Podpora celoživotního vzdělávání, např. finanční, digitální (včetně digitální gramotnosti seniorů), občanská, mediální a zdravotní gramotnost	rozpočet obce, dotace	alespoň cestovní náhrady pro lektora	Zastupitelstvo	do roku 2023
IV.1.1.1 Rozšiřování lokálních partnerství (spolupráce)	Aktivní členství v regionálních iniciativách a nadregionálních organizacích (svazcích, MAS, kraj, ...)		není relevantní	Zastupitelstvo	do roku 2023
	Prohlubování spolupráce se samosprávami; místními podnikatelskými subjekty včetně jejich zapojení do dění a rozhodování v obci	rozpočet obce, dotace	nyní nelze určit	Zastupitelstvo	do roku 2023
Oblast rozvoje	V Globální rozvoj				



Opatření	Rozvojová aktivita	Zdroj financování	Předpokládané náklady (Kč)	Odpovědnost	Termín realizace
V.1.1.2 Uvádění opatření na ochranu zdraví do praxe	Zvyšování zdravotní gramotnosti - osvětové programy podpory zdraví a prevence nemocí (duševní zdraví, ...)	rozpočet obce, dotace	nyní nelze určit	Zastupitelstvo	do roku 2023
	Realizace opatření na snižování zdravotních rizik (vybavení veřejných institucí - dezinfekční prostředky, ochranné štíty, ...)	rozpočet obce, dotace	nyní nelze určit	Zastupitelstvo	do roku 2023
V.1.1.1 Sledování globálních trendů (se světovým dopadem ⁴⁰), připravenost na klimatickou změnu, zohlednění lokálních potřeb	Uplatňování principů udržitelného rozvoje a SMART řešení (Motivační systém odpadového hospodářství, komunitní energetika, sdílená řešení, ...)	rozpočet obce, dotace	nyní nelze určit	Zastupitelstvo	do roku 2023
	Zvyšování připravenosti na globální hrozby /klima, nemoci, bezpečnostní audit škol, .../ (pořízení cisterny pro hasiče)	rozpočet obce, dotace	nyní nelze určit	Zastupitelstvo	do roku 2023
Oblast rozvoje	VI Dobré vládnutí				
Opatření	Rozvojová aktivita	Zdroj financování	Předpokládané náklady (Kč)	Odpovědnost	Termín realizace
VI.1.2.1 Zvyšování kvality života v místních částech	Rovnoměrné zajištění občanské vybavenosti (např. doprava, služby, bezbariérovost, veřejná prostranství, ...)	rozpočet obce, dotace	nyní nelze určit	Zastupitelstvo	do roku 2023
	Prevence sociálně patologických jevů (činnost městské policie, podpora zapojování dětí do mimoškolních aktivit, apod.)	rozpočet obce, dotace	nyní nelze určit	Zastupitelstvo	do roku 2023
	Aktivizace obyvatel při zapojování do správy obce		není relevantní	Zastupitelstvo	do roku 2023

⁴⁰ Např. Covid pandemie



VI.1.1.1 Zlepšování efektivní komunikace mezi úřadem a občany	Zjednodušení přístupu veřejnosti ke službám a informacím / digitalizace služeb	rozpočet obce, dotace	nyní nelze určit	Zastupitelstvo	do roku 2023
	Podpora komunitních a mezigeneračních projektů v rámci strategické plánování (participativní rozpočet)	rozpočet obce, dotace	nyní nelze určit	Zastupitelstvo	do roku 2023

V akčním plánu jsou uvedeny aktivity (projekty) obce, jejichž realizace je plánována do roku 2023. Při sestavování akčního plánu byly vybrány a komunitně projednány priority na další období, které povedou ke zkvalitnění života obcí. Mohou však být realizována i další opatření dle dostupných finančních zdrojů.

Součástí akčního plánu je předpokládaná finanční náročnost včetně odpovědnosti a návrhu zdroje financování. Do dalšího období je z důvodu aktivizace komunity doporučeno zařadit participativní rozpočet (drobnější částka, o jejímž využití mohou veřejným hlasováním rozhodnout sami občané).

Projektové záměry uvedené v akčním plánu budou pravidelně aktualizovány v závislosti na finančních možnostech a potřebách obce. Projektové záměry musí být v souladu se strategickými cíli, navazovat na sebe a tvořit logický celek.

3.2 Podpora realizace

Koordinátor (např. zastupitel/neměl by to být starosta obce; v případě možnosti delegovat na pracovníka rozvoje) je zodpovědný za uskutečňování jednotlivých aktivit spojených s realizací strategie, sledování a vyhodnocování jejího plnění (monitoring).

Za koordinaci činností spojených se strategií rozvoje **obce Řepníky** je zodpovědná **místostarostka** v úzké spolupráci se zastupitelstvem. Ke spolupráci je doporučováno kdykoli přizvat aktivní občany z řad veřejnosti, zástupce aktivních místních organizací, případně místní odborníky, kteří mají zájem podílet se na rozvoji obce při příležitosti monitoringu – viz níže.

3.3 Monitoring

Jednou ročně bude vypracována monitorovací zpráva (úkol přidělí zastupitelstvo). Budou v ní uvedeny realizované aktivity za uplynulý rok, přehled o jejich financování, případné zdůvodnění odchylek od naplánovaného průběhu realizace. Bude předložena ke schválení zastupitelstvu před projednáváním rozpočtu obce. Zaměří se na vyrovnanost plnění strategie v jednotlivých rozvojových oblastech (zda byla rovnoměrně zastoupena).

V roce 2025 bude kromě každoroční monitorovací zprávy vyhotovena komplexní monitorovací zpráva za celé období realizace Strategického dokumentu - výchozí dokument pro návazný Strategický dokument rozvoje obce Řepníky na další období.

Stanovení **indikátorů** pro implementaci strategického dokumentu je předpokladem jeho úspěšného plnění a dosažení pozitivního výsledku. Indikátory představují závazné ukazatele monitorování a hodnocení. Umožňují posoudit, zda došlo ke změně. Musí být jasně definované, měřitelné a snadno prezentovatelné veřejnosti.

Indikátory: **plněno** (realizovány jen některé aktivity), **splněno** (realizovaly se všechny aktivity), **nesplněno**.

3.4 Evaluace

V rámci evaluace proběhne průběžná revize dokumentu, návrh aktualizací a doplnění nových potřeb (např. z důvodu nových informací, závažných změn vnějších podmínek, apod.).

Aktualizace strategického dokumentu rozvoje bude zřetelně vyznačena na dokumentu s uvedením data, ke kterému byl Strategický dokument aktualizován a následně schválena zastupitelstvem obce. Aktualizace Strategického dokumentu bude provedena nejpozději v roce 2026 formou zpracování navazujícího Strategického dokumentu rozvoje obce na další období – doporučuje se komunitní projednání.

Seznam grafů

Graf 1: Vývoj počtu obyvatel v Řepníkách od roku 1999.....	10
Graf 2: Pohyb obyvatel v Řepníkách v letech 2002-2019.....	10
Graf 3: Migrační přírůstek obyvatel v letech 2002-2019	11
Graf 4: Přirozený přírůstek obyvatel v letech 2002-2019	11
Graf 5: Vývoj počtu obyvatel ve věkových skupinách do 14 let a od 65 let v obci Řepníky od roku 2000.....	12
Graf 6: Vývoj průměrného věku obyvatel obce Řepníky od roku 2000 v porovnání s vyššími územními celky	13
Graf 7: Hustota obyvatelstva v porovnání s vyššími územními celky	14
Graf 8: Obyvatelstvo podle národnosti /srovnání SLDB 2001 a 2011.....	15
Graf 9: Srovnání vývoje vzdělání obyvatel obce Řepníky.....	16



Graf 10: Vývoj nezaměstnanosti v obci Řepníky – podíl nezaměstnaných osob v %.....	22
Graf 11: Vývoj nezaměstnanosti mužů a žen	22

Seznam obrázků

Obrázek 1: Mapa Řepníky	6
Obrázek 2: Znak a vlajka Řepníky.....	8
Obrázek 3: Sociálně vyloučené lokality	17
Obrázek 4: Mapa Řepník – sociální tematika	17
Obrázek 5: Mapa silnic I., II. a III. třídy.....	24
Obrázek 6: Mapa komunikací Řepníky	25
Obrázek 7: Mapa komunikací Pěšice.....	26
Obrázek 8: Mapa komunikací Popovec	26

Seznam tabulek

Tabulka 1: Pohyb obyvatelstva Řepník od roku 2002	9
Tabulka 2: Věková struktura obyvatelstva obce Řepníky	12
Tabulka 3: Hustota zalidnění obce Řepníky v porovnání s vyššími územními celky.....	14
Tabulka 4: Objekty k bydlení	18
Tabulka 5: Skladba půdního fondu.....	19
Tabulka 6: Vyjíždka obyvatel	23
Tabulka 7: Dojíždka obyvatel	24

Seznam použitých zkratk

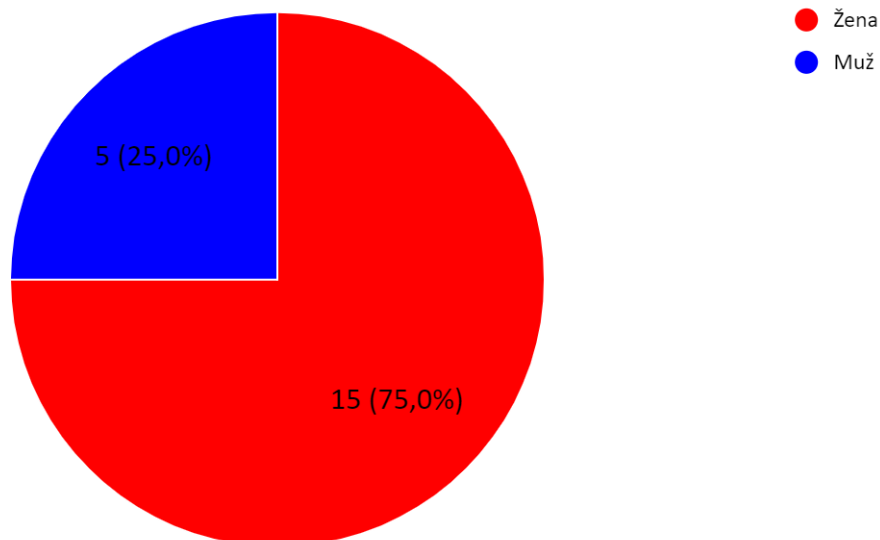
ČOV – čistírna odpadních vod
ČR 2030 – strategický rámec rozvoje Česká republika 2030
ČSÚ – Český statistický úřad
DDM – Dům dětí a mládeže
DÚR – Dokumentace k územnímu řízení
GAC – GAC spol. s r.o. (Gabal Analysis & Consulting)
MAS SKCH, z.s. – Místní akční skupina Skutečsko, Košumbersko a Chrastecsko, z.s.
NUTS II – region soudržnosti / úroveň územního členění
OŽPZ – Odbor životního prostředí a zemědělství
SDH – Sdružení dobrovolných hasičů
SLDB – Sčítání lidu, domů a bytů
SRR21+ – Strategie regionálního rozvoje ČR 2021+
SVČ – Středisko volného času
ÚSES – Územní systém ekologické stability krajiny
ÚP – Územní plán
VAK – Vodovody a kanalizace
VTL (plynovod) – vysokotlaký
VVN – velmi vysoké napětí
VN – vysoké napětí
NN – nízké napětí
STL (plynovod) – středotlaký

Příloha 1: Výstupy z dotazníkového šetření

Z hlediska pohlaví respondentů častěji odpovídaly ženy – 75 %.

1. Jste:

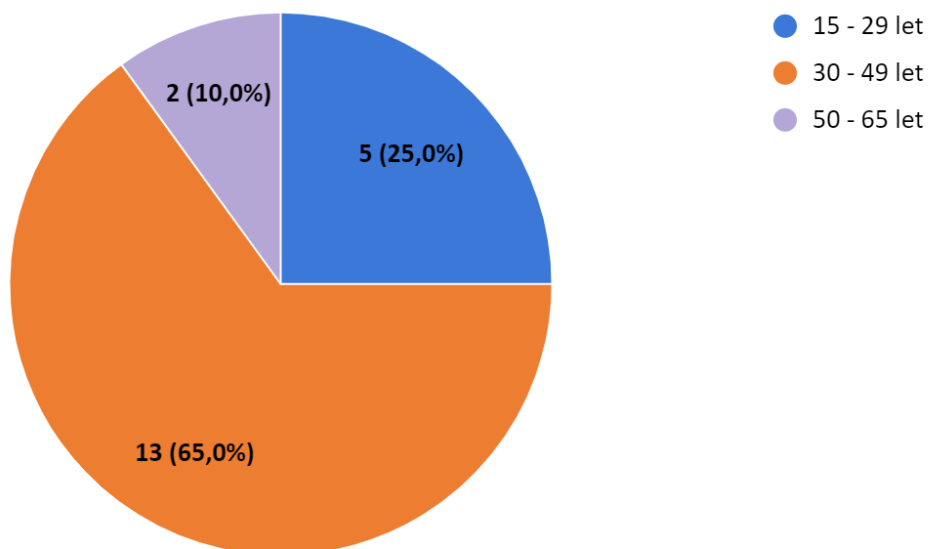
20 odpovědí



Možnost zapojit se do dotazníkového šetření využili zejména obyvatelé od 30 do 49 let (65 % respondentů),

2. Kolik je vám let?

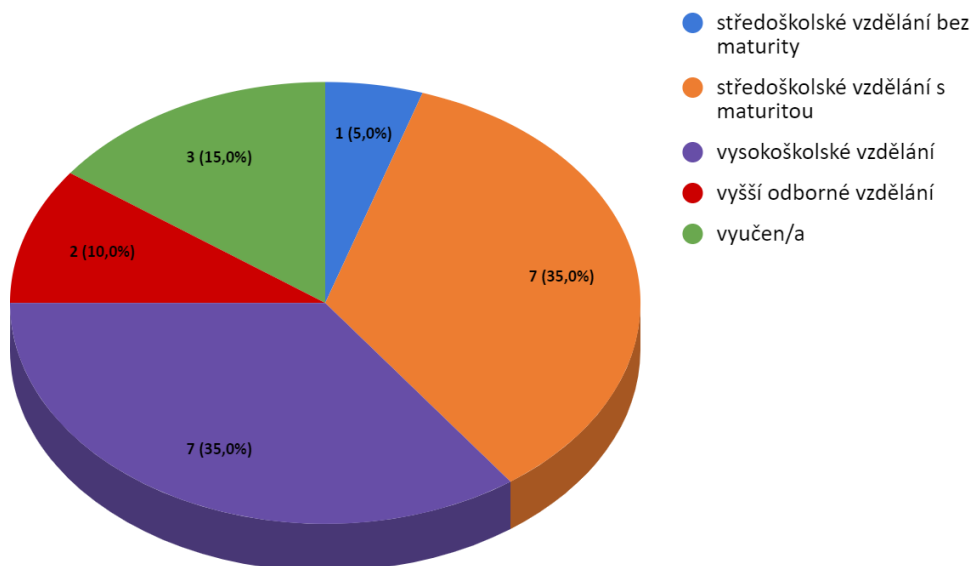
20 odpovědí



občané s vysokoškolským a středoškolským vzděláním s maturitou (v obou skupinách 35 % respondentů),

3. Vaše nejvyšší dosažené vzdělání

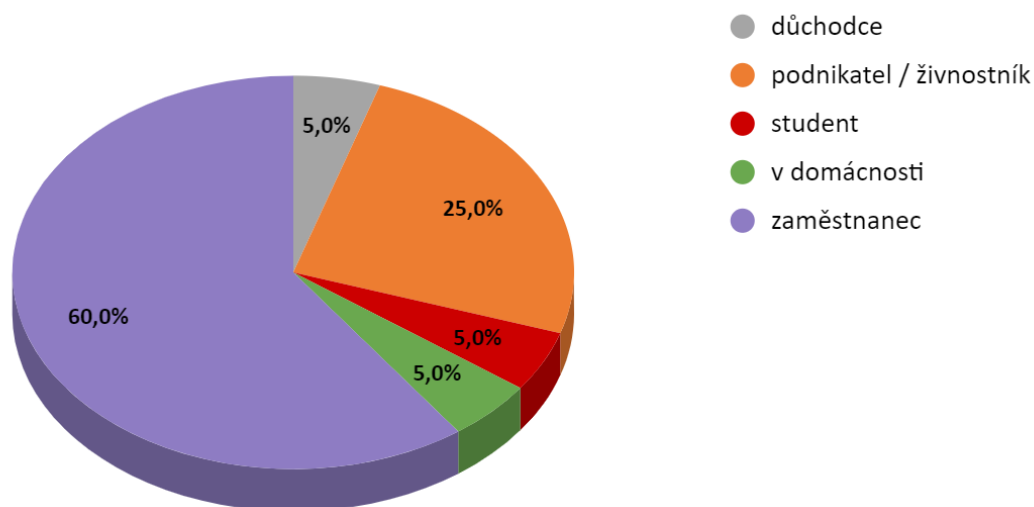
20 odpovědí



a v pozici zaměstnanců (60 % respondentů).

4. Jaké je vaše ekonomické postavení?

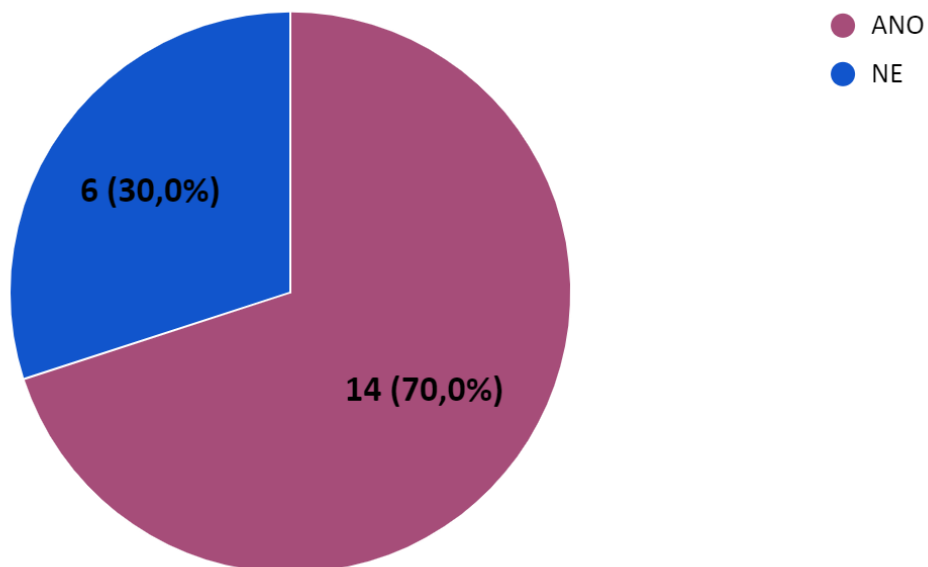
20 odpovědí



Za prací, či do škol pravidelně mimo obec dojíždí 70 % respondentů. Nejčastěji směrem na Vysoké Mýto.

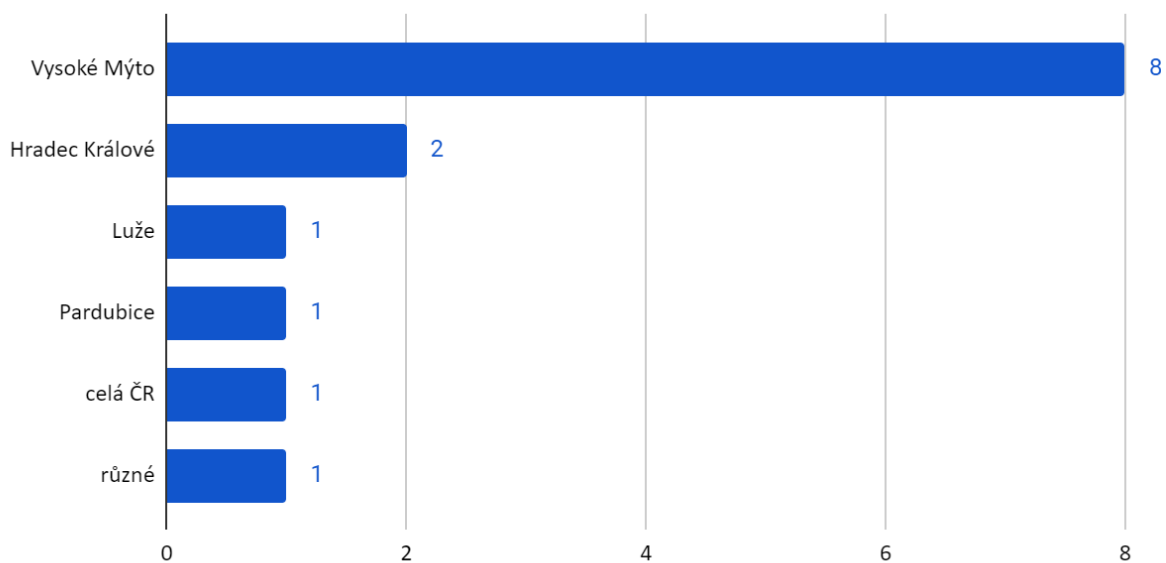
5. Dojíždíte za prací/do školy mimo obec/město?

20 odpovědí



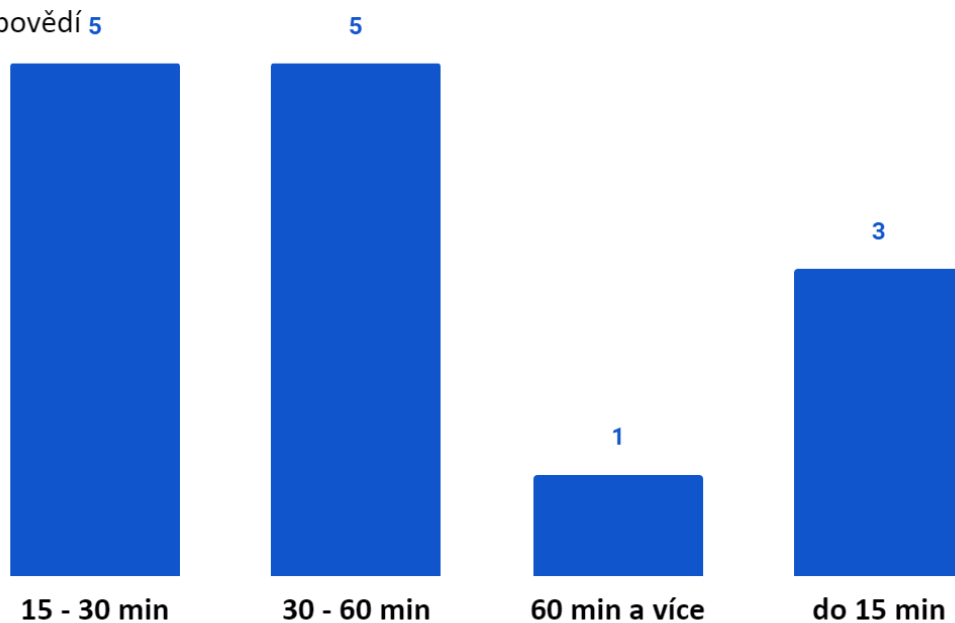
5a. Pokud dojíždíte, uveďte kterým směrem

14 odpovědí



5b. Kolik času za den strávíte na cestě do zaměstnání/školy a zpět

14 odpovědí 5



Většina respondentů uvedla, že žijí v Řepníkách.

6. Uvedte název obce (města)/místní části, kde žijete

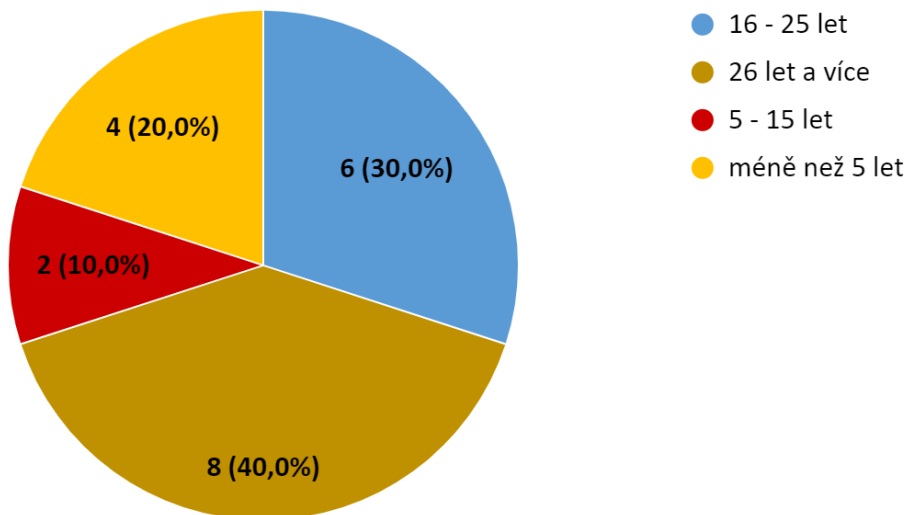
20 odpovědí



40 % respondentů žije ve své obci 26 let a déle.

7. Jak dlouho v této obci/měště žijete?

20 odpovědí



Většina respondentů je s životem v obci spokojena. Spokojenost vyjadřovali známkou od 1 (výborně) do 5 (nedostatečně).



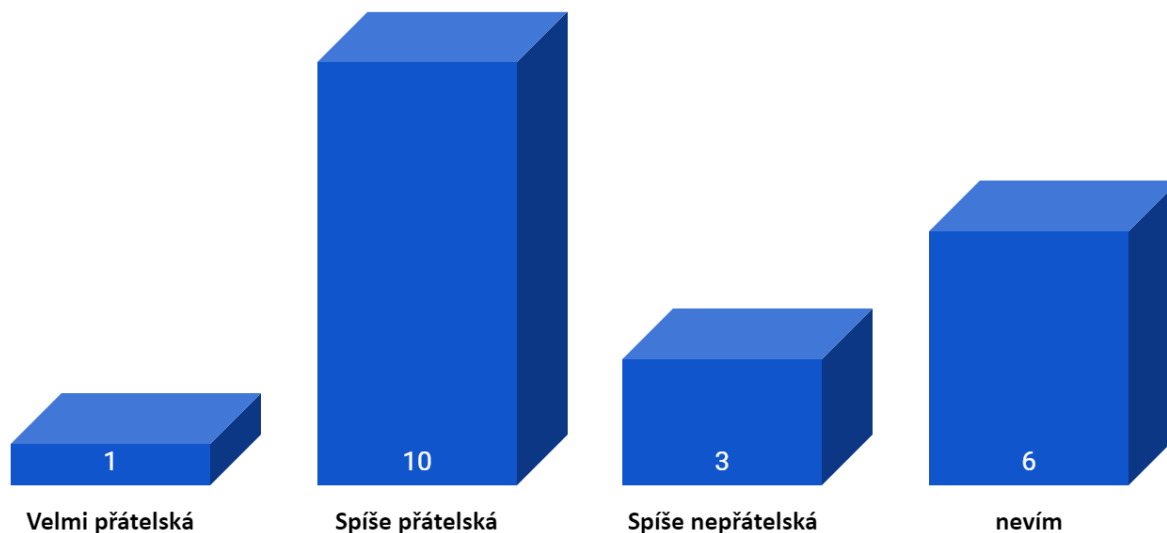
Proč? Na otázku č. 9 (důvody spokojenosti se životem v obci) respondenti nejčastěji odpovídali pozitivně: klid, krásná příroda, hezká vesnice, ZŠ a MŠ, dobrá vybavenost, žiji zde od dětství, mám tu rodinu.

Jako důvody nespokojenosti uváděli: pole kolem vesnice, která jsou často postřikována pesticidy; otevírací doba pošty a obchodu; vztahy mezi lidmi.

Více než polovina odpovídajících vnímá atmosféru v obci jako přátelskou.

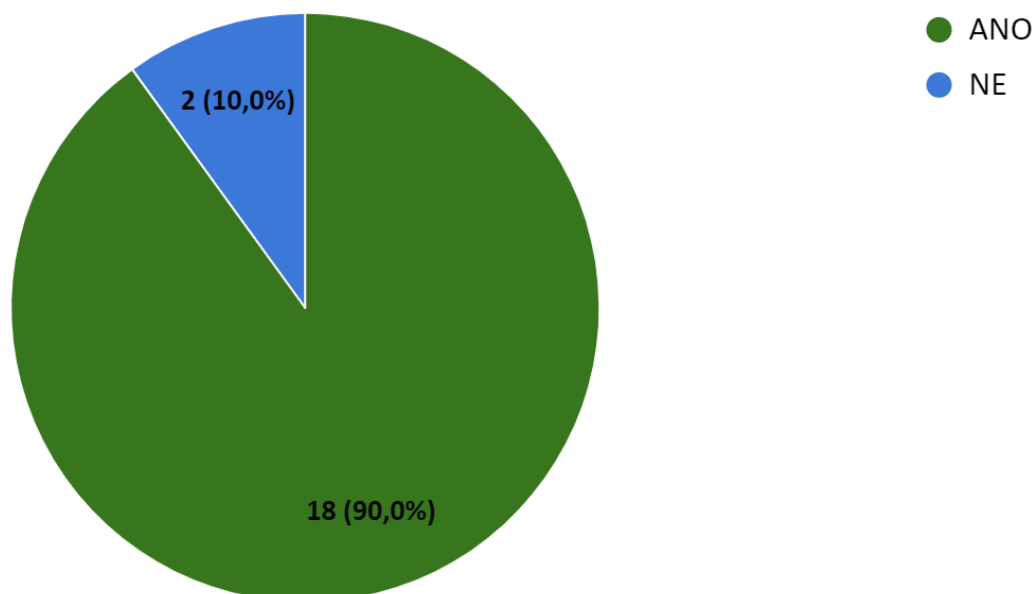
25. Jak vnímáte atmosféru/náladu ve vaší obci z pohledu vašich osobních zkušeností?

20 odpovědí



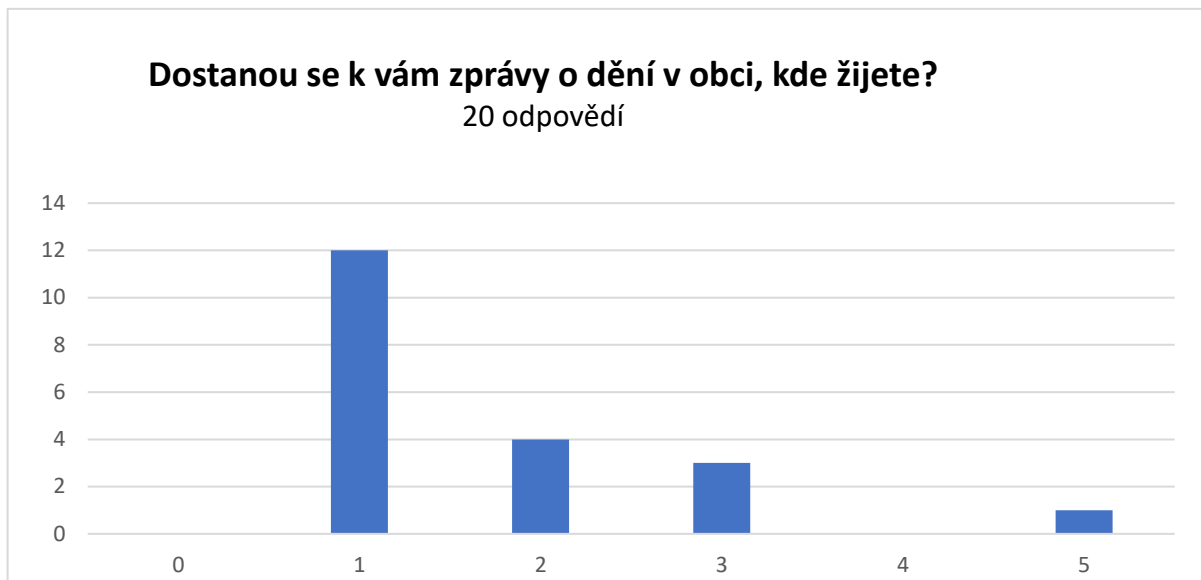
18. Zajímáte se o dění v obci (kulturní, společenské a komunitní akce)?

20 odpovědí



19. Všichni odpovídající uvedli, že sledují místní informační média.

Spokojenost s dostupností zpráv o dění v obci byla respondenty hodnocena pomocí známek od 1 (výborně) do 5 (nedostatečně), 0 (nevím, nemohu posoudit).



Informace o dění v obci a činnosti obecní samosprávy 40 % odpovídajících získává z facebookového profilu obce; místní zpravodaj sleduje 30 %; ostatní využívají zejména webové stránky obce.

20. Jaký způsob komunikace vám nejvíce vyhovuje?

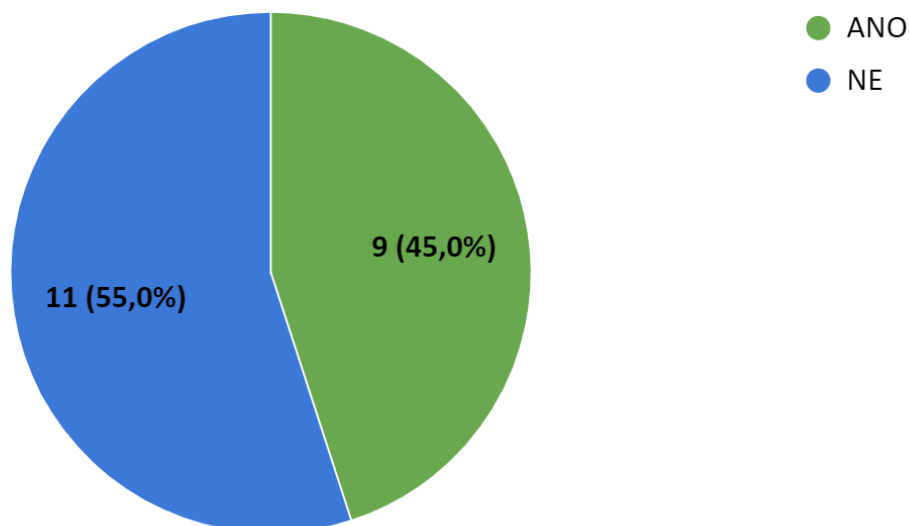
20 odpovědí



55 % respondentů vnímá příležitosti ke vzájemným společenským kontaktům v obci jako nedostačující.

22. Je ve vaší obci/městě dostatek příležitostí ke vzájemným společenským kontaktům?

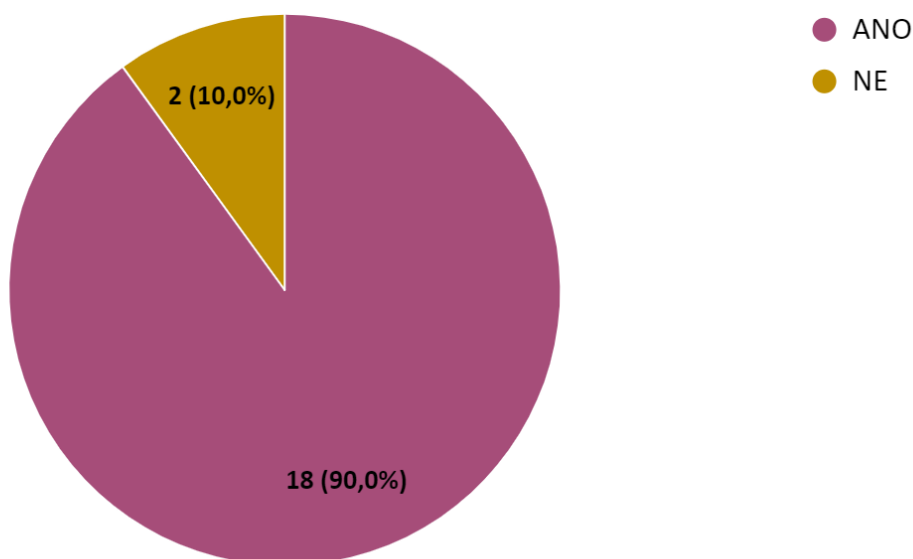
20 odpovědí



Akcí pořádaných obcí se účastní 90 % respondentů.

23. Účastníte se akcí pořádaných obcí/městem?

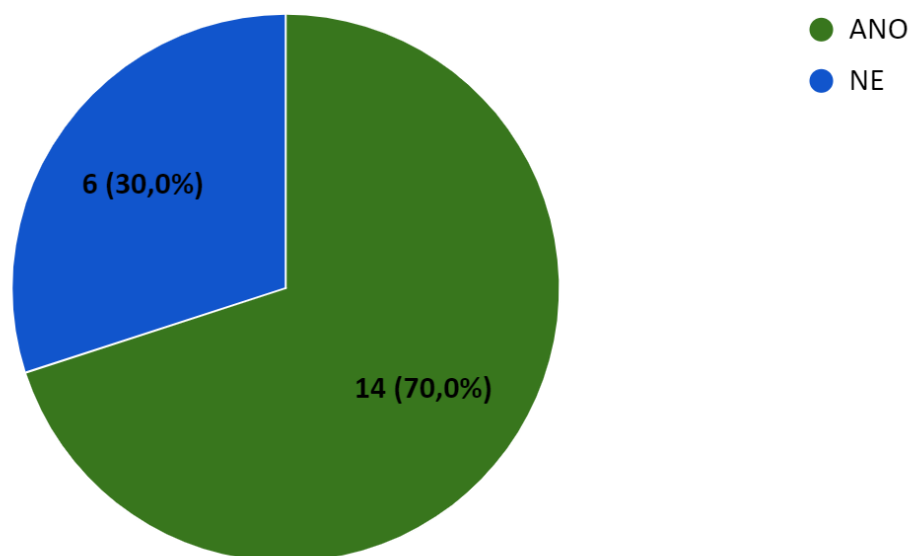
20 odpovědí



Více než polovina (70 %) respondentů má snahu zapojit se do dění v obci. Nejčastějším důvodem k nezapojení do života obce je, dle vyjádření respondentů, nedostatek času.

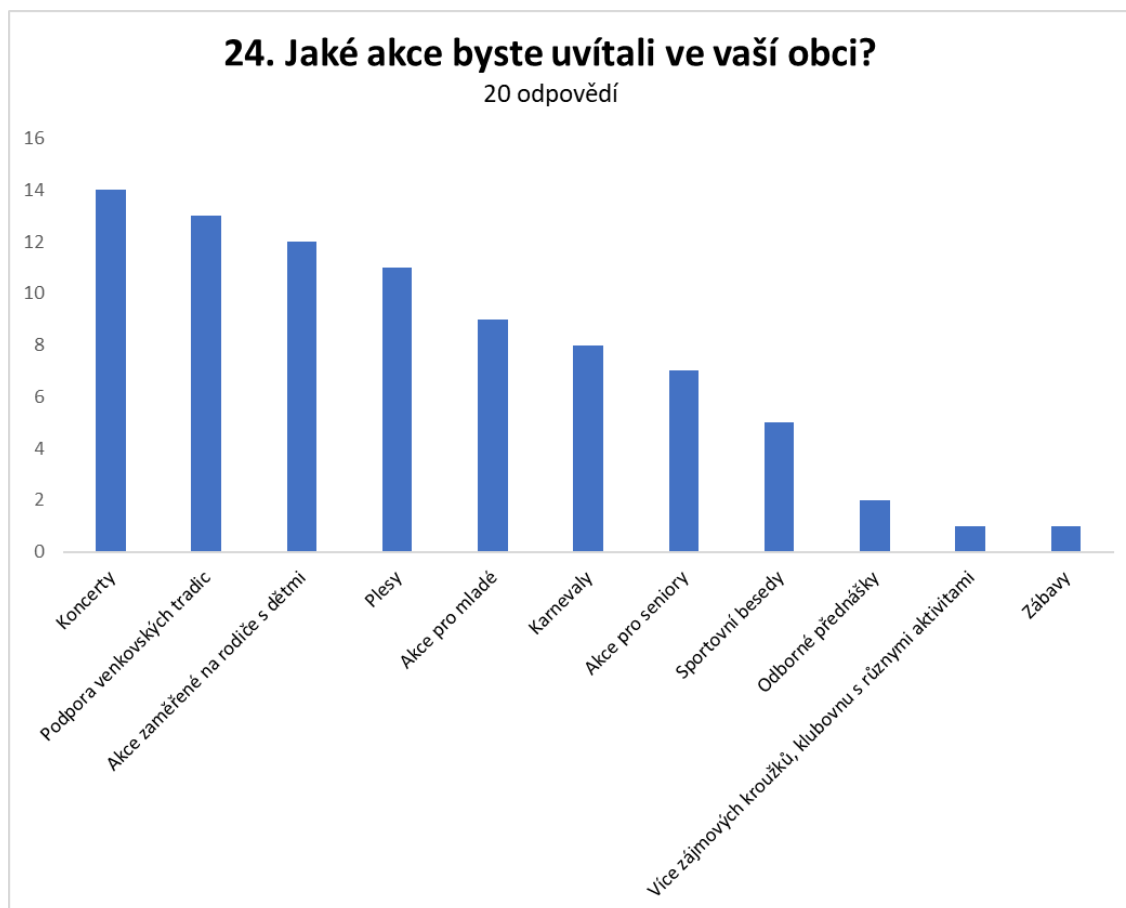
21. Zapojujete se osobně do života ve vaší obci/měště?

20 odpovědí

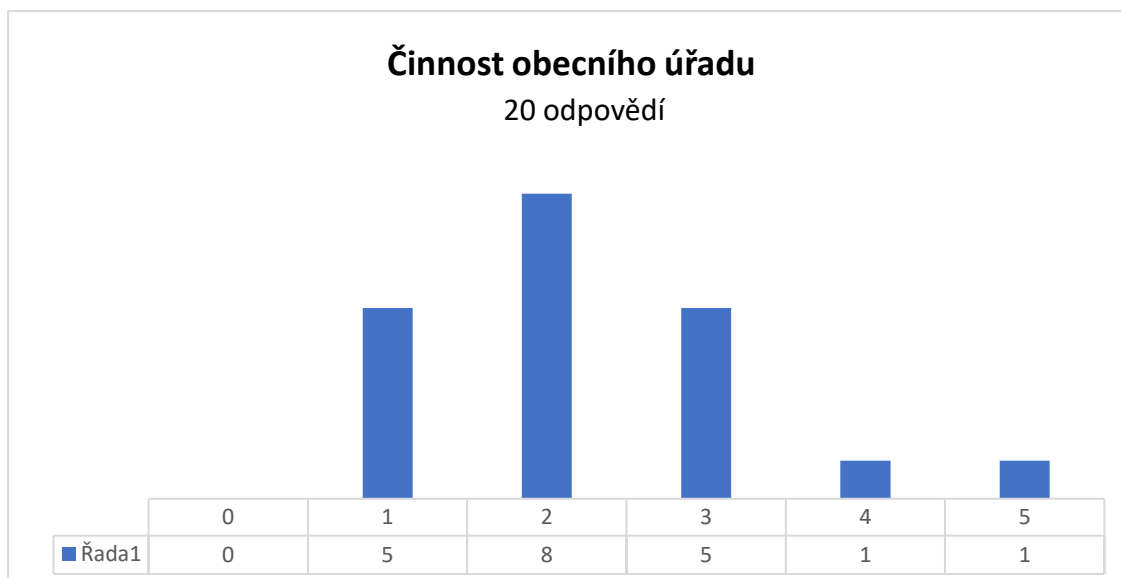


24. Jaké akce byste uvítali ve vaší obci?

20 odpovědí



Spokojenost s činností místní samosprávy byla respondenty hodnocena pomocí známek od 1 (výborně) do 5 (nedostatečně), 0 (nevím, nemohu posoudit).



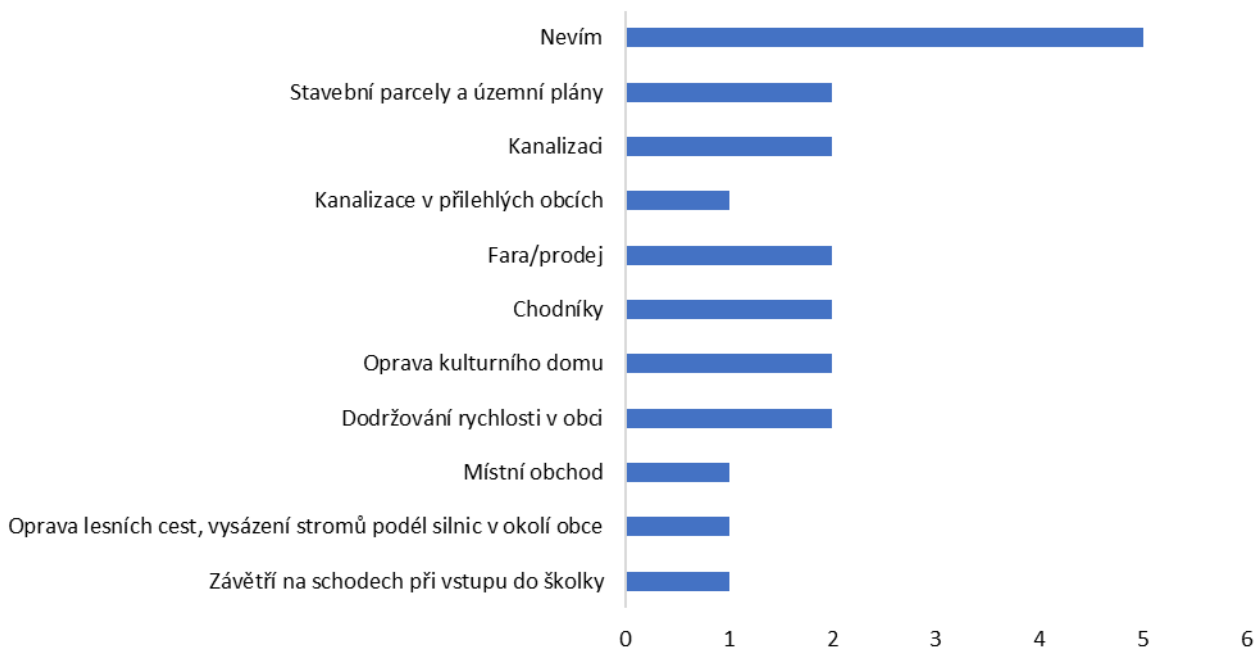
Dle vyjádření respondentů patří mezi největší znečišťovatele životního prostředí v obci černé skládky a nezodpovědní lidé. Dalším významným zdrojem znečištění je topení tuhými palivy v zimním období a zemědělské postřiky.





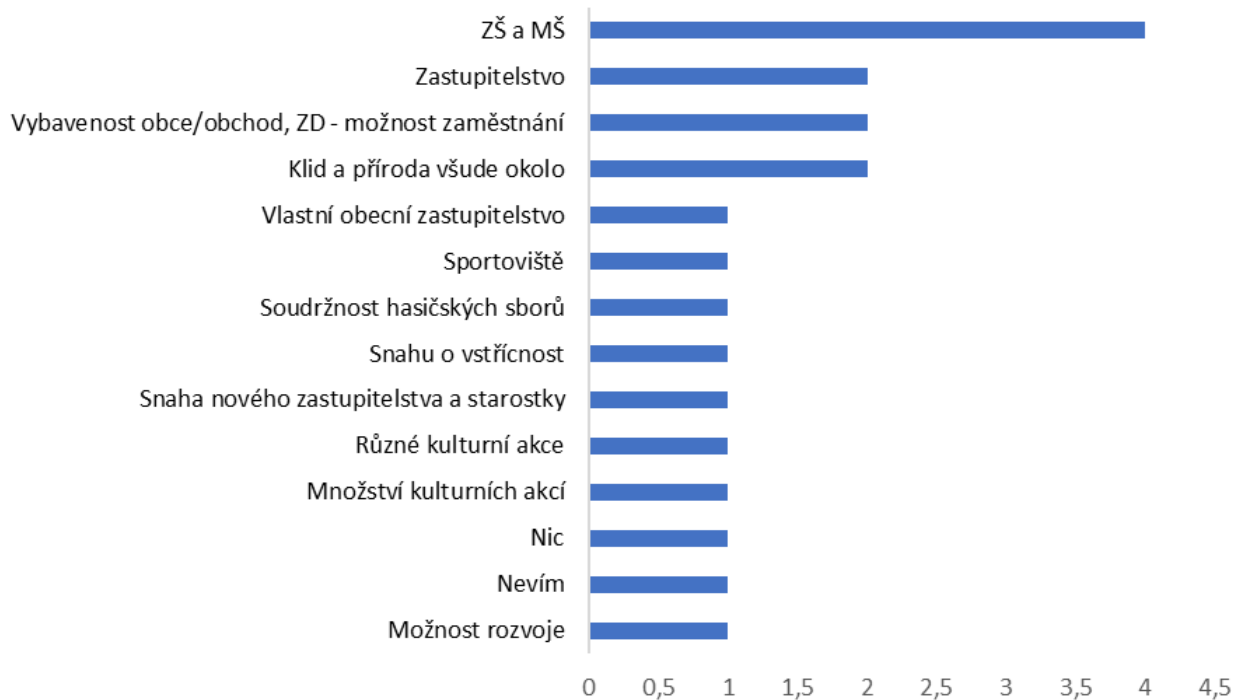
17. Jaký problém by měl obecní úřad v současnosti urychleně řešit /uved'te námět

20 odpovědí



14. Co považujete za nejsilnější stránku vaší obce?

20 odpovědí





13. Uvedte nejslabší stránky vaší obce.

18 odpovědí



11. Jaké služby vám ve vaší obci nejvíce chybí?

20 odpovědí



Nejvíce si odpovídající cení školských zařízení v obci – MŠ a ZŠ; činnosti zastupitelstva a starostky; klidu a blízkosti přírody; zachování samostatnosti místní samosprávy (s ohledem na velikost obce). Za problémový byl označen místní obchod a to nejen díky nedostatečné nabídce sortimentu, ale i nevyhovující pracovní době. Jako problém, který by měl být přednostně řešen, byla označena chybějící kanalizace, nedostatek stavebních parcel, chodníky a dodržování rychlosti v obci. Na otázku - „Jaké služby vám ve vaší obci nejvíce chybí?“ - vyjádřilo svůj názor celkem 20 respondentů, z nichž nejvíce občanů postrádá kvalitní obchod s větším výběrem zboží a kulturní dění v obci.



Příloha 2: Formulář „Projektový záměr“



PROJEKTOVÝ ZÁMĚR / web

Název projektového záměru:

Zpracoval:

Dne:

ZÁKLADNÍ INFORMACE O PROJEKTOVÉM ZÁMĚRU

Proč by měl být projekt realizován, jak projekt přispěje k rozvoji obce?

Kdo by měl zajistit realizaci projektu a kdo by se na něm měl podílet? (které organizace atp.)

Jaké jsou podle Vás odhadované náklady projektu?

Máte představu, kde získat prostředky na realizaci projektu?